

# Strategický plán Leader na období 2007 – 2013 MAS LUŽNICE, o.s.

aktualizace 2012



**Spolek pro rozvoj regionu**  
Jiráskova 84  
375 01 Týn nad Vltavou  
spolek@vltavotynsko.cz

**MAS Lužnice, o.s.**  
Sudoměřice u Bechyně 105  
391 72 Sudoměřice u Bechyně  
mas.luznice@sudomerice.cz



PROGRAM ROZVOJE VENKOVA

Evropský zemědělský fond pro rozvoj venkova:  
Evropa investuje do venkovských oblastí

# OBSAH

1. Žadatel/předkladatel SPL .....	3
2. Základní údaje o území MAS .....	3
3. Zpracování SPL MAS .....	3
4. Analýza území MAS .....	5
5. SWOT analýza .....	12
6. Strategie .....	14
7. Partnerství MAS .....	27
8. Zkušenosti a spolupráce .....	31
9. Organizace a zdroje MAS .....	33
10. Administrativní postupy .....	42
11. Zapojení žen, mladých lidí a zemědělců .....	46

## 1. Žadatel/předkladatel SPL

### Identifikace žadatele

- o MAS Lužnice, o.s., Sudoměřice u Bechyně 105, 391 72 Sudoměřice u Bechyně  
zastoupené: Stanislavem Houdkem, předsedou sdružení  
IČO: 26677849
- o Právní forma: Občanské sdružení

## 2. Základní údaje o území MAS

- o Rozloha 266,05 km<sup>2</sup>
- o Počet obyvatel celkem 12 114 k 3. 12. 2011  
(Zdroj: ČSÚ, RIS)

## 3. Zpracování SPL MAS

### Způsob zpracování SPL MAS

MAS Lužnice při zpracování SPL vycházela ze Strategického rozvojového plánu MAS Lužnice zpracovaného v roce 2006. Při sestavování se používala komunitní metoda pod vedením externího odborníka na komunikaci s veřejností. Konkrétní podoba jednotlivých opatření pak byla připravována ve čtyřech pracovních skupinách sestavených nejen ze zájemců z řad cílových skupin. Každá skupina se sešla celkem dvakrát v průběhu října a listopadu, na prvním setkání se sestavovala SWOT analýza pomocí brainstormingové metody, kdy se zjišťovaly potřeby, příležitosti a nápady k rozvoji území MAS Lužnice, při druhém setkání se aktualizovaly informace a sepisovaly nové z rozvojového plánu MAS Lužnice, také se aktualizovaly údaje z katalogu projektů – seznam projektových námětů, které byly postupně sbírány. Pracovní verzi Strategického plánu Leader měli možnost členové MAS i občané připomínkovat na Veřejném projednání SPL MAS Lužnice, kde se připomínky a další nové nápady zapsaly a poté byly zpracovány do SPL MAS Lužnice. Poté členové MAS Lužnice jednohlasně schválili konečnou verzi SPL na Valném shromáždění. Prostřednictvím médií pak byl SPL MAS Lužnice představen široké veřejnosti.

Strategický plán Leader Lužnice vznikl na základě výsledků jednání partnerů v území. K jednání byli přizváni zemědělci, podnikatelé, starostové, zástupci organizací veřejné správy a zástupci nestátních neziskových organizací. Byly stanoveny 3 základní priority určující oblasti zaměření SPL. Každá priorita má své cíle a pro každou byla sestavena jedna nebo více fichí naplňující tuto prioritu.

**Aktualizaci SPL MAS provedla v roce 2011** pracovní skupina ustavená na Valném shromáždění členů. Na pravidelných setkáních pracovní skupina určovala zadání pro úpravy jednotlivých částí SPL MAS. Detailní úpravy pak provedli členové. Na dalším jednání byly úpravy pracovní skupinou projednány a schváleny. Při aktualizaci SPL MAS se vycházelo z obecného zadání určeného Valným shromážděním členů, z výsledků výzkumu mezi podnikateli, které v rámci diplomové práce Podpora MSP a činnost místních akčních skupin v tábořském okrese provedla Kateřina Veselá. Významným podnětem byl také výzkum mezi obyvateli území MAS, zaměřený na povědomí o činnosti MAS, spokojenost s jejími službami a návrhy na zlepšení, který v rámci střednědobého hodnocení MAS provádělo CpkP jižní Čechy. Po odsouhlasení pracovní skupinou byl SPL MAS rozeslán k připomínkování všem členům MAS a následně schválen na Valném shromáždění dne 25. 7. 2011.

### ***Způsob zapojení místních aktérů do zpracování SPL***

MAS Lužnice, o.s. oslovila obce, podnikatele, neziskové organizace (zájmových sdružení a spolků) a prostřednictvím médií a starostů jednotlivých obcí též obyvatele regionu s výzvou k zapojení na zpracování Strategického plánu Leader, podávání námětů a představ o možném zapojení regionu do programu rozvoje venkova.

Aktéři, kteří byli ochotni se zapojit do zpracování strategie, byli rozděleni do jednotlivých komisí dle konkrétního zastoupení zájmové oblasti, tj. do komise „Pro Mládež a ženy“ (zástupci různých sdružení zaměřených na výchovu dětí a mládeže, zástupkyně různých zájmových spolků zaměřených na ženskou problematiku), „Zemědělci a cestovní ruch“ (zemědělci a podnikatelé z gastronomických a ubytovacích zařízení, informační středisko), komise „Občanská vybavenost“ (starostové obcí členové i nečlenové), „Kultura + sport + občanská sdružení“ (zástupci kulturních zařízení, divadelních spolků, sportovních klubů a občanských sdružení zaměřených na kulturní akce, udržování lidových tradic, hudebních souborů).

**Při aktualizaci SPL MAS 2011** se vycházelo ze dvou výzkumů mezi podnikateli a obyvateli území MAS provedených v průběhu let 2010 a 2011. Pro samotnou aktualizaci ustanovilo Valné shromáždění členů zvláštní pracovní skupinu. Členem pracovní skupiny se mohl stát jakýkoliv zájemce z řad členů MAS. Pracovalo v ní 12 lidí z řad podnikatelů, zemědělců, neziskových organizací i obcí.

### ***Expertní odborníci, jejich identifikační údaje a způsob spolupráce***

Spolek pro rozvoj regionu, o.s., sídlo: Jiráskova 84, 375 01 Týn nad Vltavou, IČO: 27017320

Spolek pro rozvoj regionu zpracoval analýzu území MAS Lužnice pro Strategický plán Leader. Poskytl odborníka na komunikaci s veřejností, pomohl s vedením pracovních skupin komunitní metodou, dohlížel na brainstorming při tvorbě SWOT analýzy.

## 4. Analýza území MAS

### 4.1 Hodnocení území

#### *Hodnocení území*

Venkovský mikroregion Lužnice leží na území okresu Tábor a zabírá přibližně jeho pětinu - 266,05 km<sup>2</sup> ( 20%) Vymezen je ohybem řeky Lužnice, z větší části jejím levým břehem. Na jihu tvoří jeho hranici hranice okresu Tábor, kde sousedí s okresem Českobudějovickým. Mikroregion Lužnice sdružuje v současné době 21 obcí. Tyto obce mají dohromady celkem 47 osad. V mikroregionu žije 12 114 obyvatel. Průměrná obec má cca 577 obyvatel, průměrná osada čítá 258 obyvatel. Území je poměrně řídko zalidněno ≈ 45 obyvatel na km<sup>2</sup>. To je ve srovnání s okresním průměrem (63 obyvatel/km<sup>2</sup>) nižší hustota.

*Obce na území MAS Lužnice*

Obec	Počet osad	Výměra (ha)	Počet obyvatel
Bechyně	3	2 128	5337
Bečice	1	324	78
Březnice	1	691	199
Černýšovice	2	1 013	77
Dobronice u Bechyně	1	830	117
Haškovcova Lhota	1	303	70
Hlavatce	3	1 935	361
Hodětín	3	1 890	85
Hodonice	1	947	146
Komárov	1	860	121
Lom	1	383	152
Malšice	9	3861	1848
Radětice	1	1 471	232
Rataje	2	1 077	208
Řepeč	2	1279	253
Skrýchov	2	701	133
Slapy	2	632	468
Stádlec	5	1 813	564
Sudoměřice u Bechyně	3	2 492	685
Záhoří	1	402	50
Želeč	2	1 573	930
<b>MAS Lužnice</b>	<b>47</b>	<b>26 605</b>	<b>12 114</b>

Zdroj: ČSÚ 1.1.2011

### ***Důvod výběru daného území***

Celistvost území sahá daleko do historie. Bechyně byla správním celkem, až do poloviny 18. století Bechyňským krajem. Přesto, že Bechyňský kraj byl rozdělen na budějovický a táborský, je Bechyně stále přirozeným centrem území. Dodnes je jádrem území sedmnácti obcí, které řeší společné problémy při zajišťování dostatečné technické a občanské vybavenosti, podpory nejen zemědělským podnikům, zlepšování dopravní obslužnosti, zamezování negativních demografických trendů, rozvoje cestovního ruchu a společné propagace území apod.

Po roce 1989 obce založily sdružení TDO Lužnice, které řeší společný systém nakládání s odpady. Dlouhodobá spolupráce těchto obcí měla následně pozitivní vliv na vznik Místní akční skupiny Lužnice, která nadále pečuje o rozvoj a podporu venkova.

Na tomto území se o rozvoj venkovské oblasti nestarají jen obce samotné, ale mnoho dalších spolků a sdružení s dlouholetou tradicí a historií, které se zaměřují např. na volnočasové aktivity.

V roce 2012 jsme oslovili obce, které sousedí se stávajícím územím v působnosti MAS Lužnice, s nabídkou přístupu do MAS Lužnice a s možností čerpat dotace z programu Leader. Souhlas se zařazením obce do území působnosti MAS Lužnice vyslovily čtyři obce - Bečice, Lom, Slapy, a Řepeč. Přihlášku ke členství podaly tři z nich, a to Bečice, Lom a Slapy.

### ***Shodné či styčné charakteristiky území***

Území MAS Lužnice je přirozeným mikroregionem v okolí města Bechyně, podél břehů řeky Lužnice. Na poměrně malé vzdálenosti přetínají koryto řeky Lužnice čtyři mosty a dávají dobrý předpoklad pro vzájemnou komunikaci a vzájemnou spolupráci.

Území je tvořeno spádovým obvodem pověřeného úřadu Bechyně, spádovým obvodem Sudoměřické školy obnovy venkova a okolními obcemi, které měly o spolupráci na daném území nyní, ale i v minulosti zájem.

Tradičně se v této oblasti rozvíjely jak keramická produkce, tak i zpracování dřeva a železa a významu postupně nabývalo i bechyňské lázeňství. Tyto historické a regionální tradice formovaly a formují tvář území až do současnosti a tím vytvořily předpoklady pro moderní rozvoj oblasti i v následujícím období.

S výjimkou Bechyně se jedná většinou o malé obce, které mají podobné přírodní a socioekonomické podmínky.

### ***Jaké jsou zvláštnosti území oproti jiným územím***

#### **Lázně Bechyně**

Lázně Bechyně jsou jedny z nejstarších českých lázní, specializují se na léčbu a rekondici pohybového ústrojí. Jako přírodní léčivý zdroj využívají slatinu, bohatou pryskyřnatými a aromatickými látkami, kterou lázně těží z vlastního rašeliniště na Komárovských blatech. Lázeňství v tomto mikroregionu má dlouholetou tradici. Nejen návštěvníci lázní si mohou v lázních zakoupit Bechyňské lázeňské oplatky.

Bechyňské lázně mají jen omezenou ubytovací kapacitu, tak návštěvníci lázní využívají ubytování převážně v okolí lázeňského města, což pozitivně přispívá k rozvoji turistického ruchu i v okolních obcích mikroregionu.

#### **Bechyňka**

Značná část železniční trati číslo 202 Tábor – Bechyně prochází severní částí mikroregionu. Jedná se o první elektrifikovanou dráhu ve střední Evropě, jejímž stavitelem byl ing. František Křížík. Tato trať nemá jen historickou hodnotu sama o sobě, ale je spjata s vědomím místních obyvatel již po pět generací.

V průběhu letní sezóny pořádá Klub přátel elektrické dráhy Tábor – Bechyně Nostalgické jízdy historickým vlakem 400-001 zvaným Bechyňka.

**Přírodní parky, památky a rezervace**

Na severovýchodě území je vyhlášen přírodní park Kukle – komplex lesů Potálov – Kukle. V centru se nachází cca 2000 ha veliký přírodní park Černická obora. Jedná se o zbytek obory, kterou roku 1586 založil Petr Vok. Uprostřed Černické obory je 6,55 ha smíšeného lesa vyhlášeného roku 1933 přírodní památkou. Na jihu jsou rozsáhlá území blat v okolí obce Komárov s ložisky rašeliny dosahující mocnosti 6 – 7 m. Na části tohoto území byla vyhlášena přírodní rezervace Borkovická blata 54,65 ha. Přístup do rezervace je pouze po naučné stezce. Dalšími přírodními památkami a rezervacemi vyhlášenými na území MAS jsou Černýšovické jalovce – 1,26 ha smíšeného porostu s jalovcem obecným, vyhlášené 1988, Kozlov – 0,59 ha louky s výskytem prstnatce májového a řady dalších rostlin, vyhlášené 1990, Židova strouha – přítok Lužnice, 21,2 ha kaňonovitého údolí. Židova strouha je částí západní hranice okresu i území MAS, Kutiny – louka u Hlavatec s výskytem hořce hořepníku.

**Řeka Lužnice**

Řeka Lužnice je každoročně pro vodáky a milovníky vodních sportů rájem. V podvědomí obyvatel je tak uložena, a mají ji spjatou s místem, kde žijí, že po ní byla pojmenována místní akční skupina.

**Kulturní život**

V Bechyni a okolí to žije bohatým kulturním a společenským životem. Občanská sdružení a divadelní spolky pořádají každoročně bezpočet akcí, např. Perlení – přehlídka divadelních souborů, Faustování – tvůrčí dílna loutkářských souborů, Galerie u Hrocha – výstavní galerie, mezinárodní výstavy keramiků, Keramicko-dřevěný seminář, výtvarná hromádka, Jazzfest – mezinárodní jazzový festival na zámku v Bechyni. Výčet akcí je opravdu dlouhý, a lidé se stále snaží vymýšlet nové a nové akce, aby se mohli setkávat a družít.

## 4.2 Zdroje území pro realizaci SPL

### Trh práce

Obce MAS Lužnice spadají převážně pod Úřad práce v Táboře, kromě Komárova, ten spadá pod Úřad práce v Soběslavi.

*Přehled počtu uchazečů, volných míst a míry nezaměstnanosti*

Oblast	Uchazeči	Volná místa	Míra nezaměstnanosti v %
ČR	513842	36053	8,6
Kraj	26318	2134	7,4
Okres	5156	308	9,5
<b>Mikroregion</b>	<b>592</b>		<b>11,67</b>

Zdroj: [www.mpsv.cz](http://www.mpsv.cz), k 30. 4. 2011

Trh práce je výrazně determinován strukturou hospodářství, sídelní strukturou, mobilitou pracovních sil a kvalitativní úrovní lidských zdrojů. Stávající situace je z hlediska rychle rostoucí míry nezaměstnanosti velmi nepříznivá. Se vzrůstající mírou nezaměstnanosti je stále citelnější absence koncepčních analýz trhu práce prognostického charakteru v celorepublikovém i místním měřítku.

### Školství

V mikroregionu je 7 mateřských škol, 3 základní školy s 1. stupněm a 4 základní školy s 1. i 2. stupněm. Tyto školy nepokrývají plně potřebu mikroregionu a část dětí navštěvuje základní školy v blízkých městech. Střední škola je v mikroregionu pouze jedna. Mateřské a základní školy, příspěvkové organizace, jsou zřízeny obcemi, které se starají o správu škol.

Budovy mateřských a základních škol většinou neodpovídají dnešním technickým normám. Obce, jako zřizovatelé škol, mají zájem na rekonstrukcích budov a modernizacích vnitřního vybavení škol a školských budov k nim náležejících.

### Škola obnovy venkova

Od roku 1999 působí v Sudoměřicích u Bechyně škola obnovy venkova. Její činnost přispívá k odbornému růstu členů místních samospráv, k propagaci regionu a odbornému růstu činovníků a funkcionářů zájmových spolků. Původní zaměření činnosti na samosprávy malých obcí a řešení obecních problémů, bylo postupně rozšířeno o spolupráci s neziskovými organizacemi, o poradenskou činnost pro zájmové spolky a zapojení občanské veřejnosti do rozhodovacích procesů v samosprávě.

### Kultura

Obce mikroregionu Lužnice mají bohatou spolkovou činnost, která se udržuje po generace, a stále se objevují nové. Převážná většina kulturních a společenských akcí se pořádá v krytých prostorách kulturních domů a středisek obcí, které byly vystavěny v 70. letech minulého století. Jejich technický stav neodpovídá dnešním stavebním normám a požadavkům Obce se tak potýká s nákladnými rekonstrukcemi těchto budov, které jsou mnohdy pro obyvatelé tak malých obcí jediným místem, kde se mohou setkávat při různých příležitostech.

Obce, které měly s těmito budovami největší problémy, již opravy provedly nebo pomalu budovy rekonstruují. Drobné i zásadní rekonstrukce kulturních domů provedly obce Želeč, Rataje, Radějice, Březnice a Bechyně.



*Divadelní přehlídky* - Perlení, Jaro, Divadelní Bechyně, Divadlo v trávě, Faustování, Nahlížení, Divadlo na návsi

*Výtvarné akce* - Bechyňský žejdlík, Keramicko-dřevěný seminář

*Hudba* - Ratajská duha, Jazzfe, Bechyňský festival dechových hudeb

*Společenské akce* - Koloběžková Grand Prix, Obnovená tradice Čarodějnic, Soutěž souborů mažorettek České republiky, Nostalgické jízdy historickým vlakem, BALÓNTATRMANIÁDA.

### **Spolky**

Bechyňský divadelní spolek Lužnice, Country klub Chaos, Junák – svaz skautů a skautek ČR, Klub českých filatelistů v Bechyně, Podpůrná jednota Svěpomoc, KRPŠ Malšice, Klub českých turistů – odbor Bechyně, Ochotnický spolek „Úsměv“, OS Tatrmani, OS Klášter, Svaz chovatelů, Klub přátel elektrické dráhy Tábor – Bechyně, Myslivecká sdružení, Ochotnické divadelní spolky, OS Želečským dětem, Sbor dobrovolných hasičů, Český červený kříž, Český svaz chovatelů, Český svaz žen, Základní organizace Českého svazu včelařů , o.s..

### **Sport**

V několika obcích navázali sportovci na tradici Sokola, TJ Hlavočice, TJ Malšice, TJ Sokol Stádlec a TJ Sokol Sudoměřice u Bechyně. Budova TJ Sokol je v technicky špatném stavu. Neodpovídá dnešním stavebním normám, potřebuje celkovou rekonstrukci, aby mohla dále sloužit jako zázemí pro divadelní představení občanského sdružení Tatrmani a k dalším společenským a kulturním aktivitám. V Sudoměřicích u Bechyně působí Jezdecký klub Farma u lesa.

Školy v obcích mají zájem na obnově či vybudování víceúčelových sportovišť a zázemí pro různé školní i mimoškolní akce.

V Bechyni je První Jihočeský Golfový Klub Bechyně, který pořádá každoročně golfové turnaje v části Černické obory, kde je upravené golfové hřiště.

### **Průmysl**

V mikroregionu samotném je průmysl zastoupen 26 %, z čehož stavebnictví tvoří dalších 16 %. Jedná se především o dřevozpracující a kovoobráběcí podniky, firmy z oblasti stavebnictví a potravinářství. Lesnický průmysl má v mikroregionu nepatrné zastoupení, zaměřuje se převážně na samotnou těžbu, prvotní zpracování dřeva a následný prodej do zahraničí jako zpracovatelský produkt v dřevařských a nábytkářských závodech. Následná výroba tradičního českého nábytku a dalších výrobků ze dřeva je zastoupena jen drobnými živnostníky.

V Bechyni, jako centru oblasti, se dříve ve středověku vařilo pivo a páčila pálenka, a v mnohých dalších vesnicích také. Jediné, co dnes po tradiční výrobě piva a lihovin v mikroregionu zbylo, je starý nevyužívaný pivovar v Bechyni a lihovar v Březnici.

Málo rozvinutá struktura drobných podniků je dále oslabována nedostatečnou informovaností, obtížným přístupem k finančním zdrojům a malou měrou inovačního potenciálu.

### **Obchod a služby**

Obchod představuje 44 % ekonomických subjektů v mikroregionu, jsou zde zahrnuty různé druhy prodejen jak potravin, tak ostatního zboží. Místní služby pokrývají široký sortiment nákladní silniční dopravy, autoopravárenství, služby peněžní či poštovní a služby v ekonomické sféře, dále pak také služby ubytovací, restaurační a pohostinské, kadeřnické a kosmetické.

Z restauračních a pohostinských služeb jsou nejznámější lázeňské hotely a restaurace v okolí Lázní Bechyně např.: Hotel Jupiter, Restaurace U Draka, Hotel Panská, Penzion U Pichlů, (Bechyně), U Kaštanu (pohostinství - Dobronice), Restaurace „U Jezu“, Na staré papírně (restaurace - Dobronice), Restaurace Rejda, Vinárna Pod věží, Restaurace Magnum (Malšice), Hostinec U Lípy (Rataje), Stádlecká hospoda, Restaurace U Kaštanu, Kinokavárna (Želeč), Restaurace Sokolovna, Kameňák, Penzion Fontána (Sudoměřice), Autokempink Na staré papírně, Rekreační středisko Charim (kemp - Dobronice), Penzion „U jezu“ (Dobronice), Penzion Karolín, Penzion Příběnice (Malšice), Vila Sehnoutka (Rataje), Penzion Suchan, Penzion Rybová, Obecní hospoda (Radětice), Pohostinství Na Staré (Želeč).

## Zemědělství

Přes množství soukromě hospodařících zemědělců hrají v mikroregionu podstatnou roli velká zemědělská družstva a společnosti. Podniky se zaměřují převážně na rostlinou výrobu, živočišná je v poměru k rostlinné o něco nižší.

V rámci mikroregionu jsou největší zemědělské společnosti Eurofarms s.r.o., Agra Březnice, Pigmal Malšice, Rosa Sudoměřice spol. s r. o., Reprogen a. s. Testování masné užitkovosti skotu Želeč.

Všech pět největších podniků v mikroregionu nemá v dnešní době kvalitní zázemí, jde hlavně o technický a funkční stav administrativních či provozních budov, pastevních areálů, stav technických parků, nebo dalších zařízení a technologií, které se používají ke zpracování rostlinné ale i živočišné produkce. S těmito problémy se nesetkávají jen větší zemědělské podniky ale i samostatně hospodařící rolníci, kteří se snaží zachovat specifické postupy při výrobě zemědělských produktů na jihu Čech.

V rámci restrukturalizace zemědělské výroby je mnoho zemědělských společností, a především soukromníků, nuceno hledat nové cesty a způsoby podnikání. V mikroregionu tak vznikají nové struktury a produkty, které čerpají z místních tradic, rozvíjejí agroturistiku, někteří zemědělci chtějí nabízet veřejnosti pobyty na farmách jako možnost netradiční rekreace, a tak kompenzovat nedostatek příjmů ze zemědělské činnosti.

V některých částech území chtějí zemědělci zakládat obory pro nový chov daňků, jelenů či jiné zvěře, která nebyla na území MAS dosud chována. Se zakládáním obor je spojeno pořízení veškerého vybavením a zařízením, který je spjat s chovem a odbytem produktů z chovu, spojení chovu s turistickým mysliveckým ruchem – naučné tabule o zvěři, příležitostný plánovaný odstřel apod.

Mnozí zemědělci jsou i vlastníky lesů, v kterých panuje čilý turistický ruch, ti se snaží podporovat činnosti vedoucích ke zvyšování společenské hodnoty lesů, které zároveň přispívají k ochraně vod, půd a lesního prostředí před neukázněným pohybem návštěvníků lesa, eliminovat negativní dopad návštěvnosti na lesní prostředí, budování či rekonstrukce vhodných objektů a zařízení k zajištění bezpečnosti návštěvníků, usměrňovat návštěvnost lesa tak, aby byly sníženy negativní dopady na lesní prostředí a uchránili se tak kulturní a přírodní památky a biologické rozmanitosti.

## Cestovní ruch

*Turistická vybavenost* - Turistický a rekreační potenciál mikroregionu je závislý na infrastruktuře, která z části nebo úplně slouží cestovnímu ruchu. V oblasti převažuje návštěvnost krátkodobá a sezónní. Služby cestovního ruchu v ubytovací a stravovací oblasti nejsou v mikroregionu plně rozvinuty.

V Bechyni jsou lázně zaměřené na léčbu pohybového ústrojí. Zájem o lázeňské pobyty převyšuje ubytovací kapacitu zdejších lázní. Ubytovaní pro lázeňské hosty začínají nabízet v okolních vesnicích, což je pro hosty/turisty finančně i časově výhodné, ale v mnohých případech nevyhovuje kvalita.

Síť ubytovacích zařízení tvoří převážně penziony vesnického typu (ubytování na farmě). Většina těchto podniků zatím nemá nouzi o turisty, díky vyhlášeným lázním, ale přesto se potýkají se špatným technickým stavem budov, nedostatkem finančních prostředků na modernizaci vnitřního zařízení a vybavení. Důsledkem toho se snižuje kvalita poskytovaných služeb, cestovní ruch v této oblasti tak získává špatnou pověst, což se projeví i na příjmech podniků a v neposlední řadě i na míře mikroregionální nezaměstnanosti. V mikroregionu chybí kvalitnější ubytovací zařízení pro náročnější hosty s vysokými nároky na hotelové i doprovodné služby.

Důležitým fenoménem cestovního ruchu v mikroregionu jsou chataři a chalupáři. Podle údajů ČSÚ z roku 1991 je v oblasti 704 rekreačních objektů, z toho 683 chat. Chatové oblasti jsou koncentrovány především v okolí řeky Lužnice.

*Turistické infocentrum* - Jediné infocentrum na území MAS Lužnice se nachází na náměstí T. G. Masaryka v Bechyni. Při zpracovávání SPL bylo zjištěno, že poptávka po turistických infocentrech se rok od roku zvyšuje, tudíž obce mikroregionu mají v úmyslu zřídit další informační centra nebo informační stánky s turistickou tematikou.

*Agroturistika* - Významným prvkem podporující cestovní ruch jsou aktivity místních podnikatelů v oblasti agroturistiky. Mnoho soukromníků podnikajících v zemědělství se začíná orientovat spíše na cestovní ruch vlivem nedostatku příjmů ze zemědělství, a poskytují pobyty na farmách s různými

doprovodnými službami, pořádají různé tradiční akce. Tento druh ubytování převážně vyhledávají turisté z městských aglomerací. Ti však vyžadují komfort na farmách na jaký jsou zvyklí z velkých měst. To nutí podnikatele vyrovnat se s rekonstrukcemi hospodářských stavení na úrovni evropských standardů.

*Pěší turistika a cykloturistika* - V mikroregionu Lužnice existuje několik značených turistických tras. Přes část mikroregionu vede nová mezinárodní cyklotrasa Praha - Vídeň. Obecně však turistický navigační systém chybí.

Mikroregion Lužnice je průmyslově zemědělskou oblastí, z části závislý na cestovním ruchu. Průmyslová výroba je koncentrována v městských aglomeracích, především v Táboře, Sezimově Ústí, Plané nad Lužnicí a dále v Soběslavi, Veselí nad Lužnicí a Bechyni. Pro mikroregion mají průmyslové podniky význam především jako zdroj pracovních míst.

### **Silniční doprava**

Nejvýznamnějším silničním spojením mikroregionu s okolím jsou silnice II. třídy, které spojují obce s městy v okolí a s mezinárodní silnicí E55 Praha – Tábor – Veselí nad Lužnicí – České Budějovice, která prochází východně od mikroregionu.

Z hlediska druhů přepravy na území je nejdůležitější doprava silniční. Silniční síť je dostatečně hustá a zajišťuje dostatečnou dopravní obslužnost. Technický stav vozovek je často nevyhovující. Mnohé silnice, hlavně ty obecní, potřebují generální opravu. Co se týče technického stavu, z některých se již stávají polní cesty. Průjezdnost obcemi se tak stává v některých případech nebezpečná.

### **Železniční doprava**

Značná část železniční trati číslo 202 Tábor – Bechyně prochází severní částí mikroregionu. Je to trať lokálního, regionálního charakteru. Spojuje mikroregion na jedné straně s lázeňským městem Bechyně, na druhé straně s okresním městem Tábor. Odtud je vlakové spojení ve směru Praha, Brno a České Budějovice. Tato trať má svou historickou hodnotu. Jedná se o první elektrifikovanou dráhu ve střední Evropě, jejímž stavitelem byl ing. Fr. Křížík.

MAS Lužnice má záměr společně se sousední MAS Vltava propojit železniční síť Bechyně – Soudoměřice u Bechyně – Týn nad Vltavou, jedná se o železniční síť č. 192 a č. 202. Spojení těchto železničních tratí přispěje k rozvoji cestovního ruchu, k tvorbě nových a k udržení stávajících pracovních míst, následně i ekonomické podpoře podniků v obou mikroregionech. Při realizaci projektu bude nutné navázat partnerství mezi Českými drahami, jednotlivými obcemi, do jejichž katastru bude zasahovat železniční trať a soukromými podnikateli. Tím dojde ke spolupráci veřejného a soukromého sektoru.

### **Zásobování pitnou vodou, kanalizace**

Hlavními zdroji pro zásobování pitnou vodou jsou třetihorní zásoby podzemní vody v oblasti Borkovických blat. Vzhledem k jejich rozsahu jde o zásoby místního charakteru. V mikroregionu je vybudováno několik vodojemů napojených také na obecní vrty. Dalším zdrojem vody pro část obcí mikroregionu je dálkový vodovod z Římovy a skupinový vodovod Veselí nad Lužnicí. V řadě obcí neexistuje místní vodovodní řad a zásobování pitnou vodou je realizováno z místních zdrojů.

Kanalizace existuje většinou neúplná a nesystematická. Často je zaústěna do místních vodotečí nebo rybníčků. Čistírna odpadních vod je pouze v Malšicích a v Bechyni.

### **Nakládání s odpady**

V roce 1992 vzniklo sdružení 21 obcí, které dodnes společně řeší systém nakládání s odpady. Část těchto obcí se stala zakládajícími členy mikroregionu Lužnice. Na území mikroregionu je jedna řízená skládka v Želči. Město Bechyně a obec Soudoměřice u Bechyně provozuje sběrný dvůr.

## 5. SWOT analýza

### 5.1 Vymezení SWOT analýzy:

#### Silné stránky

- vzácný kulturní a přírodní potenciál přírodní bohatství - lesy, atraktivita,
- vztah obyvatel k místu,
- venkovská krajina,
- golfové hřiště,
- bohatá spolková činnost
- lázně Bechyně,
- malebná lidová architektura,
- zříceniny (Dobronice, Příběnice),
- kapličky, památníky,
- první elektrická dráha Tábor – Bechyně,
- okolo řeky dostatek ubytovacích a stravovacích kapacit,
- keramika,
- lidové, kulturní a vzdělanostní tradice,
- chalupáři, chataři,
- odborná kvalifikace aktivních zemědělců,
- velká hustota silniční sítě,
- síť toků a vodních ploch v přírodním stavu
- poměrně zachovalé (nezdevastované) životní prostředí,
- turisticky oblíbená řeka Lužnice,
- omezené zdroje znečišťování životního prostředí
- technická památka - řetězový most Stádlec

#### Slabé stránky

- nízká všeobecná informovanost,
- málo udržovaných polních cest,
- nekvalitní místní komunikace,
- horší přírodní podmínky pro intenzivní zemědělství (ale ještě ne dotace),
- zarůstání turistických stezek,
- vysoká koncentrace cestovního ruchu (CR) okolo Lužnice bez vazby na celé území,
- chybějící značení pro cyklisty,
- nízká úroveň služeb CR,
- neexistence poradenství v podnikání,
- odliv kvalifikovaných pracovníků,
- málo pracovních příležitostí v mikroregionu,
- špatná jazyková vybavenost,
- nepříznivý demografický vývoj,
- špatný technický stav a morální zastaralost infrastruktury,
- nízká dopravní obslužnost,
- neexistence cyklostezek,
- nedostatečná údržba zeleně v okolí komunikací (zvláště silnic III. třídy a místních komunikací),
- nevyhovující lokální zdroje pitné vody,
- nevyužívání obnovitelných energetických zdrojů

#### Příležitosti

- rozvoj agroturistiky,
- budování a provozování informačních středisek, zavádění veřejného internetu,
- zalesňování nevyužitých ploch,
- nové krajové speciality,
- vytváření náhradních zdrojů příjmů zemědělců,
- využití nevyužívaných sportovních zařízení, rozšíření cyklotras + služeb,
- vytváření doplňkových služeb,
- vznik a rozvoj lidových tradic a řemesel,
- informovanost o prostoru k podnikání,
- zvýšení konkurenceschopnosti,
- kultivace kulturnosti,
- obnova kulturních a sportovních tradic,
- návrat lokálního patriotismu a sebevědomí,
- zlepšení zásobování obcí pitnou vodou, výstavba čistíren odpadních vod a kanalizací obcí,
- využití potenciálu biomasy jako obnovitelného zdroje energie
- zapojení veřejnosti do tvorby a ochrany ŽP, zlepšení kvality a atraktivnosti venkovského prostředí,
- vytváření nových krajinných prvků

#### Ohrožení

- odliv především ekonomicky aktivních obyvatel z venkova,
- pokles pracovních příležitostí,
- vylidňování malých vesnic a vesnic špatně dostupných,
- lokální agresivita CR na životní prostředí,
- odliv turistů – bohaté klientely,
- úbytek drobných obchodů vlivem supermarketů,
- rušení polních cest,
- nedostatek finančních prostředků na rozvoj infrastruktury,
- nesystémová podpora zanedbané dopravní a technické infrastruktury,
- nedostatečné finanční zdroje na ochranu životního prostředí,
- zanedbání péče o vodní toky,
- znehodnocení přírodního a kulturního dědictví nevhodnou zástavbou a urbanizací,
- pomalé a nesystémové řešení starých ekologických zátěží,
- ubývání vody z krajiny

Mezi **silné stránky** území lze zařadit relativně neporušenou krajinu s dobrými vyhlídkami rozvoje v oblasti cestovního ruchu. Řeka Lužnice a vzácný kulturní a přírodní potenciál (typická architektura, kulturní tradice, lázeňství) nabízejí významné možnosti v oblasti cestovního ruchu a rozvoje řemesel.

V oblasti zemědělství působí na území většina zemědělců s odbornou kvalifikací umožňující kultivaci krajiny za principu trvale udržitelného rozvoje. Překážkou stabilizace a rozvoje zemědělství je však nižší konkurenceschopnost spočívající v nízké úrovni investic.

Mezi **slabé stránky** lze zařadit nedostatek pracovních příležitostí, což souvisí s ukončením neperspektivních výrobní a útlumu zemědělství po roce 1989 a nižší konkurenceschopností zemědělců. Nedostatečná je také nízká úroveň infrastruktury v obcích.

**Příležitosti** se stává využití potenciálu bohatých **kulturních tradic a cestovního ruchu**. Dále je možnost řešení nezaměstnanosti v území **podporou zakládání a rozvoje mikropodniků**, kde se dá také navázat na rozvoj cestovního ruchu. Příliv turistů bude v budoucnu z části zajišťovat dálnice D3.

**Ohrožení** lze spatřovat v nedostatečné nabídce pracovních příležitostí a zajištění úrovně bydlení, což může mít za následek odchod zejména mladých lidí za prací do větších měst. Také je zde ohrožení v podobě nedostatečného napojení komunikací na nadřazenou síť.

Silné a slabé stránky, příležitosti i ohrožení budou řešeny prostřednictvím **3 priorit**, které pomohou vytvořit dobré podmínky pro kvalitní a atraktivní život. Bude i nadále podporován princip komunitní práce a spolupráce subjektů na rozvoji regionu.

## 5.2 Metodika SWOT analýzy

SWOT analýza byla zpracována komunitním způsobem. Nejprve byla SWOT analýza tvořena metodou moderovaného brainstormingu na prvním veřejném projednání SPL MAS Lužnice. V průběhu podzimu 2007 se pak dvakrát setkaly jednotlivé tematické komise „Zemědělství a cestovní ruch“, „Kultura + sport + občanská sdružení“, „Mládež a ženy“ a „Občanská vybavenost“, které měly za úkol pomoci s aktualizací SWOT analýzy pro potřeby SPL. Proběhla také další veřejná setkání obyvatel, a to jak k aktualizaci SWOT analýzy, tak k projednání konečné podoby SPL.

## 6. Strategie

Na území MAS Lužnice se zvýší konkurenceschopnost soukromých zemědělců a ti budou rozvíjet nejen zemědělství, ale společně s ostatními podnikateli i doprovodné aktivity v cestovním ruchu a drobné výrobě. Díky dobré infrastruktuře cestovního ruchu se do regionu budou vracet turisté, které bude lákat také bohatá spolková činnost, pro kterou budou vytvořeny materiální předpoklady.

### 6.1 Priority a cíle

#### Priorita č. 1 – Zvýšení konkurenceschopnosti zemědělců

##### **Všeobecný cíl**

Zvýšení konkurenceschopnosti zemědělců investicemi do modernizace podniků

##### **Specifický cíl**

Modernizace zemědělských podniků zabývajících se rostlinou a živočišnou výrobou Zvyšování společenské hodnoty lesů

V regionu působí soukromě hospodařící zemědělci, a to jak v kategorii od mikropodniku, tak i v kategorii malý a střední podnik (velká zemědělská družstva a společnosti). Převážná většina se zaměřuje na rostlinnou výrobu, živočišná je v poměru k rostlinné o něco nižší. Řada z nich také hospodaří v lesích v blízkosti turisticky atraktivních oblastí.

Při diskuzích se zemědělci byl spatřován největší problém jejich rozvoje v nízké ekonomické výkonnosti způsobené nedostatkem finančních prostředků pro investiční rozvoj. Většina hospodaří na zemědělské půdě, kde jsou horší přírodní podmínky pro intenzivní zemědělství, avšak hospodaření na této půdě nespadá do vyšší oblasti dotačních podpor.

I když se zemědělské podniky od 1989 vcelku stabilizovaly, je zde stále nedostatek investičních zdrojů, který by jen nenahrazoval prostou reprodukci investičního majetku. To má za následek nižší výkonnost a hospodárnost a vyšší morální zastarávání zemědělské techniky než je tomu na západoevropských trzích. Na druhou stranu většina aktivních zemědělců v území má odbornou kvalifikaci, což společně se zaměřením oblasti podpory této priority přinese zemědělcům možnost dlouhodoběji obstát v konkurenci. Je však třeba vzít v úvahu, že je třeba mobilizovat větší mírou i vlastní zdroje zemědělců.

Dalším možným problémem na který zemědělci poukazovali, by v budoucnu mohlo být poškozování lesů v souvislosti s využíváním těchto lesů turisty. Značná část lesů leží v blízkosti turisticky atraktivních oblastí, což navíc umocňuje podpora cestovního ruchu v SPL a ostatních rozvojových dokumentech regionu. Proto je oblast podpory směřována také na zvyšování společenské hodnoty lesů.

**Priorita č. 1** je naplňována prostřednictvím **fiche 1** – Zvýšení konkurenceschopnosti zemědělců s možným příspěvkem ke zvyšování společenské hodnoty lesů.

#### Priorita č. 2 – Vytváření pracovních a podnikatelských příležitostí

##### **Všeobecný cíl**

Podpora vytváření a stabilizaci pracovních příležitostí při zhodnocování zdrojů území

##### **Specifický cíl**

Podpora a rozvoj podnikání na venkově

Podpora rozvoje cestovního ruchu

**Priorita č. 2** je částečně logickým vyústěním priority č. 1 - **Zlepšení konkurenceschopnosti zemědělců**. Zvýšením konkurenceschopnosti zemědělců se dá očekávat uvolnění některých

pracovních míst v zemědělství. Tato priorita se tak zaměřuje na podporu vytváření nových příležitostí z hlediska podnikání, jejich rozvoje a tvorby pracovních míst. Oblast podpory je směřována k zakládání podniků nezemědělské povahy. Příležitosti se nabízí v rozvoji lidových tradic a řemesel. Zajímavou možností v kombinaci s cestovním ruchem je možnost zvýšení odbytu místní produkce. Dále je podpora zaměřena na výstavbu decentralizovaných zařízení pro zpracování a využití obnovitelných zdrojů energie.

Velkou příležitost nabízí i cestovní ruch, kde má území velké rezervy. Výjimkou je řeka Lužnice a její nejbližší okolí, které je díky vodáckým aktivitám, chatové zástavbě v okolí řeky, postupně budovanému zázemí atp. turisticky využito.

Území má také značný přírodní i kulturní potenciál, který ovšem není dostatečně využíván. Příčinou je nedostatečná obslužnost území, nevyrovnaná kvalita služeb a malá propagace území. Turistický a rekreační potenciál mikroregionu je závislý na infrastruktuře, která zčásti nebo úplně slouží cestovnímu ruchu. V oblasti převažuje návštěvnost krátkodobá a sezónní.

Služby cestovního ruchu v oblasti ubytovací a stravovací nejsou v mikroregionu plně rozvinuty.

Tato **priorita** je naplňována prostřednictvím

**fiche 2** - Podpora zakládání podniků a jejich rozvoje

**fiche 3** - Podpora cestovního ruchu.

### Priorita č. 3 – Zvýšení kvality života

#### **Všeobecný cíl**

Zvýšení kvality života a atraktivity území využívání zdrojů území při respektování trvale udržitelného rozvoje

#### **Specifické cíle**

Obnova a rozvoj infrastruktury obcí

Zkvalitnění občanské vybavenosti obcí

Obnova a rozvoj kulturního dědictví

Podpora vzdělávání na venkově

Základním problémem obcí je nízká úroveň vybavenosti, rozsahu a dostupnosti základní infrastruktury. Stav většiny komunikací je nevyhovující. Je potřeba rekonstrukce osvětlení, chodníků. V některých obcích absence chodníků ohrožuje zdraví a životy obyvatel. Je potřeba budovat a rekonstruovat obecních vodovody a kanalizace, včetně čistíren odpadních vod. V občanské vybavenosti chybí prostředky na opravu společenských, kulturních a dalších objektů obcí a NNO. Proto je věnována značná pozornost této oblasti. Navíc je zde i nadále podporována spolupráce partnerů v území při rozvoji regionu. Charakteristické pro území je i zájem se vzdělávat (např. ekologická a environmentální výchova a osvěta obyvatel), což je v rámci této priority také podporováno.

Fichemi, které naplňují **prioritu č. 3** je

**fiche 4** - Obnova a rozvoj vesnic,

**fiche 5** - Občanská vybavenost,

**fiche 6** - Vzdělávání v ose III,

**fiche 7** - Kulturní dědictví.

**Vztah SPL ke struktuře PRV**

Strategický plán Leader, jeho priority a cíle vycházejí z potřeb území při respektování požadavků Programu rozvoje venkova. Společné cíle a oblasti podpory dokládá následující tabulka.

<b>Program rozvoje venkova</b>		<b>Strategický plán Leader</b>
Číslo opatření	Název skupiny opatření/ podopatření	Název priority/Fiche
<b>OSA I – Zlepšení konkurenceschopnosti zemědělství a lesnictví</b>		<b>Priorita 1 - Zvýšení konkurenceschopnosti zemědělců</b>
I. 1.	Opatření zaměřená na restrukturalizaci a rozvoj fyzického kapitálu a podporu inovací	
I. 1. 1.	Modernizace zemědělských podniků	
I. 1. 1. 1.	Modernizace zemědělských podniků	Fiche 1 – Zvýšení konkurenceschopnosti zemědělců s možným příspěvkem ke zvyšování společenské hodnoty lesů (hlavní opatření)
<b>OSA II – Zlepšování životního prostředí a krajiny</b>		<b>Priorita č. 3 - Zvýšení kvality života</b>
II. 2.	Opatření zaměřená na udržitelné využívání lesní půdy	
II. 2. 4.	Obnova lesního potenciálu po kalamitách a podpora společenských funkcí lesů	
II. 2. 4. 2.	Neproduktivní investice v lesích	Fiche 1 – Zvýšení konkurenceschopnosti zemědělců s možným příspěvkem ke zvyšování společenské hodnoty lesů (vedlejší opatření)
<b>OSA III – Kvalita života ve venkovských oblastech a diverzifikace hospodářství venkova</b>		<b>Priorita č. 2 – Vytváření pracovních a podnikatelských příležitostí</b> <b>Priorita č. 3 - Zvýšení kvality života</b>
III. 1.	Opatření k diverzifikaci hospodářství venkova	
III. 1. 2.	Podpora zakládání podniků a jejich rozvoje	Fiche 2 – Podpora zakládání podniků a jejich rozvoje
III. 1. 3.	Podpora cestovního ruchu	Fiche 3 - Podpora cestovního ruchu
III. 2.	Opatření ke zlepšení kvality života ve venkovských oblastech	
III. 2. 1.	Obnova a rozvoj vesnic, občanské vybavení a služby	Fiche 4 - Obnova a rozvoj vesnic Fiche 5 - Občanská vybavenost
III. 2. 2.	Ochrana a rozvoj kulturního dědictví venkova	Fiche 7 - Kulturní dědictví
III. 3.	Opatření týkající se vzdělávání a informování hospodářských subjektů, působících v oblastech, na něž se vztahuje osa III	
III. 3. 1.	Vzdělávání a informace	Fiche 6 - Vzdělávání v ose III



## 6.2 Způsob dosahování cílů a priorit

### Priorita č. 1 – Zvýšení konkurenceschopnosti zemědělců

#### **Všeobecný cíl**

Zvýšení konkurenceschopnosti zemědělců investicemi do modernizace podniků

#### **Specifický cíl**

Modernizace zemědělských podniků zabývajících se rostlinou a živočišnou výrobou.

Zvyšování společenské hodnoty lesů

Ve **fichi 1** budou aktivity naplňující tuto prioritu a cíle směřovány zejména do těchto oblastí:

- Projektová a technická dokumentace
- Stavby pro živočišnou a rostlinnou výrobu
- Technologie pro živočišnou a rostlinnou výrobu vč. zemědělské techniky
- Zpracování biomasy a bioplynu pro energetické účely
- Prodejní technologie produktů zemědělské prvovýroby
- Nákup staveb souvisejících s projektem
- Nákup pozemků souvisejících s projektem

Aktivity v oblasti zvyšování společenské hodnoty lesů budou směřovány zejména do těchto oblastí:

- Projektová a technická dokumentace
- Opatření k posílení rekreační funkce lesa (značení, výstavba a rekonstrukce stezek pro turisty do šíře 2 metrů, značení cyklostezek, herní a naučné prvky, místně významné přírodní prvky, apod.)
- Opatření k usměrňování návštěvnosti území (zřizování parkovacích míst, odpočinkových stanišť, přístřešků, informačních tabulí, apod.)
- Opatření k zajištění bezpečnosti návštěvníků lesa (výstavba objektů pro zajištění bezpečnosti návštěvníků, např. mostky, lávky, zábradlí, stupně, apod.)
- Opatření k údržbě lesního prostředí (zařízení k odkládání odpadků apod.)
- Ostatní opatření přispívající ke zvyšování společenské hodnoty lesů
- Nákup pozemků souvisejících s projektem

Počet námětů v databance MAS Lužnice více než dvojnásobně překračuje předpokládaný počet podpořených projektů v této fichi za období 2007 – 2013.

#### **Zajištění trvale udržitelného rozvoje**

Priorita č. 1 umožňuje zemědělcům realizovat dlouhodobé investice do modernizace podniků. Tím se zvýší jejich produktivita práce a sníží se výrobní náklady. Na základě těchto skutečností budou moci dlouhodoběji obstát v konkurenci ostatních. Další efekty této priority směřují do oblasti welfare a ochrany životního prostředí. Co se týče vlivu na životní prostředí, investice do technologií rostlinné a živočišné výroby by mohly vést ke snížení emisí způsobujících změnu klimatu a znečištění ovzduší. Neméně důležitý je potencionální vliv na snížení znečištění vod a půdy. Investice do staveb podpoří zlepšování stavu a funkce kulturní krajiny. Většina zemědělců si připravuje své následovníky, kteří budou mít lepší výchozí podmínky a více chuti převzít provozování zemědělské činnosti.

Investice do zvyšování společenské hodnoty lesů umožňují dlouhodobé využívání lesů k turistickým účelům zásadním způsobem nenarušujícím ekosystém lesů.

## Priorita č. 2 – Vytváření pracovních a podnikatelských příležitostí

### **Všeobecný cíl**

Podpora vytváření a stabilizaci pracovních příležitostí při zhodnocování zdrojů území

### **Specifický cíl**

Podpora a rozvoj podnikání na venkově

Podpora rozvoje cestovního ruchu

Ve **fichi 2** budou aktivity naplňující tuto prioritu a cíle směřovány zejména do těchto oblastí:

- Projektová a technická dokumentace
- Provozovna určená pro zakládání a rozvoj existujících mikropodniků
- Nákup strojů, technologií, vybavení a dalších zařízení sloužících k zakládání a rozvoji mikropodniků
- Propagace a marketing
- Nákup staveb souvisejících s projektem
- Nákup pozemků souvisejících s projektem

Počet námětů v databance MAS Lužnice tvoří 1,5 násobek předpokládaného počtu podpořených projektů v této fichi za období 2007 – 2013.

Ve **fichi 3** budou aktivity naplňující tuto prioritu a cíle směřovány zejména do těchto oblastí:

- Projektová a technická dokumentace
- Stavba, rekonstrukce, modernizace či přestavba malokapacitního ubytovacího či stravovacího zařízení, půjčovny sportovních potřeb, či sportovních zařízení
- Nákup vybavení pro malokapacitní ubytovací nebo stravovací zařízení, pro půjčovny sportovních potřeb a pro sportovní zařízení včetně nezbytné výpočetní techniky
- Nákup a výsadba doprovodné zeleně
- Propagace a marketing
- Nákup staveb souvisejících s projektem
- Nákup pozemků souvisejících s projektem

Počet námětů v databance MAS Lužnice tvoří trojnásobek předpokládaného počtu podpořených projektů v této fichi za období 2007 – 2013.

### **Zajištění trvale udržitelného rozvoje**

Mezi rozhodující potřeby venkova patří jednoznačně zvýšení počtu pracovních míst. Tato priorita má svůj veliký význam jak po stránce stabilizační (kompenzace ke snižování pracovních míst v prioritě 1), tak po stránce rozvojové. Prostřednictvím této priority lze zajistit kvalitní příležitosti pro vytváření pracovních a podnikatelských příležitostí. Je zde umožněno rozšíření nabídky podnikatelských aktivit, což napomůže rychlejšímu rozvoji obcí.

Investice do malých podniků povedou ke zlepšení technologického vybavení provozoven v obcích, což může vést k omezení bodového znečištění půd a vod. Investice do rekonstrukce a výstavby budov může přispět ke zlepšování stavu a funkce sídel. Jsou zde možnosti i ve výstavbě decentralizovaných zařízení pro zpracování a využití obnovitelných zdrojů paliv a energie a jejich uvedení do provozu povede ke snížení čerpání neobnovitelných zdrojů energie a k snížení emisí způsobujících změny klimatu a především emisí, které způsobují lokální znečištění ovzduší.

Velký potenciál je v cestovním ruchu, kde rozvoj podnikání v oblasti služeb může výrazně přispět ke zlepšení života na venkově. Bude třeba dbát pozornosti, aby rozvoj podnikání byl v souladu se zásadami ochrany životního prostředí.

### Priorita č. 3 – Zvýšení kvality života

#### **Všeobecný cíl**

Zvýšení kvality života a atraktivity území využívání zdrojů území při respektování trvale udržitelného rozvoje

#### **Specifický cíl**

Obnova a rozvoj infrastruktury obcí

Zkvalitnění občanské vybavenosti obcí

Obnova a rozvoj kulturního dědictví

Podpora vzdělávání na venkově

Ve **fichi 4** budou aktivity naplňující tuto prioritu a cíle směřovány zejména do těchto oblastí:

- Projektová a technická dokumentace
- Výdaje na novou výstavbu/obnovu místních komunikací III. a IV. třídy, veřejně přístupných účelových komunikací a veřejných prostranství obce včetně obnovy/výstavby čekáren na zastávkách hromadné dopravy
- Výdaje na budování a/nebo obnovu sítí technické infrastruktury
- Výdaje na parkové úpravy veřejných prostranství obce
- Výdaje na nákup techniky pro údržbu veřejných prostranství obce
- Výdaje na budování a/nebo rekonstrukce vodovodů pro veřejnou potřebu
- Výdaje na budování a/nebo rekonstrukce kanalizací pro veřejnou potřebu a ČOV
- Výdaje na vypracování územního plánu
- Nákup staveb souvisejících s projektem
- Nákup pozemků souvisejících s projektem

Počet námětů v databance MAS Lužnice tvoří pětinasobek předpokládaného počtu podpořených projektů v této fichi za období 2007 – 2013.

Ve **fichi 5** budou aktivity naplňující tuto prioritu a cíle směřovány zejména do těchto oblastí:

- Projektová a technická dokumentace
- Občanské vybavení v oblasti sociální infrastruktury
- Občanské vybavení v oblasti kulturní infrastruktury
- Občanské vybavení v oblasti péče o děti
- Občanské vybavení v oblasti vzdělání
- Občanské vybavení v oblasti zdraví, sportu, volnočasových aktivit
- Občanské vybavení v oblasti vybavenosti pro veřejnou správu, informačních a školicích center s využíváním ICT a budov hasičských zbrojnic
- Občanské vybavení v souvislosti s církevními aktivitami
- Nákup staveb souvisejících s projektem
- Nákup pozemků souvisejících s projektem
- Prodejna smíšeného zboží, stabilní stánky, pošta (pouze v režimu "de minimis")
- Nákup mikrobuse/minibusu (pouze v režimu "de minimis")

Počet námětů v databance MAS Lužnice tvoří čtyřnásobek předpokládaného počtu podpořených projektů v této fichi za období 2007 – 2013.

Ve **fichi 6** budou aktivity naplňující tuto prioritu a cíle směřovány zejména do těchto oblastí:

- Projektová dokumentace
- Výdaje spojené s poskytnutím místnosti (energie, poplatky) ve vlastnictví žadatele - podložené fakturou
- Výdaje spojené s pořádáním odborné exkurze (ubytování a cestovní náklady pro účastníky vzdělávací aktivity)
- Výdaje spojené se zajištěním překladů a/nebo tlumočnicka (stravné, ubytování, doprava, tlumočení)

- Výdaje spojené s vlastní organizací semináře (prostřednictvím vlastních zdrojů či dodavatelsky) včetně výdajů na odbornou činnost lektorů
- Nákup kancelářských potřeb ve vztahu k předmětu projektu
- Výdaje spojené s tvorbou a poskytováním studijních materiálů a materiálů/vybavení potřebných k praktické výuce (včetně e-learning apod.)
- Technické zabezpečení - náklady spojené s pronájmem a používáním informační techniky a technologií, pronájem software, pronájem techniky a technologií nezbytných k realizaci vzdělávacích akcí, audiovizuální techniky a překladatelských souprav
- Náklady na pronájem sálu, učebny (rovněž v rámci praktické výuky náklady na prostory a zařízení)

Počet námětů v databance MAS Lužnice odpovídá předpokládanému počtu podpořených projektů v této fichi za období 2007 – 2013.

Ve **fichi 7** budou aktivity naplňující tuto prioritu a cíle směřovány zejména do těchto oblastí:

- Projektová a technická dokumentace
- Výdaje na vypracování studií obnovy a využití kulturního dědictví venkova
- Výdaje na vypracování programů regenerace památkově významných území, plánů péče o území
- Výdaje na vypracování soupisů a map kulturního dědictví venkova
- Publikační činnost a propagace projektu
- Stavební výdaje na stavební obnovu a zhodnocení památkových budov, ploch, kulturních objektů a prvků
- Výdaje na revitalizaci historických parků, zahrad, alejí, skupin stromů i solitérních dřevin
- Výdaje na zpracování posudku statiky budov či objektů v souvislosti s projektem
- Zpracování studií
- Restaurování/obnova movitých předmětů kulturního dědictví venkova
- Stavební výdaje na novou výstavbu nebo stavební obnovu budov a ploch pro realizaci výstavních expozic a muzeí
- Investiční výdaje na zpracování libreta výstavní a/nebo muzejní expozice
- Výdaje na pořízení materiálně-technického zázemí pro realizaci výstavních expozic a muzeí
- Muzejní exponáty
- Nákup staveb souvisejících s projektem
- Nákup pozemků souvisejících s projektem

Počet námětů v databance MAS Lužnice odpovídá předpokládanému počtu podpořených projektů v této fichi za období 2007 – 2013.

### **Zajištění trvale udržitelného rozvoje**

V oblasti infrastruktury v některých obcích chybí veřejný vodovod, jinde veřejná kanalizace s čističkou odpadních vod, špatný je stav komunikací a veřejných prostranství. Oblast podpory směřuje do obnovy a rozvoje obcí, občanského vybavení. Investice do výstavby a rekonstrukce technické infrastruktury budou mít pozitivní dlouhodobý dopad na životní prostředí. Funkční kanalizace umožní řízený svod znečišťujících látek, které se dále zpracovávají v čističkách odpadních vod.

Dále se priorita zaměřuje na zlepšení kvality života zvýšením povědomí o kulturních hodnotách prostředí a jejich obnovou a rehabilitací prostřednictvím zpracování studií obnovy a využití kulturního dědictví (kulturních památek, památkových rezervací, památkových zón, kulturních prvků vesnic a krajiny, památek místního významu, historických parků, zahrad, alejí a skupin stromů), koncepčních projektů a investičních opatření spojených s vytvářením infrastruktury spojené s prezentací kulturního dědictví a zpracování programů regenerace památkově chráněných území a plánů péče o krajinných památkových zónách. V obcích budou zajištěny dlouhodobé koncepční materiály. Např. vhodné investice do kulturních památek dlouhodobě zvýší počet turistů navštěvujících tyto památky a s tím spojený příliv financí do rozpočtů obcí. Ty pak mohou sami financovat provoz těchto památek.

Charakteristické pro území je i zájem se nadále vzdělávat (doposud např. v environmentální výchově a osvětě obyvatel. Investic do lidských zdrojů umožní regionu být konkurenceschopnějším.

S nepodpořenými projekty a s dalšími projekty v databázi MAS Lužnice je soustavně pracováno a hledají se pro ně další resp. vhodnější zdroje financování.

#### **Dopady a přínosy SPL v dlouhodobější perspektivě.**

Prostřednictvím realizace SPL je v dlouhodobější perspektivě očekávána stabilizace zemědělského sektoru. Projekty zaměřené na modernizaci podniků umožní zemědělcům zvýšit svoji konkurenceschopnost na evropských trzích. SPL se zaměřuje také na oblast vytváření pracovních a podnikatelských příležitostí. Předpokládá se rozvoj podnikání v oblasti cestovního ruchu a s tím doprovodných služeb. Investice do zvyšování atraktivity území, do zvyšování společenské hodnoty lesů, infrastruktury a vzhledu obcí bude mít dopad na zvýšení turistů v mikroregionu. Očekává se v této souvislosti také nárůst kulturních akcí a spolkového života. Další pozitivní dopad je očekáván na mladé lidi, kteří v mikroregionu naleznou dostatečné množství pracovního uplatnění a naleznou zde atraktivní zázemí pro rodinný život.

### **6.3 Zapojení inovačních prvků**

Novým prvkem je zapojení zemědělců do zajištění stability ekosystému lesů přilehlých turisticky atraktivním oblastem. Zemědělci mají zájem se podílet na zvýšení nabídky v oblasti cestovního ruchu. Turistům prostřednictvím realizace projektů bude nabídnuta doplňková možnost využívat místní lesy za určitých podmínek, které zvýší jejich zážitky a zároveň nebude zásadním způsobem narušen ekosystém lesů.

Dalším prvkem je oblast podpory v cestovním ruchu, konkrétně agroturistiky, která stále v regionu chybí a může být netradičním zážitkem pro turisty.

Pro práci na aktualizaci SPL bude pokračováno formou komunitní práce stejně jako při tvorbě SPL a s tím spojené oslovování veřejnosti, což se již osvědčilo. Podobně budou prováděny i aktualizace SPL.

Při realizaci předchozího Leader + Osvojování schopností byla vytvořena databanka projektů a z ní bylo čerpáno při tvorbě strategie a při oslovování lidí.

## 6.4 Finanční plán

Finanční plán byl sestaven na základě jednání mezi partnery, veřejně projednán a následně schválen valným shromážděním MAS. Plán se snaží také zohlednit množství projektových námětů (dlouhodobě sbírané náměty potenciálních žadatelů) pro každou fichi. Rozvržení jednotlivých prostředků mezi fiche a do jednotlivých let tak zobrazuje následující tabulka.

Rok	2008	2009	2010	2011	2012	2013	Celkem
<b>Fiche 1</b>	19,3%	3,0%	8,2%	20,0%	9,7 %	12,5%	<b>12,1 %</b>
<b>Fiche 2</b>	15,1%	13,4%	16,8%	0,0%	25,6%	10%	<b>13,5 %</b>
<b>Fiche 3</b>	6,7%	11,5%	14,5%	15,0%	1,2 %	12,5%	<b>10,2%</b>
<b>Fiche 4</b>	26,9%	6,7%	5,4%	27,0%	4,7 %	15%	<b>14,3 %</b>
<b>Fiche 5</b>	32,1%	65,4%	55,1%	38,0%	48,6 %	37,5%	<b>47 %</b>
<b>Fiche 6</b>	0,0%	0,0%	0,0%	0,0%	0 %	2,5%	<b>0,4 %</b>
<b>Fiche 7</b>	0	0	0	0	10,2%	10%	<b>3,4 %</b>
<b>Celkem</b>	<b>100%</b>	<b>100%</b>	<b>100%</b>	<b>100%</b>	<b>100%</b>	<b>100%</b>	<b>100%</b>

## 6.5 Integrovaná strategie území

Strategický plán Leader Lužnice je součástí integrované strategie území pro léta 2007 – 2013 nazvaný Strategický rozvojový plán mikroregionu Lužnice.

Strategický rozvojový plán vznikl partnerskou spoluprací mezi soukromou a veřejnou správou a vytyčuje 4 základní prioritní oblasti rozvoje.

### Priorita č. 1 - Zemědělství

#### **Cíl č. 1: Zachování a rozvoj zemědělské činnosti**

- Záměry:
- Rozvoj ekologických forem hospodaření
  - Zajištění výkupu, zpracování a odbytu zem. produkce
  - Rozvoj lesnictví a rybářství
  - Zavádění moderních postupů a techniky
  - Podpora hospodářských stavení a objektů

#### **Cíl č. 2: Zajištění náhradních zdrojů příjmů**

- Záměry:
- Rozvoj agroturistiky
  - Pěstování energetických plodin
  - Údržba krajiny
  - Poradenství, informatika a vzdělávání pro zemědělce

## Priorita č. 2 – Podnikání a cestovní ruch

### **Cíl č. 1: Rozvoj podnikatelských aktivit v mikroregionu**

- Záměry:
- Propagace místních podnikatelských subjektů
  - Podpora malého a středního podnikání

### **Cíl č. 2: Rozvoj cestovního ruchu**

- Záměry:
- Zvýšení návštěvnosti mikroregionu
  - Zlepšení turistické a rekreačního potenciálu
  - Zlepšení kulturního potenciálu mikroregionu

## Priorita č. 3 – Lidské zdroje

### **Cíl č. 1: Vznik nových pracovních příležitostí**

- Záměry:
- Podpora drobného podnikání
  - Vytváření pracovních míst ve spolupráci s ÚP
  - Podpora obecné vzdělanosti

### **Cíl č. 2: Podpora občanské společnosti**

- Záměry:
- Podpora spolkového života
  - Podpora místní kultury
  - Zapojení obyvatel do věcí veřejných

## Priorita č. 4 – Infrastruktura a životní prostředí

### **Cíl č. 1: Zajištění mobility a informovanosti obyvatel a návštěvníků**

- Záměry:
- Rozvoj a zlepšení stavu komunikace
  - Zajištění dopravní obslužnosti
  - Zlepšení informačních systémů
  - Ekologická osvěta

### **Cíl č. 2: Zlepšení stavu životního prostředí**

- Záměry:
- Zabezpečení dodávek pitné vody
  - Rozvoj plynofikace a využívání obnovitelných zdrojů energie
  - Nakládání s odpadními vodami
  - Řešení nakládání s odpady
  - Ochrana krajiny a zlepšování vzhledu obce



Tvorba Strategického plánu Leader Lužnice vycházela ze Strategického rozvojového plánu mikroregionu Lužnice pro léta 2007 - 2013. Jednotlivé fiche SPL korespondují se záměry rozvojového plánu. Souvislost mezi Strategickým rozvojovým plánem mikroregionu Lužnice, Strategickým plánem Leader a Programem rozvoje venkova zobrazuje následující tabulka.

<b>Program rozvoje venkova</b>	<b>Strategický plán Leader Lužnice</b>	<b>Strategický rozvojový plán mikroregionu Lužnice</b>
<u>OSA I – Zlepšení konkurenceschopnosti zemědělství a lesnictví</u>	<u>Priorita 1 - Zvýšení konkurenceschopnosti zemědělců</u>	<u>Priorita č. 1 - Zemědělství</u>
I.1.1.1. Modernizace zemědělských podniků	Fiche 1 – Zvýšení konkurenceschopnosti zemědělců s možným příspěvkem ke zvyšování společenské hodnoty lesů (hlavní opatření)	Záměry: - Zavádění moderních postupů a techniky - Podpora hospodářských stavení a objektů
OSA II – Zlepšování životního prostředí a krajiny	Priorita č. 3 - Zvýšení kvality života	Priorita č. 3 – Lidské zdroje Priorita č. 4 – Infrastruktura a životní prostředí
II.2.4.2. Neproduktivní investice v lesích	Fiche 1 Zvýšení konkurenceschopnosti zemědělců s možným příspěvkem ke zvyšování společenské hodnoty lesů (vedlejší opatření)	Záměry: - Zapojení obyvatel do věcí veřejných - Ochrana krajiny a zlepšování vzhledu obce
<u>OSA III – Kvalita života ve venkovských oblastech a diverzifikace hospodářství venkova</u>	<u>Priorita č. 2 – Vytváření pracovních a podnikatelských příležitostí</u> <u>Priorita č. 3 - Zvýšení kvality života</u>	<u>Priorita č. 2 – Podnikání a cestovní ruch</u> <u>Priorita č. 3 – Lidské zdroje</u> <u>Priorita č. 4 – Infrastruktura a životní prostředí</u>
III.1.2. Podpora zakládání podniků a jejich rozvoje	Fiche 2 Podpora zakládání podniků a jejich rozvoje a	Záměry: - Podpora malého a středního podnikání
III.1.3. Podpora cestovního ruchu	Fiche 3 Podpora cestovního ruchu	Záměry: - Zvýšení návštěvnosti mikroregionu - Zlepšení turistického a rekreačního potenciálu
III.2.1. Obnova a rozvoj vesnic, občanské vybavení a služby	Fiche 4 Obnova a rozvoj vesnic	Záměry: - Rozvoj a zlepšení stavu komunikace - Zajištění dopravní obslužnosti - Zlepšení informačních systémů - Zabezpečení dodávek pitné vody - Rozvoj plynofikace a využívání obnovitelných zdrojů energie - Nakládání s odpadními vodami - Řešení nakládání s odpady - Ochrana krajiny a zlepšování vzhledu obce
	Fiche 5 Občanská vybavenost	Záměry: - Podpora spolkového života - Podpora místní kultury
III.2.2. Ochrana a rozvoj dědictví venkova	Fiche 7 Kulturní dědictví	Záměry: - Zlepšení kulturního potenciálu mikroregionu
III.3.1. Vzdělávání a informace	Fiche 6 Vzdělávání v ose III	Záměry: - Podpora obecné vzdělanosti - Ekologická osvěta - Poradenství, informatika a vzdělávání pro zemědělce - Podpora drobného podnikání - Zapojení obyvatel do věcí veřejných

MAS Lužnice nemá zpracován další rozvojový dokument.

## 6.6 Monitoring naplňování cílů SPL

Fiche	Název monitorovacího indikátoru	Plánovaný stav ke konci roku 2013
1	Počet podpořených akcí zemědělců	9
	Počet zmodernizovaných zemědělských podniků	9
2	Počet podpořených akcí mikropodniků	9
	počet podpořených akcí v oblasti řemesel	9
3	Počet podpořených akcí v CR	6
	Počet vytvořených lůžek	25
4	Počet podpořených akcí na obnovu a rozvoj vesnic	7
	počet komplexně řešených projektů	4
5	Počet podpořených akcí na Občanské vybavení a služby	18
	Počet podpořených projektů obcí	12
6	Počet podpořených vzdělávacích akcí	1
	Počet účastníků, kteří absolvovali vzdělávací akci	100
7	Počet obnovených staveb	2
	Rozloha obnovené plochy	50 m <sup>2</sup>

## 7. Partnerství MAS

### 7.1 Historie MAS

#### ***Historie vzájemné spolupráce, vznik partnerství***

Počátky spolupráce zejména mezi obcemi se datují na tomto území rokem 1992. Tehdy vzniklo Sdružení obcí TDO Lužnice, které po transformaci na svazek obcí dobře funguje dodnes. Od roku 1999 obce na daném území spolupracovaly na vzniku a realizaci společného strategického plánu.

V souvislosti se záměrem zpracovat strategický plán byly osloveny ještě další obce s přirozenou spádovostí k tomuto mikroregionu.

První společnou aktivitou mikroregionu Lužnice bylo právě zpracování strategického rozvojového plánu, který měl za úkol vytýčit společné prioritní oblasti a cíle mikroregionu a stanovit návrhy opatření a vhodných aktivit vedoucí k jejich naplnění. Na projekty, které strategie navrhne a které vycházejí z potřeb území, pak mikroregion Lužnice zaměřil svoji činnost. Koordinací prací a metodickým vedením zpracování Strategického rozvojového plánu mikroregionu Lužnice bylo pověřeno CpKP jižní Čechy.

Další aktivitou bylo založení rozvojového a informačního centra mikroregionu Lužnice. Informační centrum plní informační a poradenskou funkci pro občany mikroregionu, podnikatele a turisty, zajišťuje propagaci mikroregionu a zároveň organizačně zabezpečuje chod mikroregionu.

Spolupráce pokračovala i v dalších letech. Na základě společných projektů v Programu obnovy venkova byla většina obcí v území vybavena výpočetní technikou a ve většině obcí byl zřízen veřejná internet.

V roce 1998 bylo založeno Vodárenské sdružení Bechyňsko. To sdružuje 6 obcí v území MAS Lužnice, o.s. a zajišťuje pro členské obce správu společného vodovodu a kanalizace.

Na podzim roku 2004 vznikla MAS Lužnice, o.s. a v následujícím roce byl v rámci programu Leader+ podpořen projekt „Rozvoj partnerství v mikroregionu Lužnice“. MAS Lužnice, o.s. v rámci tohoto projektu uspořádala tři cykly školení, jejichž náplní byla počítačová gramotnost, řízení projektového cyklu a grantové příležitosti pro rozvoj regionu. MAS Lužnice, o.s. také aktualizovala integrovanou strategii rozvoje mikroregionu Lužnice, která byla propagována při různých společenských akcích (např. Balónové létání), kde měli účastníci možnost vznášet dotazy, připomínky, či se přímo zapojit do práce na strategii. Byl vytvořen propagační materiál formou prezentační brožurky.

Dosud realizované programy a projekty byly zaměřeny zejména na obce. Na základě jejich realizace byla stanovena strategie společného rozvoje, obce v území byly vybaveny základní výpočetní technikou a byl zajištěn odborný růst členů MAS Lužnice, o.s.

K rozšíření MAS Lužnice, o.s. docházelo hlavně na základě vlastního zájmu jednotlivých partnerů. Členství také často vyplynulo ze spolupráce na společně realizovaných projektech a akcích. V průběhu realizace jednotlivých akcí byli občané, podnikatelé i starostové obcí mikroregionu, zástupci zájmových sdružení a spolků oslovováni prostřednictvím pozvánek, vývěsek, na úředních deskách, ve zpravodajích obcí. Nejdůležitější ale zůstal osobní kontakt členů MAS.

#### ***Propojení veřejného a soukromého sektoru v souvislosti s historií MAS***

V rámci projektu „Rozvoj partnerství v mikroregionu Lužnice“ byla aktualizována rozvojová strategie. Práce na strategii probíhala zásadně komunitním způsobem se širokým zapojením veřejnosti. Jednotlivé tematické pracovní skupiny byly otevřeny všem zájemcům o tuto práci. Při projednání na zastupitelstvech obcí byli vždy pozváni i všichni obyvatelé obce.

Pro propagaci přípravy strategie se použily i společenské akce, jako např. Balónové létání. Při těchto zábavných akcích, byla prezentována příprava strategie a účastníci měli možnost vznášet dotazy, připomínky, či se přímo zapojit do práce na strategii.

V rámci Osvojování schopností proběhl Cyklus školení, byl sestaven katalog projektů ve spolupráci s místními podnikateli, obcemi a zájmovými sdruženími, byla vytvořena internetová prezentace a publikace představující MAS Lužnici (brožura).

Tyto činnosti vedly k posílení partnerské spolupráce mezi jednotlivými subjekty zastupující soukromý i veřejný sektor a schopnost všech místních aktérů podílet se na rozvoji území.

K posílení spolupráce mezi obcemi, neziskovým a soukromým sektorem přispívají aktivity sudoměřické Školy obnovy venkova. Na seminářích, které pořádá Škola obnovy venkova pod patronací obce Sudoměřice u Bechyně, byli účastníci vždy seznámeni s možností stát se členy místní akční skupiny.

### **Datum vzniku MAS**

26. 10. 2004

## **7.2 Zapojení partnerů do přípravy SPL**

### **Úloha a odpovědnost jednotlivých subjektů při zpracování SPL, účast jednotlivých partnerů na projednávání SPL**

25.6 2007 se konalo Valné shromáždění MAS Lužnice, které schválilo záměr podat žádost do osy Leader. Na setkání Výboru MAS Lužnice, konaného 20. 9. 2007, byly rozděleny úkoly při přípravě SPL. Poté se konalo první setkání s veřejností, na němž byli lidé seznámeni s programem Leader a následně pomáhali tvořit SWOT analýzu mikroregionu pomocí metody brainstormingu. Následovalo rozdělení členů a partnerů MAS, včetně zájemců z řad veřejnosti do jednotlivých komisí („Zemědělství a cestovní ruch, „Kultura + sport + občanská sdružení“, „Ženy a mládež“ a „Občanská vybavenost“). Na veřejném setkání byli účastníci též vyzváni k doplnění katalogu projektů. Tematické komise se během podzimu dvakrát sešly a detailně projednávaly svůj tematický okruh. Výsledky těchto setkání byly po konzultacích s experty zapracovány do pracovní verze SPL. Komise vycházely z dříve zpracovaného strategického a rozvojového plánu mikroregionu Lužnice. Aktualizovaný katalog projektů byl významným zdrojem informací pro práci komisí, díky němuž byly přesně stanovené reálné potřeby území. V každé tematické komisi byl vždy přítomen alespoň jeden člen Výboru. Výbor poté sestavil výstupy jednotlivých skupin. Jednotlivé komise následně připomínkovali zpracovaný materiál. Po zapracování připomínek byla konečná verze plánu nejprve zveřejněna a diskutována na veřejném projednání a poté při společném setkání schválena Valným shromážděním členů.

Valné shromáždění členů k projednání Strategického plánu Leader MAS Lužnice mělo toto složení tematických komisí. Komise „Zemědělství a cestovní ruch“ se účastnilo 10 členů z toho 2 ženy, 4 zemědělci a 4 podnikatelé v cestovním ruchu. V komisi „Kultura + sport + občanská sdružení“ bylo 8 členů z toho 1 žena, 4 občanská sdružení a 3 Tělovýchovné jednoty. Komise „Mládež a ženy“ měla 10 členů z toho 8 žen, 2 občanská sdružení. Komise „Občanská vybavenost“ byla zastoupena 17 členy z toho 5 žen, 11 starostů a 1 občanské sdružení. Komisí se účastnilo celkem 8 žen z toho 1 zemědělkyně, 4 mladí lidé a 3 zemědělci.

**Aktualizaci SPL MAS provedla v roce 2011** Pracovní skupina ustavená na Valném shromáždění členů dne 21. března 2011. Práce skupiny se pravidelně účastnilo 12 osob. Z toho bylo 5 žen a 7 mužů. Obce zastupovali 4 členové, 6 členů zastupovalo soukromé subjekty a 2 členové samotnou MAS. Po odsouhlasení pracovní skupinou byl SPL MAS rozeslán k připomínkování všem členům MAS a následně schválen na Valném shromáždění dne 25. července 2011.

*Pracovní skupina MAS - aktualizace SPL 2011*

Jméno a příjmení	Zastupující subjekt
Josef Brůček	OS Tatrmani
Ing. Dagmar Čaňková	Obec Želeč
Karel Houdek	TJ ZD Radětice
Stanislav Houdek	Obec Sudoměřice u Bechyně
Mgr. Martina Svobodová	OS Klášter
Miloslava Šebková	Městys Malšice
Bohumil Zeman	SDH Sudoměřice u Bechyně
Šárka Kratochvílová	TJ Sokol Sudoměřice u Bechyně
Jiří Šonka	Soukromý zemědělec
Roman Šafránek	Obec Rataje
Mgr. Andrea Mikešová	Administrátor MAS
Bc. Daniel Rosecký	Manažer MAS

### ***Předpoklad vývoje spolupráce v budoucím období***

Pozitivní výsledky a úspěchy dosavadní dlouhodobé spolupráce partnerů na rozvoji území MAS Lužnice jsou předpokladem pro pokračování a rozšíření této spolupráce obyvatel mikroregionu jako nejlepší možné řešení do budoucího období.

Obyvatelé mikroregionu Lužnice budou zapojeni do vyhodnocování a úprav SPL MAS Lužnice. Vyhodnocování realizace SPL bude probíhat jednou ročně na základě zprávy o realizaci plánu Leader. Podle potřeby budou Výborem MAS svolávány tématické komise, kde má docházet k úpravám SPL. Na základě práce Výboru a jednotlivých komisí vznikne doporučení, které projedná Valné shromáždění členů MAS Lužnice, o.s. Doporučení budou následně zapracována do SPL. Informace o konání a programu Valného shromáždění členů budou zveřejněny v místních zpravodajích a na internetu. Na internetové stránce [www.masluznice.bechynsko.cz](http://www.masluznice.bechynsko.cz) bude k dispozici aktuální znění SPL, stejně jako hodnotící zprávy.

## **7.3 Vztah k obyvatelstvu**

### ***Jaké byly vyvinuty snahy o zapojení obyvatel do MAS a její činnosti?***

Každoročně MAS Lužnice pořádá POSUBANE (Podzimní Sudoměřické Balónové Nebe). Tato společenská událost má v mikroregionu dlouholetou tradici a je hojně navštěvována. Na této akci MAS Lužnice představuje veřejnosti svou činnost za uplynulý rok.

Dále bylo uspořádáno veřejné setkání k představení MAS Lužnice a jejích činností a veřejná diskuse k SPL, obyvatelé se také mohli zapojit do jednotlivých komisí, o kterých se psalo v místních zpravodajích a na webových stránkách mikroregionu, na plakátech na výlepových plochách či na vývěskách obecních úřadů. Na každém jednání byli účastníci vyzváni, aby přišli osobně do kanceláře MAS Lužnice na obecním úřadě v Sudoměřicích u Bechyně, kde mají možnost konzultací např. projektových námětů (pro tento účel byla také vytvořena databáze projektových námětů), a aby o těchto aktivitách dali vědět i ostatním lidem.

Proběhlo statistické šetření spokojenosti návštěvníků/turistů mikroregionu, dotazníkové šetření spokojenosti obyvatel se systémem poskytování sociálních služeb. Proběhla i anketa spokojenosti obyvatel se systémem třídění odpadů.

### ***Jak byly zjišťovány potřeby místního obyvatelstva***

- statistická šetření spokojenosti návštěvníků/turistů mikroregionu,
- dotazníková šetření spokojenosti obyvatel se systémem poskytování sociálních služeb,
- veřejná projednání k integrované strategii území,
- poskytování konzultací projektových námětů s manažerem území
- sběr projektových námětů do katalogu projektů (vytvořena databanka)
- ankety spokojenosti obyvatel se systémem třídění odpadů

### ***Jak je informováno obyvatelstvo o MAS, o SPL***

- O MAS Lužnici a její činnosti se obyvatelé mohou dozvědět prostřednictvím webových stránek [www.masluznice.bechynsko.cz](http://www.masluznice.bechynsko.cz), nebo v místních tiskovinách Sudoměřický zpravodaj a Bechyňský městský zpravodaj, Obecní zpravodaj (Rataje),
- Při Balónovém létání byly rozhazovány z balónů propagační letáčky nebo pozvánky na akce MAS Lužnice
- plakát – pozvánka na veřejné projednání SPL MAS Lužnice (umístěn na vývěsce členských obecních úřadů a na úředních deskách obcí na území MAS Lužnice)
- pozvánka na veřejné projednání SPL MAS Lužnice (umístěna na webových stránkách MAS Lužnice a v Sudoměřickém zpravodaji, rozeslána všem subjektům, kteří se podíleli na jeho zpracování)
- informování prostřednictvím starostů a osobním kontaktem členů MAS

## **7.4 Otevřenost MAS**

### ***Jakým způsobem lze vstoupit do MAS***

Do MAS Lužnice lze vstoupit na základě písemné přihlášky, dokladem o členství je potvrzení o členství vydané Výborem.

### ***Jaké skupiny členů/partnerů mohou vstoupit do MAS***

Členem se může stát každá fyzická osoba starší 18 let či právnická osoba, která souhlasí se stanovami a cíli sdružení.

## 8. Zkušenosti a spolupráce

### 8.1 Zkušenosti

#### **Účast MAS v programech založených na principech Leader**

##### „Leader +“ - schválen

V roce 2005 podala MAS Lužnice žádost do programu Leader+ osvojování schopností a obdržela dotaci na projekt „Rozvoj partnerství v mikroregionu Lužnice“.

V rámci projektu byla aktualizována rozvojová strategie. Nová strategie byla přizpůsobena aktuálním požadavkům ze strany EU i ČR a reaguje na zkušenosti získané z předchozí strategie.

Práce na strategii probíhala zásadně komunitním způsobem se širokým zapojením veřejnosti. Jednotlivé tématické pracovní skupiny byly otevřeny všem zájemcům o tuto práci. Jednotlivé fáze zpracování byly projednávány s širokou veřejností i se zastupitelstvy obcí. K informování sloužili regionální média, obecní zpravodaje, úřední desky, internet i obecní rozhlas. Na projednání na zastupitelstvech jednotlivých obcí byli vždy pozváni i všichni obyvatelé obce.

Pro propagaci přípravy strategie se použily i společenské akce, jako např. Balónové létání. Při těchto zábavných akcích, byla prezentována příprava strategie a účastníci měli možnost vznášet dotazy, připomínky, či se přímo zapojit do práce na strategii.

V rámci Osvojování schopností proběhl Cyklus školení, byl sestaven katalog projektů ve spolupráci s místními podnikateli, obcemi a zájmovými sdruženími, byla vytvořena internetová prezentace a publikace představující MAS Lužnici (brožura). Výsledkem projektu je lepší připravenost MAS i celého území na programy typu LEADER. Projekt posílil partnerskou spolupráci a schopnost všech místních aktérů podílet se na rozvoji území.

##### Leader ČR 2005 - neschválen

Hlavním cílem záměru bylo zlepšení kvality života a zvýšení atraktivity mikroregionu Lužnice pro jeho obyvatele. Záměr řešil zvýšení atraktivity území a posílení lokálního patriotizmu zvrácením nepříznivého demografického vývoje. Důvodem bylo to, že se zejména mladí lidé stěhovali z regionu do větších měst. MAS Lužnice chtěla vytvořit silné sociální a společenské vazby, které mladé lidi v regionu udrží. Nejefektivnější cestou pro dosažení tohoto cíle byla podpora vlastní aktivity obyvatel, kteří se přirozeně sdružovali a sdružují v celé řadě místních spolků a sdružení.

##### Leader ČR 2007 - neschválen

Hlavním cílem záměru bylo zhodnocení přírodních a kulturních zdrojů mikroregionu Lužnice a zvýšení jeho atraktivity, a to nejen pro turisty, ale i pro jeho obyvatele.

Záměr řešil zhodnocení turistického a rekreačního potenciálu území zvýšením atraktivity mikroregionu. Týkalo se to o všem nejen problému, jak přilákat do mikroregionu více turistů. Šlo také o to, pokusit se rozptýlit turisty, kteří se stahují k nejvýznamnějším turistickým lákadlům mikroregionu Lužnice, tj. do lázeňského městečka Bechyně a k vodácké řece Lužnici, i do ostatních částí mikroregionu. Zaujmout turisty tak, aby svůj pobyt na tomto území nezúžili jen na návštěvu dvou zmiňovaných lokalit. MAS Lužnice chtěla vytvořit nabídku zajímavých turisticky atraktivních míst (s možností např. agroturistiky nebo i tzv. zážitkové turistiky), která by pro turisty zatraktivnila mikroregion Lužnice jako celek.

### Činnost MAS 2006, 2007 – schváleny

Krajský úřad Jihočeského kraje vyhlašuje od roku 2006 příspěvek na podporu činnosti místních akčních skupin. MAS Lužnice již druhým rokem byla úspěšným příjemcem této podpory. Finanční prostředky použila na zhotovení žádosti do programu Leader ČR 2007, na vzdělávací semináře pro členy MAS i širokou veřejnost, na poradenskou činnost a zpracovávání žádostí, na aktualizaci a doplnění katalogu projektů, na vytvoření katalogu podnikatelů a služeb a na propagační materiály.

### **Shrnutí ex-post hodnocení předchozích strategických plánů MAS**

Kontrolní komise projednává a zpracovává hodnotící zprávu o naplňování indikátorů rozvojového strategického plánu minimálně 1x ročně ve spolupráci s Výborem MAS. Hodnotící zprávu pak předkládá Valnému shromáždění členů. Poslední zprávu o naplňování indikátorů Valné shromáždění členů zhodnotilo a konstatovalo, že Leader nedává možnost žádat na spolkovou činnost. Proto musela být SPL upraven, aby více odpovídal možnostem osy IV. Leader. Následně byly hodnotící zprávy diskutovány i na veřejném projednání a uveřejněno na internetu MAS Lužnice.

## **8.2 Spolupráce (národní nebo mezinárodní spolupráce)**

MAS Lužnice se účastní následujících projektů spolupráce:

### **Stezka z Týna na Onen Svět**

Jedná se o propojení tří mikroregionů naučnou stezkou. Na již stávající turistické stezce bude instalován mobiliář zvyšující atraktivitu, bezpečnost a rekreační funkce stezky.

Spolupracující MAS: MAS Lužnice, MAS Střední Povltaví a MAS Vltava

Realizace: 2009-10

### **Stezka z Onoho Světa do Týna**

Projekt navazuje na již zrealizovaný projekt „Stezka z Týna na Onen Svět“ a řeší vybavení stezky venkovním mobiliářem a hracími prvky mimo lesní úseky.

Spolupracující MAS: MAS Lužnice, MAS Střední Povltaví a MAS Vltava

Realizace: 2010-11

### **Regionální značka**

Projekt se zabývá vytvořením regionální značky, která bude sloužit hlavně k propagaci výrobků a služeb. V návaznosti na průzkum místního trhu bude vyhlášena soutěž o nejlepší výrobek z mikroregionu. Všichni výrobci a poskytovatelé služeb z mikroregionu, kteří se nám přihlásí a splní určitá kritéria, získají certifikát s logem regionální značky.

Spolupracující MAS: MAS Lužnice, MAS Vltava a MAS Ekoregion Úhlava

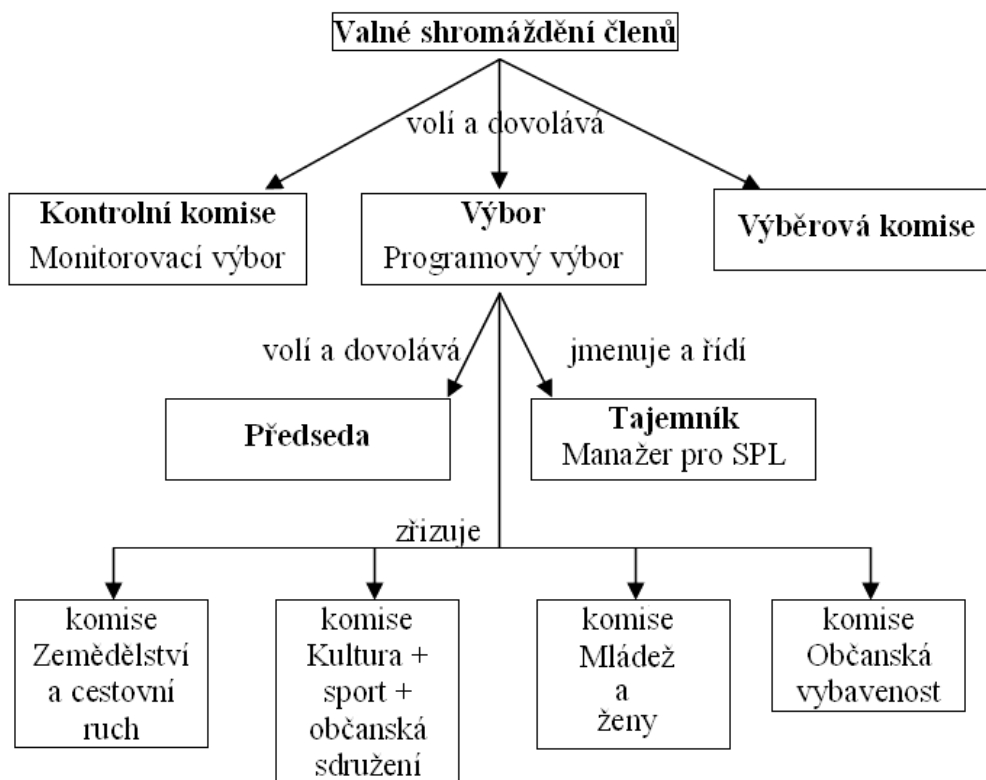
Realizace: 2010-11

Dále MAS Lužnice spolupracuje s Agenturou pro zemědělství a venkov Tábor a Vyšší odbornou školou a Střední zemědělskou školou v Táboře při realizaci vzdělávacích seminářů.



## 9. Organizace a zdroje MAS

### 9.1 Organizační struktura a rozdělení odpovědností



**Valné shromáždění členů***Členové MAS Lužnice, o.s.*

<b>Jméno a příjmení</b>	<b>Zastupující subjekt</b>
Houdek Stanislav	Obec Sudoměřice u Bechyně
Ladislav Stejskal	Obec Želeč
Šebková Miloslava	Městys Malšice
Zeman Bohumil	SDH Sudoměřice u Bechyně
Brůček Josef	OS Tatrmani
Mgr. Svobodová Martina	OS Klášter
Houdek Karel	TJ ZD Radětice
Šonka Jiří	Soukromý zemědělec
Novotný Jiří	Junák středisko Bechyně
Ing. Kelich Milan	Městys Stádlec
Kratochvílová Šárka	TJ Sokol Sudoměřice u Bechyně
Machander Miloslav	TJ Sokol Želeč
Šimáková Alena	Fyzická osoba
Matyásek Josef	Fyzická osoba
Roman Martin	Obec Březnice
Svoboda Josef	Obec Radětice
Prášková Zdena	Obec Zahoří
Šafránek Roman	Obec Rataje
Douda František	Soukromý zemědělec - náhradník
Novotný Jaroslav	Rosa Sudoměřice spol. s r. o. – náhradník
Šonková Hana	JK Sudoměřice
Landová Zuzana	Fyzická osoba
Zalubel Martin	Fyzická osoba
Nociar Jan	Fyzická osoba
Radislav Daněk	Obec Bečice
Josef Broukal	Obec Lom
Ing. František Přibyl	Obec Slapy

Zdroj: (MAS Lužnice, o.s., 2012)

Valné shromáždění členů je nejvyšším orgánem sdružení, členem Valného shromáždění je každý člen sdružení. Valné shromáždění členů rozhoduje o nejdůležitějších otázkách sdružení: schvaluje jednací řád, přijímá základní programové dokumenty sdružení, schvaluje plán činnosti na nadcházející období, schvaluje roční rozpočet a roční účetní uzávěrku, schvaluje zprávu Kontrolní komise, rozhoduje o změně stanov a volí a odvolává Výbor, Výběrovou komisi a Kontrolní komisi. Valné shromáždění členů je svoláváno Výborem minimálně jednou ročně

## Výbor místní akční skupiny

*Členové výboru MAS Lužnice, o.s.*

Jméno a příjmení	Zastupující subjekt
Houdek Stanislav	Obec Sudoměřice u Bechyně
Ladislav Stejskal	Obec Želeč
Šebková Miloslava	Městys Mašice
Zeman Bohumil	SDH Sudoměřice u Bechyně
Brůček Josef	OS Tatmani
Mgr. Svobodová Martina	OS Klášter
Houdek Karel	TJ ZD Radětice

Zdroj: (MAS Lužnice, o.s., 2011)

Výbor je řídicím orgánem sdružení, který řídí činnost sdružení v období mezi konáním Valných shromáždění členů a odpovídá Valnému shromáždění členů za plnění cílů sdružení.

Výbor je volen na Valném shromáždění členů.

Výbor plní též funkci Programového výboru a zodpovídá za zpracování SPL.

Výbor zodpovídá za vyhlášení jednotlivých výzev na příjem žádostí.

Na základě zpráv o realizaci plánu Leader sestavovaných Kontrolní komisí a na základě jejich doporučení navrhuje Výbor změny v SPL.

## Kontrolní komise

*Členové Kontrolní komise MAS Lužnice, o.s.*

Jméno a příjmení	Zastupující subjekt
Šonka Jiří	Soukromý zemědělec
Novotný Jiří	Junák středisko Bechyně
Ing. Kelich Milan	Městys Stádlec

Zdroj: (MAS Lužnice, o.s., 2011)

Kontrolní komise je volena na Valném shromáždění členů.

Do působnosti Kontrolní komise patří sledování a kontrola veškeré činnosti sdružení zejména s důrazem na hospodaření, účelné vynakládání prostředků a ochrany majetku ve vlastnictví sdružení.

Kontrolní komise je také orgánem pro dozor nad realizací SPL. Kontrolní komise provede kontrolu všech projektů vybraných Výběrovou komisí MAS před zahájením realizace (ex-ante). V průběhu každého projektu provede Kontrolní komise jednu kontrolu realizace. Jeden z členů se účastní kontroly na místě před proplacením dotace konečnému příjemci, prováděné pracovníky SZIF. Jednou za tři měsíce zpracovává Kontrolní komise zprávu o výsledcích realizace plánu Leader, kterou předkládá Výboru.

## Výběrová komise

Členové Výběrové komise MAS Lužnice, o.s.

Jméno a příjmení	Zastupující subjekt
Kratochvílová Šárka	TJ Sokol Sudoměřice u Bechyně
Šonka Jiří	Soukromý zemědělec
Machander Miloslav	TJ Sokol Želeč
Šimáková Alena	Fyzická osoba
Matyásek Josef	Fyzická osoba
Roman Martin	Obec Březnice
Svoboda Josef	Obec Radětice
Prášková Zdena	Obec Zahoří
Šafránek Roman	Obec Rataje
Douda František	Soukromý zemědělec - náhradník
Novotný Jaroslav	Rosa Sudoměřice spol. s r. o. – náhradník

Zdroj: (MAS Lužnice, o.s., 2011)

Výběrová komise je volena Valným shromážděním členů MAS. Hlavní kritérium pro navržení jednotlivých členů je zkušenost s realizací projektů a široký rozhled v jejich oblasti zájmu. Cílem je zajistit vyvážené složení výběrové komise, aby obsáhla všechny oblasti SPL.

Za výběr projektů je zodpovědná výběrová komise.

### Předseda

Předsedou je Stanislav Houdek.

Předseda je volen členy Výboru.

Předseda je statutárním zástupcem MAS. Současně je zodpovědný za řízení a koordinaci realizace SPL. Dále provádí administrativní kontrolu a kontrolu přijatelnosti žádostí.

### Tajemník (manažer SPL)

Tajemníkem, jmenovaným Výborem, je Daniel Rosecký.

Úkolem Tajemníka je administrativní zajištění realizace SPL. Zejména zajišťuje:

- propagaci MAS a jednotlivých výzev na příjem žádostí
- organizuje školení pro žadatele
- poskytuje konzultace pro žadatele
- je zmocněn pro příjem žádostí
- provádí administrativní kontrolu a kontrolu přijatelnosti žádostí
- informuje žadatele a komunikuje se SZIF
- účastní se na kontrole na místě před proplacením dotace konečnému příjemci, prováděné pracovníky SZIF
- eviduje monitorovací indikátory za jednotlivé Žádosti.

Tajemníka při jeho úkolech podporuje administrativní pracovník.

Pro přípravu SPL byly sestaveny tématické komise. Jejich úkolem bylo navrhnout SPL v jejich oblasti. Komise byly otevřené všem zájemcům i mimo členy MAS:

## Zemědělství a cestovní ruch

### Členové komise Zemědělství a cestovní ruch

Jméno a příjmení	Zastupující subjekt
Šonka Jiří	Soukromý zemědělec – vedoucí skupiny
Trešlová Hana	JK Sudoměřice
Janda Petr	Hotel Fontána
Matyásek Josef	Fyzická osoba
Řoupal Josef	Soukromý podnikatel
Michálek Jiří	Soukromý podnikatel
Ing. Kopáček Jan	Soukromý zemědělec
Douda František	Soukromý zemědělec
Novotný Jaroslav	Rosa Sudoměřice spol. s r. o.
Ing. Čaňková Dagmar	Obec Želeč
Mičan Miroslav	Hotel Jupiter

Zdroj: (MAS Lužnice, o.s., 2007)

## Kultura+sport+občanská sdružení

### Členové komise Kultura+sport+občanská sdružení

Jméno a příjmení	Zastupující subjekt
Brůček Josef	OS Tatrmani – vedoucí skupiny
Tisoň Václav	TJ Sokol Sudoměřice u Bechyně
Zeman Bohumil	SDH Sudoměřice u Bechyně
Machander Miloslav	TJ Sokol Želeč
Valenta Jan	Junák středisko Bechyně
Houdek Karel	TJ ZD Radětice
Mgr. Svobodová Martina	OS Klášter Bechyně
Novotný Jiří	Skaut
Jan Nociar	Fyzická osoba

Zdroj: (MAS Lužnice, o.s., 2007)

**Mládež a ženy***Členové komise Mládež a ženy*

<b>Jméno a příjmení</b>	<b>Zastupující subjekt</b>
Mgr. Svobodová Martina	OS Klášter Bechyně – vedoucí skupiny
Trešlová Hana	JK Sudoměřice
Valenta Jan	Junák středisko Bechyně
Šimáková Alena	Fyzická osoba
Šimon Roman	Fyzická osoba
Bezecný Bohuslav	Fyzická osoba
Dušková Jana	Fyzická osoba
Houdková Lenka	Fyzická osoba
Brůček Jan	Fyzická osoba
Landová Zuzana	Fyzická osoba
Nociar Jan	Fyzická osoba
Zalubel Martin	Fyzická osoba
Novotný Jiří	Skaut

Zdroj: (MAS Lužnice, o.s., 2007)

**Občanská vybavenost***Členové komise Občanská vybavenost*

<b>Jméno a příjmení</b>	<b>Zastupující subjekt</b>
Šebková Miloslava	Obec Malšice – vedoucí skupiny
Houdek Stanislav	Obec Sudoměřice u Bechyně
Ing. Čaňková Dagmar	Obec Želeč
Valentová Daniela	Obec Březnice
Svoboda Josef	Obec Radětice
Štanberk Jiří	Obec Stádlec
Šafránek Roman	Obec Rataje
Čihař Josef	Obec Hodětín
Tomek Josef	Obec Hodonice
Matějka Jaroslav	Město Bechyně
Ing. Zdeňka Sosnová	Vodárenské sdružení
Prášková Zdena	Obec Zahoří

Zdroj: (MAS Lužnice, o.s., 2007)

## 9.2 Zdroje MAS pro činnosti spojené s realizací SPL

### Lidské zdroje MAS

#### **Tajemník (Manažer MAS) – Bc. Daniel Rosecký**

9 let zkušeností s plánováním rozvoje obcí a mikroregionů, autor metodik zapojování veřejnosti do plánování rozvoje, zkušenosti s řízením naplňování strategie pro Program Leader ČR, 10 let v řídicích funkcích neziskových organizací, školitel na vzdělávání manažerů MAS, plynulá komunikace v německém, anglickém a ruském jazyce

#### **Administrátor - Mgr. Andrea Nováková (roz. Mikešová)**

Vzdělání: Zdravotně sociální fakulta Jihočeské univerzity v Českých Budějovicích, obor Krizová radiobiologie a toxikologie

Absolvovaná školení, semináře a vzdělávací programy:

„Veřejné zakázky zadávané v otevřeném a užším řízení“ (obdržení certifikátu),

Komunikace v anglickém jazyce

#### **Účetní - Markéta Šírková**

všeobecná účetní, 18 let praxe

### Odbornost členů, partnerů MAS

#### Členové Výboru MAS

Jméno a příjmení	Zastupující subjekt	Praxe	Vzdělání/Činnost
Houdek Stanislav	Obec Sudoměřice u Bechyně	17 let	Veřejná správa
Zeman Bohumil	SDH Sudoměřice u Bechyně	23 let	Vedoucí dětského oddílu
Brůček Josef	OS Tatramani	33 let	Pořádání kulturních a společenských, výtvarných akcí, literární činnost - publikování
Mgr. Svobodová Martina	OS Klášter	18 let	Pedagogické vzdělání, pořádání kulturních akcí
Houdek Karel	TJ ZD Radětice	18 let	Střední zemědělská / Pořádání kulturních akcí
Ladislav Stejskal	Obec Želeč	1 rok	Veřejná správa
Šebková Miloslava	Městys Malšice	11 let	Veřejná správa

*Členové Výběrové komise*

<b>Jméno a příjmení</b>	<b>Zastupující subjekt</b>	<b>Praxe</b>	<b>Vzdělání/Činnost</b>
Kratochvílová Šárka	TJ Sokol Sudoměřice u Bechyně	2 roky	Pořádání sportovních turnajů
Šonka Jiří	Soukromý zemědělec	20 let	Střední zemědělská škola Brandýs nad Labem
Machander Miloslav	TJ Sokol Želeč	13 let	Pořádání sportovních turnajů
Matyásek Josef	Fyzická osoba	18 let	Podnikání v cestovním ruchu
Šimáková Alena	Fyzická osoba	11 let	Pedagogická činnost
Douda František	Soukromý zemědělec	20 let	Střední zemědělské
Novotný Jaroslav	Rosa Sudoměřice s.r. o.	18 let	Střední zemědělské
Roman Martin	Obec Březnice	1 rok	Veřejná správa
Svoboda Josef	Obec Radětice	13 let	Veřejná správa
Šafránek Roman	Obec Rataje	4 roky	Veřejná správa
Prášková Zdena	Obec Zahoří	4 roky	Veřejná správa

*Členové Kontrolní komise*

<b>Jméno a příjmení</b>	<b>Zastupující subjekt</b>	<b>Praxe</b>	<b>Vzdělání/Činnost</b>
Novotný Jiří	Junák Bechyně	8 let	Pedagogická činnost/ výchova a vzdělávání mládeže
Šonka Jiří	Soukromý zemědělec	20 let	Střední zemědělská škola Brandýs nad Labem
Ing. Milan Kelich	Městys Stádlec	1 rok	Veřejná správa

**System vzdělávání členů, partnerů MAS**

Zásadní roli ve vzdělávání členů i partnerů MAS Lužnice hraje Škola obnovy venkova. Od roku 1999 působí v Sudoměřicích u Bechyně škola obnovy venkova. Její činnost přispívá k odbornému růstu členů místních samospráv, podnikatelů, k propagaci regionu a odbornému růstu činovníků a funkcionářů zájmových spolků. Původní zaměření činnosti na samosprávy malých obcí a řešení obecních problémů, bylo postupně rozšířeno o spolupráci s podnikateli a neziskovými organizacemi, o poradenskou činnost pro zájmové spolky a zapojení občanské veřejnosti do rozhodovacích procesů v samosprávě.

**Technické prostředky**○ **Provozní podmínky**

Sídlo MAS Lužnice je v Sudoměřicích u Bechyně, kde má v pronájmu také kancelář. Kancelář poskytuje člen MAS, a to Obec Sudoměřice u Bechyně. MAS

Ke své činnosti má MAS Lužnice plně k dispozici vlastní počítač (Windows Office 2003, Internet) s tiskárnou a xeroxem, scanner, pevnou telefonní linku s faxem a mobilní telefon.



- **Způsob a možnosti informování členů MAS a obyvatelstva**

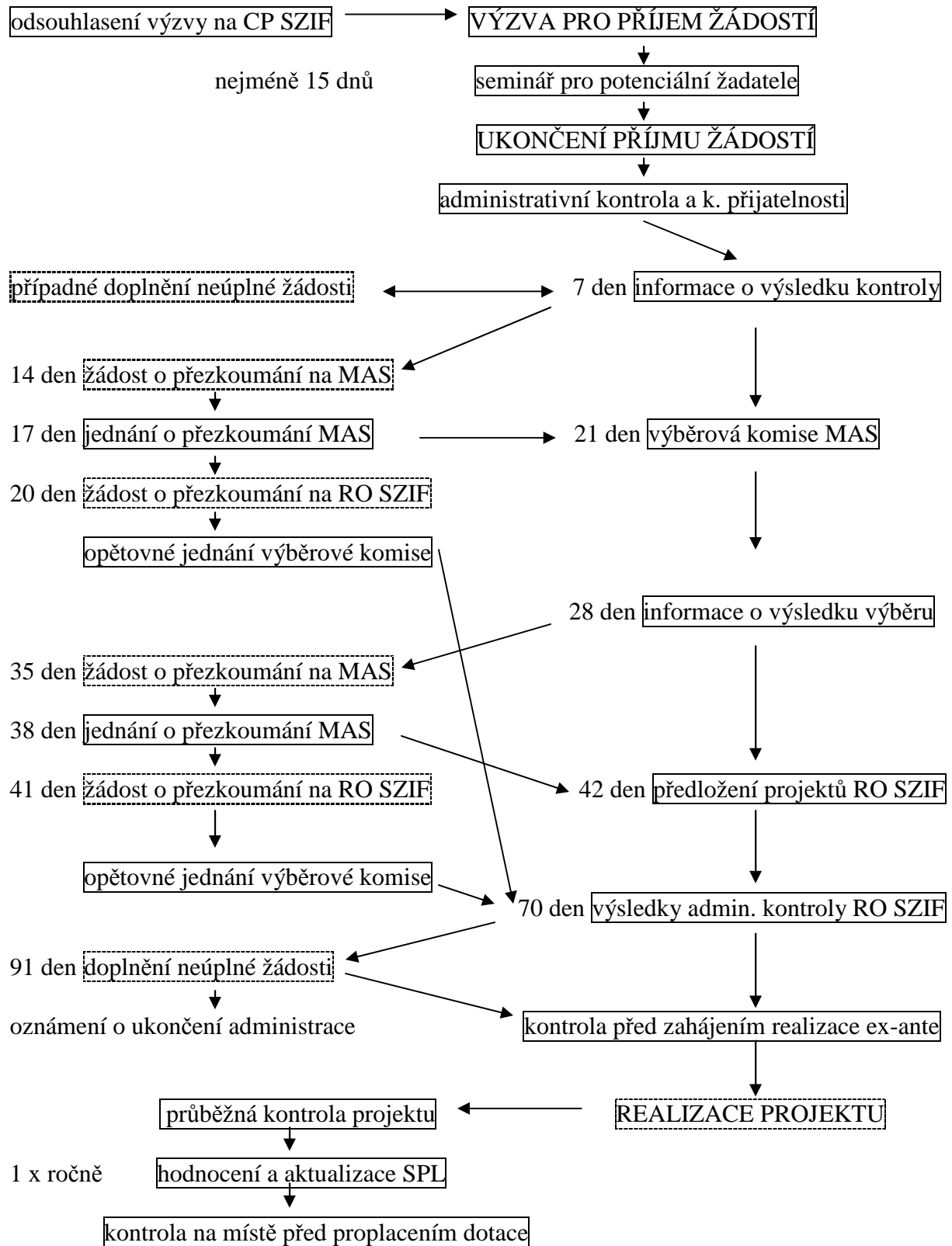
MAS Lužnice má internetové stránky [www.masluznice.bechynsko.cz](http://www.masluznice.bechynsko.cz). Stránky spravuje vlastní administrátor stránek, jsou tedy průběžně aktualizovány. Informace o své činnosti dále publikuje ve zpravodajích mikroregionu, a to v Sudoměřickém zpravodaji, v Městském bechyňském zpravodaji a v Obecním ratajském zpravodaji.

Při různých příležitostech informuje MAS Lužnice své občany i plakáty, které vyvěšuje na úředních deskách obcí, které jsou členy MAS Lužnice. Dále významným aktérům zasílá dopisy či pozvánky na různé akce spojené s činností MAS Lužnice. Mezi nejosvědčenější způsoby komunikace v MAS Lužnici se řadí osobní kontakt pak telefonáty a e-maily.

### ***Finanční prostředky MAS***

MAS Lužnice realizuje i vlastní projekty financované z jiných zdrojů než z PRV, dále MAS poskytuje služby. MAS Lužnice má k dispozici vlastní prostředky, které používá na předfinancování Leaderu, zbytek výdajů pokrývá úvěrem.

## 10. Administrativní postupy



## 10.1 Registrace projektů

MAS vyhlašuje Výzvy k předkládání žádostí o dotaci v rámci jednotlivých kol PRV, minimálně jedenkrát za kalendářní rok. Výzva se vždy vztahuje na celé území MAS, na kterém je realizováno SPL. MAS zadá prostřednictvím Portálu farmáře Žádost o schválení výzvy a zašle ji elektronicky ke schválení na CP SZIF. Výzva bude vždy v souladu s příslušnými Fichemi a s Pravidly pro opatření IV.1.1. a IV.1.2. a bude vyhlášena pro jednu nebo více Fichí. Výzvu, formulář Žádosti o dotaci a platné Fiche MAS minimálně zveřejňuje na svých internetových stránkách [www.masluznice.bechynsko.cz](http://www.masluznice.bechynsko.cz).

V průběhu výzvy MAS vyzve potenciální žadatele ke konzultacím jejich projektových záměrů. Tyto individuální konzultace budou zajištěny tajemníkem podle potřeb a požadavků žadatelů. Dále budou uspořádány minimálně **2 semináře** pro žadatele. Na těchto seminářích budou potenciální žadatelé informováni o zaměření výzvy, postupu při podávání a realizaci projektu, způsobech, jak žádat. Současně budou moci klást otázky.

Žádosti o dotaci jsou přijímány v kanceláři MAS Lužnice manažerem SPL.

Při příjmu žádostí MAS nejprve provede kontrolu úplnosti přijatých Žádostí o dotaci na základě kontrolního listu. Neurčí-li MAS ve Výzvě jinak, neúplná žádost (neobsahující všechny povinné přílohy, nesprávně vyplněná žádost), nebude přijata MAS a žadatel bude na místě o této skutečnosti a jejich důvodech písemně informován.

Do 5-ti dnů od ukončení příjmu Žádostí o dotaci na MAS, prověří MAS každého žadatele v registru neplatičů, prověří udržitelnost a podnikatelské schopnosti každého žadatele, provede tajemník nebo administrátor MAS kontrolu místa realizace projektu. V případě zjištění nesouladu mezi projektovou dokumentací a skutečným stavem je žadatel na místě vyzván k úpravě projektové dokumentace. Tu musí provést do 2 pracovních dnů. Přijaté Žádosti o dotaci následně projdou administrativní kontrolou MAS (tj. kontrolou obsahové správnosti) a kontrolou přijatelnosti. Po provedení administrativní kontroly a kontroly přijatelnosti MAS informuje písemně žadatele o výsledku kontroly do 5 pracovních dnů od termínu ukončení kontroly. Doklad je zaslán doporučeně nebo předán osobně proti podpisu žadatele.

## 10.2 Způsob výběru projektů

U Žádostí, které prošly kladně administrativní kontrolou a kontrolou přijatelnosti, provedou členové Výběrové komise MAS jednotlivě za každou Fichi bodové hodnocení (dle stanoveného Způsobu hodnocení preferenčních kritérií - viz příloha SPL). U každé žádosti bude vyřazeno hodnocení s nejvyšším počtem bodů a hodnocení s nejnižším počtem bodů. K těmto hodnocením nebude přihlíženo. Výběrová komise dále, pro každou Fichi zvlášť sečte počet bodů pro jednotlivé žádosti, seřadí je podle počtu získaných bodů sestupně a provede výběr projektů. V případě, že v některé Fichi nebudou vyčerpány všechny alokované finance, převádí se na neuspokojené projekty z ostatních Fichí. Všechny neuspokojené projekty budou seřazeny podle průměrného bodového hodnocení na jedno hodnotící kritérium. Nevyčerpané finance budou přiděleny projektům s nejvyšším průměrným počtem bodů, bez ohledu na Fiche. Výběrová komise poté vyhotoví Seznam vybraných a nevybraných Žádostí s uvedením bodového zisku a čísla Fiche. V Seznamu vybraných žádostí budou uvedeny jen ty Žádosti, které lze podpořit v plné výši. Výsledky hodnocení (bodování) MAS zaznamená do formuláře každé Žádosti o dotaci.

V případě, že člen Výběrové komise je statutárním zástupcem, v pracovním nebo obdobném vztahu k žadateli, nebo jiným způsobem ve střetu zájmů, zastoupí ho při bodování projektů v dané Fichi náhradník. Náhradníci byli též zvoleni na Valném shromáždění členů. V případě, že pro danou žádost bude k dispozici více náhradníků, bude náhradník, který provede hodnocení vybrán losem. MAS zveřejní na svých internetových stránkách Seznam vybraných žádostí nejpozději poslední den příjmu žádostí na RO SZIF v rámci příslušného kola PRV. Po provedení výběru projektů MAS písemně informuje žadatele o získaném počtu bodů za jednotlivá kritéria do 7 kalendářních dnů, u vybraných žádostí pak navíc o závazcích spojených s udělenými body.

Žadatel, jehož projekt byl vyřazen na základě administrativní kontroly nebo kontroly přijatelnosti MAS, nebo nesouhlasí s bodovým hodnocením, má možnost do 7 pracovních dnů ode dne následujícího po odeslání písemného vyjádření MAS podat žádost o přezkoumání postupu MAS na danou MAS. Jednání o přezkoumání postupu MAS svolá tajemník do 3 kalendářních dnů od obdržení žádosti. V případě, že nedojde na jednání ke shodnému závěru MAS a žadatele, má žadatel právo podat (nejpozději v termínu, kdy MAS předkládá na RO SZIF vybrané projekty k zaregistrování) žádost o přezkoumání postupu MAS na příslušný RO SZIF, a pokud tak učiní, má zároveň povinnost dát tuto skutečnost MAS na vědomí. Po doručení žádosti o přezkoumání postupu MAS na RO SZIF budou doloženy od MAS veškeré dokumenty týkající se projektu a žádosti o přezkoumání postupu MAS a bude zahájeno jeho přezkoumání. V případě, že byl projekt v rámci výzvy vyloučen neoprávněně, bude MAS písemně vyzvána k nápravě, tj. musí opětovně svolat jednání výběrové komise MAS, vyhotovit opravené seznamy a předložit požadované přílohy.

### 10.3 Realizační část

#### Postup předávání žádostí na RO SZIF:

Po výběru projektů předá MAS Žádosti uvedené na Seznamu vybraných žádostí na RO SZIF v termínu kola výzvy PRV uvedeném v žádosti o schválení dané výzvy. (V případě, že žadatel podal žádost o přezkoumání a do doby registrace Žádostí na RO SZIF nedošlo ke shodě mezi MAS a konečným žadatelem, předá MAS i tyto Žádosti o dotaci k registraci na RO SZIF včetně dokumentace k žádosti o přezkoumání).

Spolu se Žádostmi předkládá MAS

- Seznam vybraných a nevybraných Žádostí Výběrovou komisí MAS
- prezenční listinu a zápis z jednání Výběrové komise
- CD se všemi vybranými Žádostmi o dotaci a Žádostmi o dotaci, u kterých nebyla dořešena žádost o přezkoumání v pdf. formátu

Ke každé Žádosti o dotaci, která se předkládá na RO SZIF, MAS doloží

- povinné přílohy stanovené ve Fichi včetně všech příloh stanovených MAS
- kontrolní list povinných a nepovinných příloh
- zápis z administrativní kontroly a z kontroly přijatelnosti
- bodové hodnocení Výběrové komise

V průběhu administrace a realizace projektů konečných žadatelů MAS předává potřebnou dokumentaci ze SZIF konečnému žadateli a naopak; nevztahuje se na podpis Dohody, kterou vyřizuje RO SZIF přímo s žadatelem. MAS v průběhu realizace jednotlivých projektů konzultuje s konečnými žadateli případné dotazy a problémy. Složky jednotlivých projektů vede tajemník.

V případě, kdy je nutné podat Hlášení o změnách, převezme MAS Hlášení od konečného žadatele/příjemce dotace, provede jeho kontrolu a předá/zašle doporučeně v potřebném termínu na příslušné RO SZIF.

Žádost o proplacení nejprve předkládá příjemce dotace na MAS, která kontroluje Žádost včetně příloh dle kontrolního listu. V případě kladného výsledku kontroly dokumentace místní akční skupinou potvrdí MAS formulář Žádosti o proplacení a teprve poté může příjemce dotace předložit Žádost na příslušné RO SZIF. Při kontrole na místě před proplacením dotace konečnému příjemci, prováděné pracovníky SZIF, bude přítomen člen Kontrolní komise nebo jiný pracovník MAS.

Kontrolní komise provede kontrolu všech projektů vybraných Výběrovou komisí MAS před zahájením realizace (ex-ante), během realizace (interim) a po ukončení realizace (ex-post). O kontrole bude sepsán protokol ve dvou vyhotoveních. Jedno vyhotovení obdrží kontrolovaný žadatel/příjemce dotace, jedno vyhotovení MAS.

## 10.4 Kontrola činnosti MAS

Kontrolu činnosti jednotlivých pracovníků provádí Předseda.

Kontrolu účetnictví (interní audit) minimálně jednou ročně zajišťuje Kontrolní komise.

Sebehodnocení MAS je realizováno na Valném shromáždění členů metodou participativního hodnocení dle metodiky UNDP.

## 10.5 Archivace

Úplnou evidenci a archivaci účetních dokladů a souvisejících písemností vede účetní. Archivaci složek projektů zajišťuje Tajemník. Elektronické dokumenty jsou archivovány na záložním serveru a na CD.

V kanceláři MAS je k dispozici zamykatelná skříň pro archiv v písemné papírové podobě.

## 10.6 Monitoring

Tajemník eviduje monitorovací indikátory za jednotlivé Žádosti opatření IV.1.1 a IV.1.2. a jednou za 3 měsíce zpracovává zprávu o plnění monitorovacích indikátorů, kterou předkládá Kontrolní komisi a Výboru. Monitorovací indikátory jsou ověřovány z projektových dokumentací, předkládaných zpráv a zejména na jednotlivých kontrolách. Monitorovací indikátory byly též součástí komplexního hodnocení činnosti MAS provedeného externí firmou.

## 10.7 Vyhodnocení SPL (evaluace)

Vyhodnocování realizace SPL bude probíhat jednou ročně na základě zprávy o realizaci plánu Leader, který zpracovává Kontrolní komise. Tuto zprávu projednává na svých jednáních Výbor. Podle potřeby svolává tématické komise pro oblasti, pro které má docházet k úpravám SPL. Na základě práce Výboru a tématických komisí vzniká doporučení. Jednou ročně je toto doporučení projednáno na Valném shromáždění členů. Doporučení jsou následně zapracována do SPL. Výsledky těchto hodnocení MAS předloží do oddělení metodiky osy 4 PRV na CP SZIF. Informace o konání a programu Valného shromáždění členů je zveřejňována v místním tisku a na internetu. Na internetové stránce [www.masluznice.bechynsko.cz](http://www.masluznice.bechynsko.cz) je též vždy k dispozici aktuální znění SPL, stejně jako hodnotící zprávy.

V polovině realizace SPL (2011) objednalo Valné shromáždění členů hodnocení činnosti MAS u externí firmy – Centra pro komunitní práci jižní Čechy. Hodnocení proběhlo na základě předložených dokumentů, rozhovorů se členy MAS ale i výzkumu mezi obyvateli území MAS. Doporučení vzešlá z tohoto hodnocení byla zahrnuta do aktualizace SPL MAS.

## 10.8 Propagace MAS

MAS průběžně informuje obyvatelstvo prostřednictvím svých internetových stránek, místních periodik, úředních desek obcí na svém území. Současně pořádá nejrůznější propagační akce. Významným způsobem informování je však i osobní kontakt mezi členy MAS a obyvateli území. V propagaci bude MAS pokračovat i nadále.

Způsob informování obyvatel je popsán ve Vnitřní směrnici MAS.

Způsob propagace byl na jednání Výboru MAS hodnocen jako dostatečný. Jako kritérium byl použit počet projektových záměrů v databázi MAS (120). Veřejná správa již bere MAS automaticky jako svého partnera. Propagace MAS se výrazně zlepšila v průběhu posledního roku.

Základním nástrojem pro informování členů a partnerů MAS je elektronická pošta. Členům, kteří nemají připojení k internetu, jsou informace zasílány písemně. MAS má také k dispozici mobilní čísla na všechny členy a běžně je využívá pro aktuální informování. Jako místo pro vzkazy a setkávání funguje kancelář MAS.

Aktualizaci www stránek MAS zajišťuje prostřednictvím redakčního systému administrativní pracovník. Aktualizace je tak možná kdykoliv.

## 11. Zapojení žen, mladých lidí a zemědělců

MAS Lužnice, o.s. má celkem 27 členů z toho 8 žen a 3 zemědělce a 4 mladé lidi do 30 let.

Členové MAS Lužnice, o.s.

Členové	Celkem	Z toho		
		Ženy	Zemědělci	Mladí
MAS Lužnice, o.s.	27	7	3	4
Výbor	7	2	-	-
Kontrolní komise	3	-	1	1
Výběrová komise	9 + 2 náhradníci	3	1	-

V rámci MAS Lužnice jsou činné celkem čtyři komise „Zemědělství a cestovní ruch“ řeší problematiku zemědělské činnosti, vzdělávání samotných zemědělců nejen v podnikatelské činnosti a rozvoj a zkvalitňování služeb v cestovním ruchu, komise „Kultura + sport + občanská sdružení“ podporuje kulturní, společenské a sportovní akce a zájmovou činnost spolků a sdružení, komise „Mládež a ženy“, se zaměřuje na výchovu dětí a mládeže a na jejich mimoškolní vzdělávání, také se zajímá o problematiku žen na mateřské dovolené, jejich vzdělávání a jejich uplatňování na trhu práce, komise „Občanská vybavenost“ se zaměřuje na zajištění kvalitní infrastruktury v obcích na území MAS Lužnice.

Všechny komise spolupracují na samostatných projektech, předávají si důležité informace, hledají způsoby financování projektů na činnost sdružení a spolků, které rozvíjejí kulturní, společenský a sportovní život obyvatel v mikroregionu MAS Lužnice.

## ZPŮSOB HODNOCENÍ PREFERENČNÍCH KRITÉRIÍ MAS Lužnice

Povinná preferenční kritéria	Bodové hodn.	Způsob hodnocení
<b>1. Vytvoření každého nového trvalého pracovního místa (dle metodiky v příloze 6. Pravidel pro opatření IV.1.2.)</b>	0 - 5	Žádné pracovní místo – 0 b 1 pracovní místo – 3 b 2 a více – 5 b
<b>2. Uplatňování inovačních přístupů.</b>	0 - 5	V projektu není uplatněn žádný inovační přístup – 0 b Uplatnění inovačního přístupu povede k následujícím výsledkům: 1 - Projekt má pozitivní dopad také na jiné cílové skupiny 2 - Projekt vytváří nové formy spolupráce mezi subjekty 3 - Projekt zvyšuje produktivitu práce/atraktivitu života v obci 4 - Projekt vytváří vyšší přidanou hodnotu. 5 - V projektu jsou použity moderní technologie. Podle počtu výsledků – 1 – 5 b
<b>3. Víceodvětvové navrhování a provádění projektu založené na součinnosti mezi subjekty a projekty z různých odvětví místního hospodářství.</b>	0 - 5	Projekt nemá partnera z jiného odvětví ani nebyl připraven ve spolupráci více odvětví – 0 b Projekt má partnera z jiného odvětví nebo byl připraven ve spolupráci více odvětví – 3 b Projekt má partnera z jiného odvětví a byl připraven ve spolupráci více odvětví – 5 b
<b>4. Zaměření dopadů projektu na mladé lidi do 30 let.</b>	0 - 5	Z příjemců výsledků je % lidí do 30 let 0% - 0 b 1-20% - 1 b 21-40% - 2 b 41-60% - 3 b 61-80% - 4 b 81-100% - 5 b
<b>5. Zaměření dopadů projektu na ženy.</b>	0 - 5	Z příjemců výsledků je % žen 0% - 0 b 1-20% - 1 b 21-40% - 2 b 41-60% - 3 b 61-80% - 4 b 81-100% - 5 b
<b>6. Míra souladu projektu se Strategickým plánem Leader.</b>	0 - 5	1. Žadatel žádá poprvé – 3 body. 2. Žadatel nebo projekt splňují kritéria přijatelnosti Osy IV resp. SPL MAS Lužnice, avšak jsou z objektivních důvodů omezováni či vyřazeni z možnosti žádat v jiných dotačních titulech – 2 body Dle splnění 1-2 a jejich součtu – 0 – 5 bodů
<b>7. Komplexnost projektu.</b>	0 - 5	Projekt je budován jako jednoúčelové zařízení – 0 b Projekt je budován pro dva účely – 3 b Projekt je budován pro minimálně 3 účely – 5 b
<b>8. Časová a věcná návaznost aktivit, organizace projektu.</b>	0 - 5	Projekt má špatnou časovou a věcnou návaznost aktivit – 0 b 1. Projekt je časově reálný a má logickou návaznost aktivit – 3 b 2. Projekt má vytvořen odpovídající tým pro realizaci projektu – 2 b Dle splnění 1-2 a jejich součtu – 0 – 5 bodů
<b>9. Zajištění udržitelnosti projektu.</b>	0 - 5	Projekt nemá řádně zdůvodněnu udržitelnost projektu – 0 b Projekt má řádně zdůvodněnu udržitelnost – 5 b
<b>10. Míra kofinancování projektu.</b>	0 - 5	Žadatel uplatňuje maximální výši dotace pro danou fichi – 0 b Podnikatelé a zemědělci Žadatel uplatňuje dotaci v rozmezí: od 1-2 % menší než je max. možná pro daného žadatele – 1 b od 3-5 % menší než je max. možná pro daného žadatele – 3 b od 6 a více % menší než je max. možná pro daného žadatele – 5 b Obce a NNO Žadatel uplatňuje dotaci v rozmezí: od 5-9 % menší než je max. možná pro daného žadatele – 1 b od 10-14 % menší než je max. možná pro daného žadatele – 3 b od 15 a více % menší než je max. možná pro daného žadatele – 5 b