



# Strategický plán Leader na období 2007 – 2013

## MAS LUŽNICE, o.s.

Spolek pro rozvoj regionu  
Jiráskova 84  
375 01 Týn nad Vltavou  
[spolek@vltavotynsko.cz](mailto:spolek@vltavotynsko.cz)

MAS Lužnice, o.s.  
Sudoměřice u Bechyně 105  
391 72 Sudoměřice u Bechyně  
[obec@sudomerice.cz](mailto:obec@sudomerice.cz)

## 1. Žadatel/předkladatel SPL

### Identifikace žadatele

- MAS Lužnice, o.s., Sodoměřice u Bechyně 105, 391 72 Sodoměřice u Bechyně  
zastoupené: Stanislavem Houdkem, předsedou sdružení  
IČO: 26677849
- Právní forma: Občanské sdružení

## 2. Základní údaje o území MAS

- Rozloha 239,87 km<sup>2</sup>
- Počet obyvatel celkem 11 256 k 31.12.2006  
(Zdroj: ČSU [http://www2.czso.cz/x/redakce.nsf/i/pocet\\_obyvatel\\_v\\_obcich\\_jihoceskeho\\_kraje\\_k\\_31\\_12\\_2006](http://www2.czso.cz/x/redakce.nsf/i/pocet_obyvatel_v_obcich_jihoceskeho_kraje_k_31_12_2006))

## 3. Zpracování SPL MAS

### ○ Způsob zpracování SPL MAS

MAS Lužnice při zpracování SPL vycházela ze Strategického rozvojového plánu MAS Lužnice zpracovaného v roce 2006. Při sestavování se používala komunitní metoda pod vedením externího odborníka na komunikaci s veřejností. Konkrétní podoba jednotlivých opatření pak byla připravována ve čtyřech pracovních skupinách sestavených nejen ze zájemců z řad cílových skupin. Každá skupina se sešla celkem dvakrát v průběhu října a listopadu, na prvním setkání se sestavovala SWOT analýza pomocí brainstormingové metody, kdy se zjišťovaly potřeby, příležitosti a nápady k rozvoji území MAS Lužnice, při druhém setkání se aktualizovaly informace a sepisovaly nové z rozvojového plánu MAS Lužnice, také se aktualizovaly údaje z katalogu projektů – seznam projektových námětů, které byly postupně sbírány. Pracovní verzi Strategického plánu Leader měli možnost členové MAS i občané připomínkovat na Veřejném projednání SPL MAS Lužnice, kde se připomínky a další nové nápady zapsaly a poté byly zpracovány do SPL MAS Lužnice. Poté členové MAS Lužnice jednohlasně schválili konečnou verzi SPL na Valném shromáždění. Prostřednictvím médií pak byl SPL MAS Lužnice představen široké veřejnosti.

Strategický plán Leader Lužnice vznikl na základě výsledků jednání partnerů v území. K jednání byli přizváni zemědělci, podnikatelé, starostové, zástupci organizací veřejné správy a zástupci nestátních neziskových organizací. Byly stanoveny 3 základní priority určující oblasti zaměření SPL. Každá priorita má své cíle a pro každou byla sestavena jedna nebo více fichí naplňující tuto prioritu.

### ○ Způsob zapojení místních aktérů do zpracování SPL

MAS Lužnice, o.s. oslovila obce, podnikatele, neziskové organizace (zájmových sdružení a spolků) a prostřednictvím médií a starostů jednotlivých obcí též obyvatele regionu s výzvou k zapojení na zpracování Strategického plánu Leader, podávání námětů a představ o možném zapojení regionu do programu rozvoje venkova.

Aktéři, kteří byli ochotni se zapojit do zpracování strategie, byli rozděleni do jednotlivých komisí dle konkrétního zastoupení zájmové oblasti, tj. do komise „Pro Mládež a ženy“ (zástupci různých sdružení zaměřených na výchovu dětí a mládeže, zástupkyně různých zájmových spolků zaměřených na ženskou problematiku), „Zemědělci a cestovní ruch“ (zemědělci a podnikatelé z gastronomických a ubytovacích zařízení, informační středisko), komise „Občanská vybavenost“ (starostové obcí členové i nečlenové), „Kultura + sport + občanská sdružení“ (zástupci kulturních zařízení, divadelních spolků, sportovních klubů a občanských sdružení zaměřených na kulturní akce, udržování lidových tradic, hudebních souborů).

### ○ Expertní odborníci, jejich identifikační údaje a způsob spolupráce

Spolek pro rozvoj regionu, o.s., sídlo: Jiráskova 84, 375 01 Týn nad Vltavou, IČO: 27017320

Spolek pro rozvoj regionu zpracoval analýzu území MAS Lužnice pro Strategický plán Leader. Poskytl odborníka na komunikaci s veřejností, pomohl s vedením pracovních skupin komunitní metodou, dohlížel na brainstorming při tvorbě SWOT analýzy.

## 4. Analýza území MAS

### 4.1 Hodnocení území

#### o Hodnocení území

Venkovský mikroregion Lužnice leží na území okresu Tábor a zabírá přibližně jeho pětinu - 239, 87 km<sup>2</sup> (18 %). Vymezen je ohybem řeky Lužnice, z větší části jejím levým břehem. Na jihu tvoří jeho hranici hranice okresu Tábor, kde sousedí s okresem Českobudějovickým. Mikroregion Lužnice sdružuje v současné době 17 obcí. Tyto obce mají dohromady celkem 41 osad. V mikroregionu žije 11 256 obyvatel. Průměrná obec má cca 662 obyvatel, průměrná osada čítá 274 obyvatel. Území je poměrně řídké zalidněno ≈ 47 obyvatel na km<sup>2</sup>. To je ve srovnání s okresním průměrem (77 obyvatel/km<sup>2</sup>) nižší hustota.

Obce na území MAS Lužnice

| Obec                 | Počet osad | Výměra (ha) | Počet obyvatel |
|----------------------|------------|-------------|----------------|
| Bechyně              | 3          | 2 128       | 5614           |
| Březnice             | 1          | 691         | 187            |
| Černýšovice          | 2          | 1 013       | 72             |
| Dobronice u Bechyně  | 1          | 830         | 104            |
| Haškovcova Lhota     | 1          | 303         | 78             |
| Hlavatce             | 3          | 1 935       | 368            |
| Hodětín              | 3          | 1 890       | 83             |
| Hodonice             | 1          | 947         | 135            |
| Komárov              | 1          | 860         | 120            |
| Malšice              | 9          | 3861        | 1739           |
| Radětice             | 1          | 1 471       | 223            |
| Rataje               | 2          | 1 077       | 218            |
| Skrýchov             | 2          | 701         | 124            |
| Stádlec              | 5          | 1 813       | 622            |
| Sudoměřice u Bechyně | 3          | 2 492       | 667            |
| Záhoří               | 1          | 402         | 61             |
| Želeč                | 2          | 1 573       | 841            |
| MAS Lužnice          | 41         | 23 987      | 11256          |

Zdroj: ČSÚ 31.12.2006

#### o Důvod výběru daného území

Celistvost území sahá daleko do historie. Bechyně byla správním celkem, až do poloviny 18. století Bechyňským krajem. Přesto, že Bechyňský kraj byl rozdělen na budějovický a tábořský, je Bechyně stále přirozeným centrem území. Dodnes je jádrem území sedmnácti obcí, které řeší společné problémy při zajišťování dostatečné technické a občanské vybavenosti, podpory nejen zemědělským podnikům, zlepšování dopravní obslužnosti, zamezování negativních demografických trendů, rozvoje cestovního ruchu a společné propagace území apod.

Po roce 1989 obce založily sdružení TDO Lužnice, které řeší společný systém nakládání s odpady. Dlouhodobá spolupráce těchto obcí měla následně pozitivní vliv na vznik Místní akční skupiny Lužnice, která nadále pečuje o rozvoj a podporu venkova.

Na tomto území se o rozvoj venkovské oblasti nestarají jen obce samotné, ale mnoho dalších spolků a sdružení s dlouholetou tradicí a historií, které se zaměřují např. na volnočasové aktivity.

#### o Shodné či styčné charakteristiky území

Území MAS Lužnice je přirozeným mikroregionem v okolí města Bechyně, podél břehů řeky Lužnice. Na poměrně malé vzdálenosti přetínají koryto řeky Lužnice čtyři mosty a dávají dobrý předpoklad pro vzájemnou komunikaci a vzájemnou spolupráci.

Území je tvořeno spádovým obvodem pověřeného úřadu Bechyně, spádovým obvodem Sudoměřické školy obnovy venkova a okolními obcemi, které měly o spolupráci na daném území nyní, ale i v minulosti zájem.

Tradičně se v této oblasti rozvíjely jak keramická produkce, tak i zpracování dřeva a železa a významu postupně nabývalo i bechyňské lázeňství. Tyto historické a regionální tradice formovaly a formují tvář

území až do současnosti a tím vytvořily předpoklady pro moderní rozvoj oblasti i v následujícím období.

S výjimkou Bechyně se jedná většinou o malé obce, které mají podobné přírodní a socioekonomické podmínky.

- **Jaké jsou zvláštnosti území oproti jiným územím**

#### Lázně Bechyně

Lázně Bechyně jsou jedny z nejstarších českých lázní, specializují se na léčbu a rekondici pohybového ústrojí. Jako přírodní léčivý zdroj využívají slatinu, bohatou pryskyřnatými a aromatickými látkami, kterou lázně těží z vlastního rašeliniště na Komárovských blatech. Lázeňství v tomto mikroregionu má dlouholetou tradici. Nejen návštěvníci lázní si mohou v lázních zakoupit Bechyňské lázeňské oplatky.

Bechyňské lázně mají jen omezenou ubytovací kapacitu, tak návštěvníci lázní využívají ubytování převážně v okolí lázeňského města, což pozitivně přispívá k rozvoji turistického ruchu i v okolních obcích mikroregionu.

#### Bechyňka

Značná část železniční trati číslo 202 Tábor – Bechyně prochází severní částí mikroregionu. Jedná se o první elektrifikovanou dráhu ve střední Evropě, jejímž stavitelem byl ing. František Křížík. Tato trať nemá jen historickou hodnotu sama o sobě, ale je spjata s vědomím místních obyvatel již po pět generací.

V průběhu letní sezóny pořádá Klub přátel elektrické dráhy Tábor – Bechyně Nostalgické jízdy historickým vlakem 400-001 zvaným Bechyňka.

#### Přírodní parky, památky a rezervace

Na severovýchodě území je vyhlášen přírodní park Kukle – komplex lesů Potálov – Kukle. V centru se nachází cca 2000 ha veliký přírodní park Černická obora. Jedná se o zbytek obory, kterou roku 1586 založil Petr Vok. Uprostřed Černické obory je 6,55 ha smíšeného lesa vyhlášeného roku 1933 přírodní památkou. Na jihu jsou rozsáhlá území blat v okolí obce Komárov s ložisky rašeliny dosahující mocnosti 6 – 7 m. Na části tohoto území byla vyhlášena přírodní rezervace Borkovická blata 54,65 ha. Přístup do rezervace je pouze po naučné stezce. Dalšími přírodními památkami a rezervacemi vyhlášenými na území MAS jsou Černýšovické jalovce – 1,26 ha smíšeného porostu s jalovcem obecným, vyhlášené 1988, Kozlov – 0,59 ha louky s výskytem prstnatce májového a řady dalších rostlin, vyhlášené 1990, Židova strouha – přítok Lužnice, 21,2 ha kaňonovitého údolí. Židova strouha je částí západní hranice okresu i území MAS, Kutiny – louka u Hlavatec s výskytem hořce hořepníku.

#### Řeka Lužnice

Řeka Lužnice je každoročně pro vodáky a milovníky vodních sportů rájem. V podvědomí obyvatel je tak uložena, a mají ji spjatou s místem, kde žijí, že po ní byla pojmenována místní akční skupina.

#### Kulturní život

V Bechyni a okolí to žije bohatým kulturním a společenským životem. Občanská sdružení a divadelní spolky pořádají každoročně bezpočet akcí, např. Perlení – přehlídka divadelních souborů, Faustování – tvůrčí dílna loutkářských souborů, Galerie u Hrocha – výstavní galerie, mezinárodní výstavy keramiků, Keramicko-dřevěný seminář, výtvarná hromádka, Jazzfe – mezinárodní jazzový festival na zámku v Bechyni. Výčet akcí je opravdu dlouhý, a lidé se stále snaží vymýšlet nové a nové akce, aby se mohli setkávat a družít.

## 4.2 Zdroje území pro realizaci SPL

### Trh práce

Obce MAS Lužnice spadají převážně pod Úřad práce v Táboře, kromě Komárova, ten spadá pod Úřad práce v Soběslavi.

*Přehled počtu uchazečů, volných míst a míry nezaměstnanosti*

| Oblast      | Uchazeči | Volná místa | Míra nezaměstnanosti v % |
|-------------|----------|-------------|--------------------------|
| ČR          | 451 106  | 86 001      | 7,74                     |
| Kraj        | 17 822   | 2 962       | 5,77                     |
| Okres       | 3 253    | 933         | 5,68                     |
| Mikroregion | 2 431    | 211         | 6,1                      |

*Zdroj: www.mpsv.cz, červen 2006*

Trh práce je výrazně determinován strukturou hospodářství, sídelní strukturou, mobilitou pracovních sil a kvalitativní úrovní lidských zdrojů. Stávající situace je z hlediska rychle rostoucí míry nezaměstnanosti velmi nepříznivá. Se vzrůstající mírou nezaměstnanosti je stále citelnější absence koncepčních analýz trhu práce prognostického charakteru v celorepublikovém i místním měřítku.

### Školství

V mikroregionu je 6 mateřských škol s 347 dětmi předškolního věku, 2 základní školy s 1. stupněm se 176 žáky a 4 základní školy s 1. i 2. stupněm se 769 žáky. Tyto školy nepokrývají plně potřebu mikroregionu a část dětí navštěvuje základní školy v blízkých městech. Střední škola je v mikroregionu pouze jedna s 217 studenty. Mateřské a základní školy, příspěvkové organizace, jsou zřízeny obcemi, které se starají o správu škol.

Budovy mateřských a základních škol většinou neodpovídají dnešním technickým normám. Obce, jako zřizovatelé škol, mají zájem na rekonstrukcích budov a modernizacích vnitřního vybavení škol a školských budov k nim náležejících.

### Škola obnovy venkova

Od roku 1999 působí v Sudoměřicích u Bechyně škola obnovy venkova. Její činnost přispívá k odbornému růstu členů místních samospráv, k propagaci regionu a odbornému růstu činovníků a funkcionářů zájmových spolků. Původní zaměření činnosti na samosprávy malých obcí a řešení obecních problémů, bylo postupně rozšířeno o spolupráci s neziskovými organizacemi, o poradenskou činnost pro zájmové spolky a zapojení občanské veřejnosti do rozhodovacích procesů v samosprávě.

### Kultura

Obce mikroregionu Lužnice mají bohatou spolkovou činnost, která se udržuje po generace, a stále se objevují nové. Převážná většina kulturních a společenských akcí se pořádá v krytých prostorách kulturních domů a středisek obcí, které byly vystavěny v 70. letech minulého století. Jejich technický stav neodpovídá dnešním stavebním normám a požadavkům Obce se tak potýkají s nákladnými rekonstrukcemi těchto budov, které jsou mnohdy pro obyvatelé tak malých obcí jediným místem, kde se mohou setkávat při různých příležitostech.

Největší problémy mají s těmito budovami v obcích Želeč, Malšice a Bechyně, dále Stádlec, Rataje, Březnice a Radětice.

Divadelní přehlídka - Perlení, Jaro, Divadelní Bechyně, Divadlo v travě, Faustování, Nahlížení, Divadlo na návsi

Výtvarné akce - Výtvarná hromádka, Bechyňský žejdlík, Keramicko-dřevěný seminář

Hudba - Ratajská duha, Jazzfe, Bechyňský festival dechových hudeb

Společenské akce - Koloběžková Grand Prix, Obnovená tradice Čarodějnic, Soutěž souborů mažorettek České republiky, Nostalgické jízdy historickým vlakem, POSUBANE – podzimní sudoměřické balónové nebe

### Spolky

Bechyňský divadelní spolek Lužnice, Country klub Chaos, Junák – svaz skautů a skautek ČR, Klub českých filatelistů v Bechyně, Podpůrná jednota Svépomoc, KRPŠ Malšice, Klub českých turistů – odbor Bechyně, Ochotnický spolek „Úsměv“, Dětský divadelní soubor OS Tatramani, OS Klášter, Svaz chovatelů poštovních holubů, Klub přátel elektrické dráhy Tábor – Bechyně.

### Sport

V několika obcích navázali sportovci na tradici Sokola, TJ Hlavatce, TJ Malšice, TJ Sokol Stálec a TJ Sokol Sudoměřice u Bechyně. Budova TJ Sokol je v technicky špatném stavu. Neodpovídá dnešním stavebním normám, potřebuje celkovou rekonstrukci, aby mohla dále sloužit jako zázemí pro divadelní představení občanského sdružení Tatramani a k dalším společenským a kulturním aktivitám. V Sudoměřicích u Bechyně působí Jezdecký klub Farma u lesa.

Školy v obcích mají zájem na obnově či vybudování víceúčelových sportovišť a zázemí pro různé školní i mimoškolní akce.

V Bechyni je První Jihočeský Golfový Klub Bechyně, který pořádá každoročně golfové turnaje v části Černické obory, kde je upravené golfové hřiště.

### Průmysl

V mikroregionu samotném je průmysl zastoupen 26 %, z čehož stavebnictví tvoří dalších 16 %. Jedná se především o dřevozpracující a kovobráběcí podniky, firmy z oblasti stavebnictví a potravinářství. Lesnický průmysl má v mikroregionu nepatrné zastoupení, zaměřuje se převážně na samotnou těžbu, prvotní zpracování dřeva a následný prodej do zahraničí jako zpracovatelský produkt v dřevařských a nábytkářských závodech. Následná výroba tradičního českého nábytku a dalších výrobků ze dřeva je zastoupena jen drobnými živnostníky.

V Bechyni, jako centru oblasti, se dříve ve středověku vařilo pivo a páčila pálenka, a v mnohých dalších vesnicích také. Jediné, co dnes po tradiční výrobě piva a lihovin v mikroregionu zbylo, je starý nevyužívaný pivovar v Bechyni a lihovar v Březnici.

Málo rozvinutá struktura drobných podniků je dále oslabována nedostatečnou informovaností, obtížným přístupem k finančním zdrojům a malou měrou inovačního potenciálu.

### Obchod a služby

Obchod představuje 44 % ekonomických subjektů v mikroregionu, jsou zde zahrnuty různé druhy prodejen jak potravin tak ostatního zboží. Místní služby pokrývají široký sortiment nákladní silniční dopravy, autoopravárenství, služby peněžní či poštovní a služby v ekonomické sféře, dále pak také služby ubytovací, restaurační a pohostinské, kadeřnické a kosmetické.

Z restauračních a pohostinských služeb jsou nejznámější lázeňské hotely a restaurace v okolí Lázní Bechyně např.: Hotel Jupiter, Restaurace U Draka, Hotel Panská, Penzion U Pichlů, (Bechyně), U Kaštanu (pohostinství - Dobronice), Restaurace „U Jezu“, Na staré papírně (restaurace - Dobronice), Restaurace Rejda, Vinárna Pod věží, Restaurace Magnum (Malšice), Hostinec U Lípy (Rataje), Stádlecká hospoda, Restaurace U Kaštanu, Kinokavárna (Želeč), Restaurace Sokolovna, Kameňák, Hotel Fontána (Sudoměřice), Zlatý jelen (Radětica), Autokempink Na staré papírně, Rekreační středisko Charim (kemp -Dobronice), Penzion „U jezu“ (Dobronice), Penzion Karolín, Penzion Příběnice (Malšice), Vila Sehnoutka (Rataje); Hotel Fontána, Penzion Suchan, Penzion Rybová, Zlatý jelen (Radětica).

### Zemědělství

Přes množství soukromě hospodařících zemědělců hrají v mikroregionu podstatnou roli velká zemědělská družstva a společnosti. Podniky se zaměřují převážně na rostlinnou výrobu, živočišná je v poměru k rostlinné o něco nižší.

V rámci mikroregionu jsou největší zemědělské společnosti Eurofarms s.r.o., Agra Březnice, Pigmal Malšice, Rosa Sudoměřice spol. s r. o., Reprogen a. s. Testování masné užitkovosti skotu Želeč.

Všech pět největších podniků v mikroregionu nemá v dnešní době kvalitní zázemí, jde hlavně o technický a funkční stav administrativních či provozních budov, pastevních areálů, stav technických parků, nebo dalších zařízení a technologií, které se používají ke zpracování rostlinné ale i živočišné produkce. S těmito problémy se nesetkávají jen větší zemědělské podniky ale i samostatně hospodařící rolníci, kteří se snaží zachovat specifické postupy při výrobě zemědělských produktů na jihu Čech.

V rámci restrukturalizace zemědělské výroby je mnoho zemědělských společností, a především soukromníků, nuceno hledat nové cesty a způsoby podnikání. V mikroregionu tak vznikají nové

struktury a produkty, které čerpají z místních tradic, rozvíjejí agroturistiku, někteří zemědělci chtějí nabízet veřejnosti pobyty na farmách jako možnost netradiční rekreace, a tak kompenzovat nedostatek příjmů ze zemědělské činnosti.

V některých částech území chtějí zemědělci zakládat obory pro nový chov daňků, jelenů či jiné zvěře, která nebyla na území MAS dosud chována. Se zakládáním obor je spojeno pořízení veškerého vybavením a zařízením, který je spjat s chovem a odbytem produktů z chovu, spojení chovu s turistickým mysliveckým ruchem – naučné tabule o zvěři, příležitostný plánovaný odstřel apod.

Mnozí zemědělci jsou i vlastníky lesů, v kterých panuje čilý turistický ruch, ti se snaží podporovat činnosti vedoucích ke zvyšování společenské hodnoty lesů, které zároveň přispívají k ochraně vod, půd a lesního prostředí před neukázněným pohybem návštěvníků lesa, eliminovat negativní dopad návštěvnosti na lesní prostředí, budování či rekonstrukce vhodných objektů a zařízení k zajištění bezpečnosti návštěvníků, usměrňovat návštěvnost lesa tak, aby byly sníženy negativní dopady na lesní prostředí a uchránili se tak kulturní a přírodní památky a biologické rozmanitosti.

### Cestovní ruch

*Turistická vybavenost* - Turistický a rekreační potenciál mikroregionu je závislý na infrastruktuře, která z části nebo úplně slouží cestovnímu ruchu. V oblasti převažuje návštěvnost krátkodobá a sezónní.

Služby cestovního ruchu v ubytovací a stravovací oblasti nejsou v mikroregionu plně rozvinuty.

V Bechyni jsou lázně zaměřené na léčbu pohybového ústrojí. Zájem o lázeňské pobyty převyšuje ubytovací kapacitu zdejších lázní. Ubytování pro lázeňské hosty začínají nabízet v okolních vesnicích, což je pro hosty/turisty finančně i časově výhodné, ale v mnohých případech nevyhovuje kvalitou.

Síť ubytovacích zařízení tvoří převážně penziony vesnického typu (ubytování na farmě). Většina těchto podniků zatím nemá nouzi o turisty, díky vyhlášeným lázním, ale přesto se potýkají se špatným technickým stavem budov, nedostatkem finančních prostředků na modernizaci vnitřního zařízení a vybavení. Důsledkem toho se snižuje kvalita poskytovaných služeb, cestovní ruch v této oblasti tak získává špatnou pověst, což se projeví i na příjmech podniků a v neposlední řadě i na míře mikroregionální nezaměstnanosti. V mikroregionu chybí kvalitnější ubytovací zařízení pro náročnější hosty s vysokými nároky na hotelové i doprovodné služby.

Důležitým fenoménem cestovního ruchu v mikroregionu jsou chataři a chalupáři. Podle údajů ČSÚ z roku 1991 je v oblasti 704 rekreačních objektů, z toho 683 chat. Chatové oblasti jsou koncentrovány především v okolí řeky Lužnice.

*Turistické infocentrum* - Jediné infocentrum na území MAS Lužnice se nachází na náměstí T. G. Masaryka v Bechyni. Při zpracovávání SPL bylo zjištěno, že poptávka po turistických infocentrech se rok od roku zvyšuje, tudíž obce mikroregionu mají v úmyslu zřizovat další informační centra nebo informační stánky s turistickou tematikou.

*Agroturistika* - Významným prvkem podporující cestovní ruch jsou aktivity místních podnikatelů v oblasti agroturistiky. Mnoho soukromníků podnikajících v zemědělství se začíná orientovat spíše na cestovní ruch vlivem nedostatku příjmů ze zemědělství, a poskytují pobyty na farmách s různými doprovodnými službami, pořádají různé tradiční akce. Tento druh ubytování převážně vyhledávají turisté z městských aglomerací. Ti však vyžadují komfort na farmách na jaký jsou zvyklí z velkých měst. To nutí podnikatele vyrovnat se s rekonstrukcemi hospodářských stavení na úrovni evropských standardů.

*Pěší turistika a cykloturistika* - V mikroregionu Lužnice existuje několik značených turistických tras. Přes část mikroregionu vede nová mezinárodní cyklotrasa Praha - Vídeň. Obecně však turistický navigační systém chybí.

Mikroregion Lužnice je průmyslově zemědělskou oblastí, z části závislý na cestovním ruchu. Průmyslová výroba je koncentrována v městských aglomeracích, především v Táboře, Sezimově Ústí, Plané nad Lužnicí a dále v Soběslavi, Veselí nad Lužnicí a Bechyni. Pro mikroregion mají průmyslové podniky význam především jako zdroj pracovních míst.

### Silniční doprava

Nejvýznamnějším silničním spojením mikroregionu s okolím jsou silnice II. třídy, které spojují obce s městy v okolí a s mezinárodní silnicí E55 Praha – Tábor – Veselí nad Lužnicí – České Budějovice, která prochází východně od mikroregionu.

Z hlediska druhů přepravy na území je nejdůležitější doprava silniční. Silniční síť je dostatečně hustá a zajišťuje dostatečnou dopravní obslužnost. Technický stav vozovek je často nevyhovující. Mnohé silnice, hlavně ty obecní, potřebují generální opravu. Co se týče technického stavu, z některých se již stávají polní cesty. Průjezdnost obcemi se tak stává v některých případech nebezpečná.

### Železniční doprava

Značná část železniční trati číslo 202 Tábor – Bechyně prochází severní částí mikroregionu. Je to trať lokálního, regionálního charakteru. Spojuje mikroregion na jedné straně s lázeňským městem Bechyně, na druhé straně s okresním městem Tábor. Odtud je vlakové spojení ve směru Praha, Brno a České Budějovice. Tato trať má svou historickou hodnotu. Jedná se o první elektrifikovanou dráhu ve střední Evropě, jejímž stavitelem byl ing. Fr. Křížík.

MAS Lužnice má záměr společně se sousední MAS Vltava propojit železniční síť Bechyně – Sudoměřice u Bechyně – Týn nad Vltavou, jedná se o železniční sítě č. 192 a č. 202. Spojení těchto železničních tratí přispěje k rozvoji cestovního ruchu, k tvorbě nových a k udržení stávajících pracovních míst, následně i ekonomické podpoře podniků v obou mikroregionech. Při realizaci projektu bude nutné navázat partnerství mezi Českými drahami, jednotlivými obcemi, do jejichž katastru bude zasahovat železniční trať a soukromými podnikateli, tím dojde ke spolupráci veřejného a soukromého sektoru.

### Zásobování pitnou vodou, kanalizace

Hlavními zdroji pro zásobování pitnou vodou jsou třetihorní zásoby podzemní vody v oblasti Borkovických blat. Vzhledem k jejich rozsahu jde o zásoby místního charakteru. V mikroregionu je vybudováno několik vodojemů napojených také na obecní vrty. Dalším zdrojem vody pro část obcí mikroregionu je dálkový vodovod z Římovy a skupinový vodovod Veselí nad Lužnicí. V řadě obcí neexistuje místní vodovodní řad a zásobování pitnou vodou je realizováno z místních zdrojů.

Kanalizace existuje většinou neúplná a nesystematická. Často je zaústěna do místních vodotečí nebo rybníčků. Čistírna odpadních vod je pouze v Malšicích a v Bechyni.

### Nakládání s odpady

V roce 1992 vzniklo sdružení 21 obcí, které dodnes společně řeší systém nakládání s odpady. Část těchto obcí se stala zakládajícími členy mikroregionu Lužnice. Na území mikroregionu je jedna řízená skládka v Želči. Město Bechyně a obec Sudoměřice u Bechyně provozuje sběrný dvůr.



## 5. SWOT analýza

### 5.1 Vymezení SWOT analýzy:

#### Silné stránky

- vzácný kulturní a přírodní potenciál přírodní bohatství - lesy, atraktivita,
- vztah obyvatel k místu,
- venkovská krajina,
- golfové hřiště,
- bohatá spolková činnost
- lázně Bechyně,
- malebná lidová architektura,
- zříceniny (Dobronice, Příběnice),
- kapličky, památníky,
- první elektrická dráha Tábor – Bechyně,
- okolo řeky dostatek ubytovacích a stravovacích kapacit,
- keramika,
- lidové, kulturní a vzdělanostní tradice,
- chalupáři, chataři,
- odborná kvalifikace aktivních zemědělců,
- velká hustota silniční sítě,
- síť toků a vodních ploch v přírodním stavu poměrně zachovalé (nezdevastované) životní prostředí,
- turisticky oblíbená řeka Lužnice,
- omezené zdroje znečišťování životního prostředí

#### Slabé stránky

- nízká všeobecná informovanost,
- málo udržovaných polních cest,
- nekvalitní místní komunikace,
- horší přírodní podmínky pro intenzivní zemědělství (ale ještě ne dotace),
- zarůstání turistických stezek,
- vysoká koncentrace cestovního ruchu (CR) okolo Lužnice bez vazby na celé území,
- chybějící značení pro cyklisty,
- nízká úroveň služeb CR,
- neexistence poradenství v podnikání,
- odliv kvalifikovaných pracovníků,
- málo pracovních příležitostí v mikroregionu,
- špatná jazyková vybavenost,
- nepříznivý demografický vývoj,
- špatný technický stav a morální zastaralost infrastruktury,
- nízká dopravní obslužnost,
- neexistence cyklostezek,
- nedostatečná údržba zeleně v okolí komunikací (zvláště silnic III. třídy a místních komunikací),
- nevyhovující lokální zdroje pitné vody,
- nevyužívání obnovitelných energetických zdrojů

#### Příležitosti

- rozvoj agroturistiky,
- budování a provozování informačních středisek, zavádění veřejného internetu,
- zalesňování nevyužitých ploch,
- nové krajové speciality,
- vytváření náhradních zdrojů příjmů zemědělců,
- využití nevyužívaných sportovních zařízení, rozšíření cyklotras + služeb,
- vytváření doplňkových služeb,
- vznik a rozvoj lidových tradic a řemesel,
- informovanost o prostoru k podnikání,
- zvýšení konkurenceschopnosti,
- kultivace kulturnosti,
- obnova kulturních a sportovních tradic,
- návrat lokálního patriotismu a sebevědomí,
- zlepšení zásobování obcí pitnou vodou, výstavba čistíren odpadních vod a kanalizací obcí,
- využití potenciálu biomasy jako obnovitelného zdroje energie
- zapojení veřejnosti do tvorby a ochrany ŽP, zlepšení kvality a atraktivnosti venkovského prostředí,
- vytváření nových krajinných prvků

#### Ohrožení

- odliv především ekonomicky aktivních obyvatel z venkova,
- pokles pracovních příležitostí,
- vyliďňování malých vesnic a vesnic špatně dostupných,
- lokální agresivita CR na životní prostředí,
- odliv turistů – bohaté klientely,
- úbytek drobných obchodů vlivem supermarketů,
- rušení polních cest,
- nedostatek finančních prostředků na rozvoj infrastruktury,
- nesystémová podpora zanedbané dopravní a technické infrastruktury,
- nedostatečné finanční zdroje na ochranu životního prostředí,
- zanedbání péče o vodní toky,
- znehodnocení přírodního a kulturního dědictví nevhodnou zástavbou a urbanizací,
- pomalé a nesystémové řešení starých ekologických zátěží,
- ubývání vody z krajiny

Mezi **silné stránky** území lze zařadit relativně neporušenou krajinu s dobrými vyhlídkami rozvoje v oblasti cestovního ruchu. Řeka Lužnice a vzácný kulturní a přírodní potenciál (typická architektura, kulturní tradice, lázeňství) nabízejí významné možnosti v oblasti cestovního ruchu a rozvoje řemesel. V oblasti zemědělství působí na území většina zemědělců s odbornou kvalifikací umožňující kultivaci krajiny za principu trvale udržitelného rozvoje. Překážkou stabilizace a rozvoje zemědělství je však nižší konkurenceschopnost spočívající v nízké úrovni investic.

Mezi **slabé stránky** lze zařadit nedostatek pracovních příležitostí, což souvisí s ukončením neperspektivních výrobních útluhů zemědělství po roce 1989 a nižší konkurenceschopností zemědělců. Nedostatečná je také nízká úroveň infrastruktury v obcích.

**Příležitostí** se stává využití potenciálu bohatých **kulturních tradic a cestovního ruchu**. Dále je možností řešení nezaměstnanosti v území **podporou zakládání a rozvoje mikropodniků**, kde se dá také navázat na rozvoj cestovního ruchu. Příliv turistů bude v budoucnu z části zajišťovat dálnice D3.

**Ohrožení** lze spatřovat v nedostatečné nabídce pracovních příležitostí a zajištění úrovně bydlení, což může mít za následek odchod zejména mladých lidí za prací do větších měst. Také je zde ohrožení v podobě nedostatečného napojení komunikací na nadřazenou síť.

Silné a slabé stránky, příležitosti i ohrožení budou řešeny prostřednictvím **3 priorit**, které pomohou vytvořit dobré podmínky pro kvalitní a atraktivní život. Bude i nadále podporován princip komunitní práce a spolupráce subjektů na rozvoji regionu.

## 5.2 Metodika SWOT analýzy

Zpracování SWOT analýzy probíhalo při setkávání jednotlivých tématických komisí. Nejdříve byly metodou brainstormingu naformulovány silné a slabé stránky, příležitosti a ohrožení. Na setkání výboru MAS Lužnice pak byly upraveny formulace a jednotlivé body seřazeny od významných k méně významným. Na veřejném projednání byla SWOT analýza představena široké veřejnosti, ke které proběhla diskuse a byly zaznamenány připomínky, ty byly následně zapracovány do konečné verze SWOT analýzy MAS Lužnice.

## 6. Strategie

Na území MAS Lužnice se zvýší konkurenceschopnost soukromých zemědělců a ti budou rozvíjet nejen zemědělství, ale společně s ostatními podnikateli i doprovodné aktivity v cestovním ruchu a drobné výrobě. Díky dobré infrastruktuře cestovního ruchu se do regionu budou vracet turisté, které bude lákat také bohatá spolková činnost, pro kterou budou vytvořeny materiální předpoklady.

### 6.1 Priority a cíle

#### **Priorita č. 1 – Zvýšení konkurenceschopnosti zemědělců**

##### **Všeobecný cíl**

Zvýšení konkurenceschopnosti zemědělců investicemi do modernizace podniků

##### **Specifický cíl**

Modernizace zemědělských podniků zabývajících se rostlinou a živočišnou výrobou Zvyšování společenské hodnoty lesů

V regionu působí soukromě hospodařící zemědělci, a to jak v kategorii od mikropodniku, tak i v kategorii malý a střední podnik (velká zemědělská družstva a společnosti). Převážná většina se zaměřuje na rostlinou výrobu, živočišná je v poměru k rostlinné o něco nižší. Řada z nich také hospodaří v lesích v blízkosti turisticky atraktivních oblastí.

Při diskuzích se zemědělci byl spatřován největší problém jejich rozvoje v nízké ekonomické výkonnosti způsobené nedostatkem finančních prostředků pro investiční rozvoj. Většina hospodaří na zemědělské půdě, kde jsou horší přírodní podmínky pro intenzivní zemědělství, avšak hospodaření na této půdě nespadá do vyšší oblasti dotačních podpor.

I když se zemědělské podniky od 1989 vcelku stabilizovaly, je zde stále nedostatek investičních zdrojů, který by jen nenahrazoval prostou reprodukci investičního majetku. To má za následek nižší výkonnost a hospodárnost a vyšší morální zastarávání zemědělské techniky než je tomu na západoevropských trzích. Na druhou stranu většina aktivních zemědělců v území má odbornou kvalifikaci, což společně se zaměřením oblasti podpory této priority přinese zemědělcům možnost dlouhodoběji obstát v konkurenci. Je však třeba vzít v úvahu, že je třeba mobilizovat větší mírou i vlastní zdroje zemědělců.

Dalším možným problémem na který zemědělci poukazovali, by v budoucnu mohlo být poškozování lesů v souvislosti s využíváním těchto lesů turisty. Značná část lesů leží v blízkosti turisticky atraktivních oblastí, což navíc umocňuje podpora cestovního ruchu v SPL a ostatních rozvojových dokumentech regionu. Proto je oblast podpory směřována také na zvyšování společenské hodnoty lesů.

**Priorita č. 1 je naplňována prostřednictvím fiche 1 – Zvýšení konkurenceschopnosti zemědělců s možným příspěvkem ke zvyšování společenské hodnoty lesů.**

#### **Priorita č. 2 – Vytváření pracovních a podnikatelských příležitostí**

##### **Všeobecný cíl**

Podpora vytváření a stabilizaci pracovních příležitostí při zhodnocování zdrojů území

##### **Specifický cíl**

Podpora a rozvoj podnikání na venkově

Podpora rozvoje cestovního ruchu

**Priorita č. 2 je částečně logickým vyústěním priority č. 1 - Zlepšení konkurenceschopnosti zemědělců.** Zvýšením konkurenceschopnosti zemědělců se dá očekávat uvolnění některých pracovních míst v zemědělství. Tato priorita se tak zaměřuje na podporu vytváření nových příležitostí z hlediska podnikání, jejich rozvoje a tvorby pracovních míst. Oblast podpory je směřována k zakládání podniků nezemědělské povahy. Příležitosti se nabízí v rozvoji lidových tradic a řemesel. Zajímavou možností v kombinaci s cestovním ruchem je možnost zvýšení odbytu místní produkce. Dále je podpora zaměřena na výstavbu decentralizovaných zařízení pro zpracování a využití obnovitelných zdrojů energie.

Velkou příležitostí nabízí i cestovní ruch, kde má území velké rezervy. Výjimkou je řeka Lužnice a její nejbližší okolí, které je díky vodáckým aktivitám, chatové zástavbě v okolí řeky, postupně budovanému zázemí atp. turisticky využito.

Území má taktéž značný přírodní i kulturní potenciál, který ovšem není dostatečně využíván. Příčinou je nedostatečná obslužnost území, nevyrovnaná kvalita služeb a malá propagace území. Turistický a rekreační potenciál mikroregionu je závislý na infrastruktuře, která z části nebo úplně slouží cestovnímu ruchu. V oblasti převažuje návštěvnost krátkodobá a sezónní. Služby cestovního ruchu v oblasti ubytovací a stravovací nejsou v mikroregionu plně rozvinuty.

Tato **priorita** je naplňována prostřednictvím **fiche 2 – Podpora zakládání podniků a jejich rozvoje a fiche 3 - Podpora cestovního ruchu.**

### Priorita č. 3 – Zvýšení kvality života

#### Všeobecný cíl

Zvýšení kvality života a atraktivity území využívání zdrojů území při respektování trvale udržitelného rozvoje

#### Specifické cíle

- Obnova a rozvoj infrastruktury obcí
- Zkvalitnění občanské vybavenosti obcí
- Obnova a rozvoj kulturního dědictví
- Podpora vzdělávání na venkově

Základním problémem obcí je nízká úroveň vybavenosti, rozsahu a dostupnosti základní infrastruktury. Stav většiny komunikací je nevyhovující. Je potřeba rekonstrukce osvětlení, chodníků. V některých obcích absence chodníků ohrožuje zdraví a životy obyvatel. Je potřeba budovat a rekonstruovat obecních vodovody a kanalizace, včetně čistíren odpadních vod. V občanské vybavenosti chybí prostředky na opravu společenských, kulturních a dalších objektů obcí a NNO. Proto je věnována značná pozornost této oblasti. Navíc je zde i nadále podporována spolupráce partnerů v území při rozvoji regionu. Charakteristické pro území je i zájem se vzdělávat (např. ekologická a environmentální výchova a osvěta obyvatel), což je v rámci této priority také podporováno.

Fichemi, které naplňují **prioritu č. 3** je **fiche 4 - Obnova a rozvoj vesnic**, **fiche 5 - Občanská vybavenost a kulturní dědictví** a **fiche 6 - Vzdělávání v ose III.**

#### Vztah SPL ke struktuře PRV

Strategický plán Leader, jeho priority a cíle vycházejí z potřeb území při respektování požadavků Programu rozvoje venkova. Společné cíle a oblasti podpory dokládá následující tabulka.

| Program rozvoje venkova  |  | Strategický plán Leader  |
|--|--|--|
| Číslo opatření   | Název skupiny opatření/ podopatření  | Název priority/Fiche   |
| <b>OSA I – Zlepšení konkurenceschopnosti zemědělství a lesnictví</b> |  | <b>Priorita 1 - Zvýšení konkurenceschopnosti zemědělců</b>   |
| I. 1.  | Opatření zaměřená na restrukturalizaci a rozvoj fyzického kapitálu a podporu inovací |  |
| I. 1. 1.   | Modernizace zemědělských podniků   |  |
| I. 1. 1. 1.  | Modernizace zemědělských podniků   | Fiche 1 – Zvýšení konkurenceschopnosti zemědělců s možným příspěvkem ke zvyšování společenské hodnoty lesů (hlavní opatření)   |
| <b>OSA II – Zlepšování životního prostředí a krajiny</b>             |  | <b>Priorita č. 3 - Zvýšení kvality života</b>  |
| II. 2.   | Opatření zaměřená na udržitelné využívání lesní půdy                                 |  |
| II. 2. 4.  | Obnova lesního potenciálu po kalamitách a podpora společenských funkcí lesů          |  |
| II. 2. 4. 2.   | Neproduktivní investice v lesích   | Fiche 1 – Zvýšení konkurenceschopnosti zemědělců s možným příspěvkem ke zvyšování společenské hodnoty lesů (vedlejší opatření) |

| <b>OSA III – Kvalita života ve venkovských oblastech a diverzifikace hospodářství venkova</b> |  | <b>Priorita č. 2 – Vytváření pracovních a podnikatelských příležitostí</b><br><b>Priorita č. 3 - Zvýšení kvality života</b> |
|---|--|---|
| III. 1.   | Opatření k diverzifikaci hospodářství venkova  |   |
| III. 1. 2.  | Podpora zakládání podniků a jejich rozvoje   | Fiche 2 – Podpora zakládání podniků a jejich rozvoje  |
| III. 1. 3.  | Podpora cestovního ruchu   | Fiche 3 - Podpora cestovního ruchu  |
| III. 2.   | Opatření ke zlepšení kvality života ve venkovských oblastech   |   |
| III. 2. 1.  | Obnova a rozvoj vesnic, občanské vybavení a služby   | Fiche 4 - Obnova a rozvoj vesnic  |
| III. 2. 2.  | Ochrana a rozvoj dědictví venkova  | Fiche 5 - Občanská vybavenost a kulturní dědictví   |
| III. 3.   | Opatření týkající se vzdělávání a informování hospodářských subjektů, působících v oblastech, na něž se vztahuje osa III |   |
| III. 3. 1.  | Vzdělávání a informace   | Fiche 6 - Vzdělávání v ose III  |

## 6.2 Způsob dosahování cílů a priorit

### Priorita č. 1 – Zvýšení konkurenceschopnosti zemědělců

#### Všeobecný cíl

Zvýšení konkurenceschopnosti zemědělců investicemi do modernizace podniků

#### Specifický cíl

Modernizace zemědělských podniků zabývajících se rostlinou a živočišnou výrobou.

Zvyšování společenské hodnoty lesů

Ve **fichi 1** budou aktivity naplňující tuto prioritu a cíle směřovány zejména do těchto oblastí:

- Projektová a technická dokumentace
- Výstavba a rekonstrukce stájí včetně doprovodných investic
- Budování pastevních areálů včetně doprovodných investic
- Investice do technologií
- Výstavba a rekonstrukce hal
- Výstavba a rekonstrukce staveb pro skladování včetně doprovodných investic
- Výstavba a rekonstrukce jímek
- Zařízení potřebná pro zajištění provozu v rostlinné nebo živočišné výrobě
- Řešení odpadů vznikajících v rostlinné nebo živočišné výrobě
- Výstavba a rekonstrukce dalších staveb pro rostlinnou výrobu včetně doprovodných investic
- Výstavba a rekonstrukce kotelen a vytopen včetně doprovodných investic

Aktivity v oblasti zvyšování společenské hodnoty lesů budou směřovány zejména do těchto oblastí:

- Projektová a technická dokumentace
- Činnosti k posílení rekreační funkce lesa (výstavba stezek pro turisty do šíře 2 metrů, značení cyklostezek, apod.),
- Činnosti k usměrňování návštěvnosti území, (zřizování parkovacích míst, odpočinkových stanovišť, přístřešků, lesních studánek, informačních tabulí, apod.),
- Činnosti k zajištění bezpečnosti návštěvníků lesa (objekty pro zajištění bezpečnosti návštěvníků, např. mostky, zábradlí, stupně, apod.),
- Činnosti k údržbě lesního prostředí,
- Ostatní práce a činnosti přispívající ke zvyšování společenské hodnoty lesů.

Počet námětů v databance MAS Lužnice více než dvojnásobně překračuje předpokládaný počet podpořených projektů v této fichi za období 2007 – 2013.

#### Zajištění trvale udržitelného rozvoje

Priorita č. 1 umožňuje zemědělcům realizovat dlouhodobé investice do modernizace podniků. Tím se zvýší jejich produktivita práce a sníží se výrobní náklady. Na základě těchto skutečností budou moci dlouhodoběji obstát v konkurenci ostatních. Další efekty této priority směřují do oblasti welfare a ochrany životního prostředí. Co se týče vlivu na životní prostředí, investice do technologií rostlinné a

živočišné výroby by mohly vést ke snížení emisí způsobujících změnu klimatu a znečištění ovzduší. Neméně důležitý je potencionální vliv na snížení znečištění vod a půdy. Investice do staveb podpoří zlepšování stavu a funkce kulturní krajiny. Většina zemědělců si připravuje své následovníky, kteří budou mít lepší výchozí podmínky a více chuti převzít provozování zemědělské činnosti. Investice do zvyšování společenské hodnoty lesů umožňují dlouhodobé využívání lesů k turistickým účelům zásadním způsobem nenarušujícím ekosystém lesů.

## **Priorita č. 2 – Vytváření pracovních a podnikatelských příležitostí**

### **Všeobecný cíl**

Podpora vytváření a stabilizaci pracovních příležitostí při zhodnocování zdrojů území

### **Specifický cíl**

Podpora a rozvoj podnikání na venkově

Podpora rozvoje cestovního ruchu

Ve **fichi 2** budou aktivity naplňující tuto prioritu a cíle směřovány zejména do těchto oblastí:

- Projektová a technická dokumentace
- Výstavba, rekonstrukce a modernizace provozoven určených k podnikání včetně doprovodných investic
- Technologie pro provoz
- Stroje a zařízení potřebné pro provoz
- Vybavení provozoven
- Výstavba a rekonstrukce kotelen a výtopen na biomasu včetně doprovodných investic
- Investice do oblastí zlepšování životního prostředí ve spojení s provozováním podnikání
- Výstavba a rekonstrukce objektů na výrobu tvarovaných biopaliv včetně doprovodných investic

Počet námětů v databance MAS Lužnice tvoří 1,5 násobek předpokládaného počtu podpořených projektů v této fichi za období 2007 – 2013.

Ve **fichi 3** budou aktivity naplňující tuto prioritu a cíle směřovány zejména do těchto oblastí:

- Projektová a technická dokumentace
- Tvorba tras a stezek mimo území lesů včetně doprovodných investic
- Výstavba, rekonstrukce, přestavba případně rozšíření objektů pro malokapacitní ubytování a stravování včetně doprovodných investic
- Výstavba, rekonstrukce objektů půjčoven a zařízení pro sportovní vyžití
- Úprava areálů a povrchů v souvislosti s projektem včetně doprovodných investic
- Výstavba požárních nádrží
- Nákup nezbytného vybavení a zařízení souvisejícího s projektem

Počet námětů v databance MAS Lužnice tvoří trojnásobek předpokládaného počtu podpořených projektů v této fichi za období 2007 – 2013.

### **Zajištění trvale udržitelného rozvoje**

Mezi rozhodující potřeby venkova patří jednoznačně zvýšení počtu pracovních míst. Tato priorita má svůj veliký význam jak po stránce stabilizační (kompenzace ke snižování pracovních míst v prioritě 1), tak po stránce rozvojové. Prostřednictvím této priority lze zajistit kvalitní příležitosti pro vytváření pracovních a podnikatelských příležitostí. Je zde umožněno rozšíření nabídky podnikatelských aktivit, což napomůže rychlejšímu rozvoji obcí.

Investice do malých podniků povedou ke zlepšení technologického vybavení provozoven v obcích, což může vést k omezení bodového znečištění půd a vod. Investice do rekonstrukce a výstavby budov může přispět ke zlepšování stavu a funkce sídel. Jsou zde možnosti i ve výstavbě decentralizovaných zařízení pro zpracování a využití obnovitelných zdrojů paliv a energie a jejich uvedení do provozu povede ke snížení čerpání neobnovitelných zdrojů energie a k snížení emisí způsobujících změny klimatu a především emisí, které způsobují lokální znečištění ovzduší.

Velký potenciál je v cestovním ruchu, kde rozvoj podnikání v oblasti služeb může výrazně přispět ke zlepšení života na venkově. Bude třeba dbát pozornosti, aby rozvoj podnikání byl v souladu se zásadami ochrany životního prostředí.

### Priorita č. 3 – Zvýšení kvality života

#### Všeobecný cíl

Zvýšení kvality života a atraktivity území využívání zdrojů území při respektování trvale udržitelného rozvoje

#### Specifický cíl

Obnova a rozvoj infrastruktury obcí  
 Zkvalitnění občanské vybavenosti obcí  
 Obnova a rozvoj kulturního dědictví  
 Podpora vzdělávání na venkově

Ve **fichi 4** budou aktivity naplňující tuto prioritu a cíle směřovány zejména do těchto oblastí:

- Projektová a technická dokumentace
- Výstavba, rekonstrukce komunikací
- Výstavba, rekonstrukce technické infrastruktury včetně budov a dalších doprovodných investic
- Výstavba, obnova veřejných prostranství obce včetně doprovodných investic
- Nákup pozemků a budov do 10% způsobilých výdajů projektu
- Vypracování a zadání územního plánu
- Pořízení zařízení spojené údržbou veřejných prostranství

Počet námětů v databance MAS Lužnice tvoří pětinasobek předpokládaného počtu podpořených projektů v této fichi za období 2007 – 2013.

Ve **fichi 5** budou aktivity naplňující tuto prioritu a cíle směřovány zejména do těchto oblastí:

- Projektová a technická dokumentace
- Výstavba, rekonstrukce budov občanské vybavenosti včetně doprovodných investic (školství, zdravotnictví, kultura, sociální záležitosti apod.)
- Úprava ploch a terénů v budovách a kolem budov včetně značení apod.
- Technologie a vybavení staveb do 10% způsobilých výdajů projektu
- Nákup pozemků a staveb do 10% způsobilých výdajů projektu
- Výstavba, rekonstrukce staveb určených pro ICT a školící centra
- Investice do úpravy okolí staveb
- Hardware a software pro projekt

Aktivity v oblasti kulturního dědictví budou směřovány zejména do těchto oblastí:

- Projektová a technická dokumentace
- Studie, dokumentace, mapy, soupisy a programy související s kulturním dědictvím
- Historické průzkumy, geodetické a kartografické práce
- Publikační činnost
- Stavební obnova a zhodnocení památkových budov, kulturních objektů, areálů apod.
- Revitalizace historických parků, zahrad včetně doprovodných investic
- Posudky statiky, archeologické a stavebně historické průzkumy, restaurátorské práce
- Parkové úpravy okolí objektů
- Výstavba, rekonstrukce výstavních expozic a muzeí včetně doprovodných investic
- Nákup staveb a pozemků do 10% způsobilých výdajů projektu
- Výdaje na zařízení a vybavení potřebné k provozu

Počet námětů v databance MAS Lužnice tvoří čtyřnásobek předpokládaného počtu podpořených projektů v této fichi za období 2007 – 2013.

Ve **fichi 6** budou aktivity naplňující tuto prioritu a cíle směřovány zejména do těchto oblastí:

- Projektová dokumentace
- Tvorba podkladů a realizace vzdělávací akce v ose III (pronájmy, školící materiály, materiály aj.)

Počet námětů v databance MAS Lužnice odpovídá předpokládanému počtu podpořených projektů v této fichi za období 2007 – 2013.

#### Zajištění trvale udržitelného rozvoje

V oblasti infrastruktury v některých obcích chybí veřejný vodovod, jinde veřejná kanalizace s čističkou odpadních vod, špatný je stav komunikací a veřejných prostranství. Oblast podpory směřuje do obnovy a rozvoje obcí, občanského vybavení. Investice do výstavby a rekonstrukce technické infrastruktury budou mít pozitivní dlouhodobý dopad na životní prostředí. Funkční kanalizace umožní řízený svod znečišťujících látek, které se dále zpracovávají v čističkách odpadních vod.

Dále se prioritou zaměřuje na zlepšení kvality života zvýšením povědomí o kulturních hodnotách prostředí a jejich obnovou a rehabilitací prostřednictvím zpracování studií obnovy a využití kulturního dědictví (kulturních památek, památkových rezervací, památkových zón, kulturních prvků vesnic a krajiny, památek místního významu, historických parků, zahrad, alejí a skupin stromů), koncepčních projektů a investičních opatření spojených s vytvářením infrastruktury spojené s prezentací kulturního dědictví a zpracování programů regenerace památkově chráněných území a plánů péče o krajinných památkových zón. V obcích bude zajištěny dlouhodobé koncepční materiály. Např. vhodné investice do kulturních památek dlouhodobě zvýší počet turistů navštěvujících tyto památky a s tím spojený příliv financí do rozpočtů obcí. Ty pak mohou sami financovat provoz těchto památek. Charakteristické pro území je i zájem se nadále vzdělávat (doposud např. v environmentální výchově a osvětě obyvatel. Investic do lidských zdrojů umožní regionu být konkurenceschopnějším.

S nepodpořenými projekty a s dalšími projekty v databázi MAS Lužnice je soustavně pracováno a hledají se pro ně další resp. vhodnější zdroje financování.

#### **Dopady a přínosy SPL v dlouhodobější perspektivě.**

Prostřednictvím realizace SPL je v dlouhodobější perspektivě očekávána stabilizace zemědělského sektoru. Projekty zaměřené na modernizaci podniků umožní zemědělcům zvýšit svoji konkurenceschopnost na evropských trzích. SPL se zaměřuje také na oblast vytváření pracovních a podnikatelských příležitostí. Předpokládá se rozvoj podnikání v oblasti cestovního ruchu a s tím doprovodných služeb. Investice do zvyšování atraktivity území, do zvyšování společenské hodnoty lesů, infrastruktury a vzhledu obcí bude mít dopad na zvýšení turistů v mikroregionu. Očekává se v této souvislosti také nárůst kulturních akcí a spolkového života. Další pozitivní dopad je očekáván na mladé lidi, kteří v mikroregionu naleznou dostatečné množství pracovního uplatnění a naleznou zde atraktivní zázemí pro rodinný život.

### **6.3 Zapojení inovačních prvků**

Novým prvkem je zapojení zemědělců do zajištění stability ekosystému lesů přilehlých turisticky atraktivním oblastem. Zemědělci mají zájem se podílet na zvýšení nabídky v oblasti cestovního ruchu. Turistům prostřednictvím realizace projektů bude nabídnuta doplňková možnost využívat místní lesy za určitých podmínek, které zvýší jejich zážitky a zároveň nebude zásadním způsobem narušen ekosystém lesů.

Dalším prvkem je oblast podpory v cestovním ruchu, konkrétně agroturistiky, která stále v regionu chybí a může být netradičním zážitkem pro turisty.

Pro práci na aktualizaci SPL bude pokračováno formou komunitní práce stejně jako při tvorbě SPL a s tím spojené oslovování veřejnosti, což se již osvědčilo. Podobně budou prováděny i aktualizace SPL.

Při realizaci předchozího Leader + Osvojování schopností byla vytvořena databanka projektů a z ní bylo čerpáno při tvorbě strategie a při oslovování lidí.



## 6.4 Finanční plán

Finanční plán byl sestaven na základě jednání mezi partnery, veřejně projednán a následně schválen valným shromážděním MAS. Plán se snaží také zohlednit množství projektových námětů (dlouhodobě sbírané náměty potenciálních žadatelů) pro každou fichi. Rozvržení jednotlivých prostředků mezi fiche a do jednotlivých let tak zobrazuje následující tabulka.

| Rok     | 2008 | 2009 | 2010 | 2011 | 2012 | 2013 | Celkem |
|---------|------|------|------|------|------|------|--------|
| Fiche 1 | 25%  | 20%  | 25%  | 20%  | 25%  | 20%  | 22,5%  |
| Fiche 2 | 10%  | 10%  | 10%  | 10%  | 10%  | 10%  | 10%    |
| Fiche 3 | 10%  | 15%  | 10%  | 15%  | 10%  | 15%  | 12,5%  |
| Fiche 4 | 30%  | 35%  | 30%  | 35%  | 30%  | 35%  | 32,5%  |
| Fiche 5 | 20%  | 20%  | 20%  | 20%  | 20%  | 20%  | 20%    |
| Fiche 6 | 5%   | 0%   | 5%   | 0%   | 5%   | 0%   | 2,5%   |
| Celkem  | 100% | 100% | 100% | 100% | 100% | 100% | 100%   |

## 6.5 Integrovaná strategie území

Strategický plán Leader Lužnice je součástí integrované strategie území pro léta 2007 – 2013 nazvaný Strategický rozvojový plán mikroregionu Lužnice.

Strategický rozvojový plán vznikl partnerskou spoluprací mezi soukromou a veřejnou správou a vytýčuje 4 základní prioritní oblasti rozvoje.

### Priorita č. 1 - Zemědělství

#### Cíl č. 1: Zachování a rozvoj zemědělské činnosti

Záměry:

- Rozvoj ekologických forem hospodaření
- Zajištění výkupu, zpracování a odbytu zem. produkce
- Rozvoj lesnictví a rybářství
- Zavádění moderních postupů a techniky
- Podpora hospodářských stavení a objektů

#### Cíl č. 2: Zajištění náhradních zdrojů příjmů

Záměry:

- Rozvoj agroturistiky
- Pěstování energetických plodin
- Údržba krajiny
- Poradenství, informatika a vzdělávání pro zemědělce

### Priorita č. 2 – Podnikání a cestovní ruch

#### Cíl č. 1: Rozvoj podnikatelských aktivit v mikroregionu

Záměry:

- Propagace místních podnikatelských subjektů
- Podpora malého a středního podnikání

#### Cíl č. 2: Rozvoj cestovního ruchu

Záměry:

- Zvýšení návštěvnosti mikroregionu
- Zlepšení turistické a rekreačního potenciálu
- Zlepšení kulturního potenciálu mikroregionu

**Priorita č. 3 – Lidské zdroje**

**Cíl č. 1: Vznik nových pracovních příležitostí**

- Záměry:
- Podpora drobného podnikání
  - Vytváření pracovních míst ve spolupráci s ÚP
  - Podpora obecné vzdělanosti

**Cíl č. 2: Podpora občanské společnosti**

- Záměry:
- Podpora spolkového života
  - Podpora místní kultury
  - Zapojení obyvatel do věcí veřejných

**Priorita č. 4 – Infrastruktura a životní prostředí**

**Cíl č. 1: Zajištění mobility a informovanosti obyvatel a návštěvníků**

- Záměry:
- Rozvoj a zlepšení stavu komunikace
  - Zajištění dopravní obslužnosti
  - Zlepšení informačních systémů
  - Ekologická osvěta

**Cíl č. 2: Zlepšení stavu životního prostředí**

- Záměry:
- Zabezpečení dodávek pitné vody
  - Rozvoj plynofikace a využívání obnovitelných zdrojů energie
  - Nakládání s odpadními vodami
  - Řešení nakládání s odpady
  - Ochrana krajiny a zlepšování vzhledu obce

Tvorba Strategického plánu Leader Lužnice vycházela ze Strategického rozvojového plánu mikroregionu Lužnice pro léta 2007 - 2013. Jednotlivé fiche SPL korespondují se záměry rozvojového plánu. Souvislost mezi Strategickým rozvojovým plánem mikroregionu Lužnice, Strategickým plánem Leader a Programem rozvoje venkova zobrazuje následující tabulka.

| <b>Program rozvoje venkova</b>  | <b>Strategický plán Leader Lužnice</b>  | <b>Strategický rozvojový plán mikroregionu Lužnice</b>  |
|---|---|---|
| <u>OSA I – Zlepšení konkurenceschopnosti zemědělství a lesnictví</u>                          | <u>Priorita 1 - Zvýšení konkurenceschopnosti zemědělců</u>  | <u>Priorita č. 1 - Zemědělství</u>  |
| I.1.1.1.<br>Modernizace zemědělských podniků  | Fiche 1 – Zvýšení konkurenceschopnosti zemědělců s možným příspěvkem ke zvyšování společenské hodnoty lesů (hlavní opatření)    | Záměry:<br>- Zavádění moderních postupů a techniky<br>- Podpora hospodářských stavení a objektů   |
| OSA II – Zlepšování životního prostředí a krajiny   | Priorita č. 3 - Zvýšení kvality života  | Priorita č. 3 – Lidské zdroje<br>Priorita č. 4 – Infrastruktura a životní prostředí   |
| II.2.4.2.<br>Neproduktivní investice v lesích   | Fiche 1<br>Zvýšení konkurenceschopnosti zemědělců s možným příspěvkem ke zvyšování společenské hodnoty lesů (vedlejší opatření) | Záměry:<br>- Zapojení obyvatel do věcí veřejných<br>- Ochrana krajiny a zlepšování vzhledu obce   |
| <u>OSA III – Kvalita života ve venkovských oblastech a diverzifikace hospodářství venkova</u> | <u>Priorita č. 2 – Vytváření pracovních a podnikatelských příležitostí</u><br><u>Priorita č. 3 - Zvýšení kvality života</u>     | <u>Priorita č. 2 – Podnikání a cestovní ruch</u><br><u>Priorita č. 3 – Lidské zdroje</u><br><u>Priorita č. 4 – Infrastruktura a životní prostředí</u>   |
| III.1.2.<br>Podpora zakládání podniků a jejich rozvoje  | Fiche 2<br>Podpora zakládání podniků a jejich rozvoje a   | Záměry:<br>- Podpora malého a středního podnikání   |
| III.1.3.<br>Podpora cestovního ruchu  | Fiche 3<br>Podpora cestovního ruchu   | Záměry:<br>- Zvýšení návštěvnosti mikroregionu<br>- Zlepšení turistického a rekreačního potenciálu  |
| III.2.1.<br>Obnova a rozvoj vesnic, občanské vybavení a služby                                | Fiche 4<br>Obnova a rozvoj vesnic   | Záměry:<br>- Rozvoj a zlepšení stavu komunikace<br>- Zajištění dopravní obslužnosti<br>- Zlepšení informačních systémů<br>- Zabezpečení dodávek pitné vody<br>- Rozvoj plynofikace a využívání obnovitelných zdrojů energie<br>- Nakládání s odpadními vodami<br>- Řešení nakládání s odpady<br>- Ochrana krajiny a zlepšování vzhledu obce |
| III.2.2.<br>Ochrana a rozvoj dědictví venkova   | Fiche 5<br>Občanská vybavenost a kulturní dědictví  | Záměry:<br>- Podpora spolkového života<br>- Podpora místní kultury<br>- Zlepšení kulturního potenciálu mikroregionu   |
| III.3.1.<br>Vzdělávání a informace  | Fiche 6<br>Vzdělávání v ose III   | Záměry:<br>- Podpora obecné vzdělanosti<br>- Ekologická osvěta<br>- Poradenství, informatika a vzdělávání pro zemědělce<br>- Podpora drobného podnikání<br>- Zapojení obyvatel do věcí veřejných  |

MAS Lužnice nemá zpracován další rozvojový dokument.

## 6.6 Monitoring naplňování cílů SPL

| Název monitorovacího indikátoru                         | Plánovaný stav ke konci roku 2009 |
|---|-----------------------------------|
| 1. Počet podpořených akcí zemědělců                     | 4                                 |
| 2. Počet podpořených akcí mikropodniků                  | 2                                 |
| 3. Počet podpořených akcí na obnovu a rozvoj vesnic     | 2                                 |
| 4. Počet podpořených akcí na Občanské vybavení a služby | 2                                 |
| 5. Počet podpořených akcí v CR                          | 2                                 |
| 6. Počet zmodernizovaných zemědělských podniků          | 2                                 |
| 7. Počet podpořených vzdělávacích akcí                  | 1                                 |
| 8. Počet účastníků, kteří absolvovali vzdělávací akci   | 100                               |

## 7. Partnerství MAS

### 7.1 Historie MAS

#### o Historie vzájemné spolupráce, vznik partnerství

Počátky spolupráce zejména mezi obcemi se datují na tomto území rokem 1992. Tehdy vzniklo Sdružení obcí TDO Lužnice, které po transformaci na svazek obcí dobře funguje dodnes. Od roku 1999 obce na daném území spolupracovaly na vzniku a realizaci společného strategického plánu.

V souvislosti se záměrem zpracovat strategický plán byly osloveny ještě další obce s přirozenou spádovostí k tomuto mikroregionu.

První společnou aktivitou mikroregionu Lužnice bylo právě zpracování strategického rozvojového plánu, který měl za úkol vytýčit společné prioritní oblasti a cíle mikroregionu a stanovit návrhy opatření a vhodných aktivit vedoucí k jejich naplnění. Na projekty, které strategie navrhne a které vycházejí z potřeb území, pak mikroregion Lužnice zaměřil svoji činnost. Koordinací prací a metodickým vedením zpracování Strategického rozvojového plánu mikroregionu Lužnice bylo pověřeno CpKP jižní Čechy.

Další aktivitou bylo založení rozvojového a informačního centra mikroregionu Lužnice. Informační centrum plní informační a poradenskou funkci pro občany mikroregionu, podnikatele a turisty, zajišťuje propagaci mikroregionu a zároveň organizačně zabezpečuje chod mikroregionu.

Spolupráce pokračovala i v dalších letech. Na základě společných projektů v Programu obnovy venkova byla většina obcí v území vybavena výpočetní technikou a ve většině obcí byl zřízen veřejná internet.

V roce 1998 bylo založeno Vodárenské sdružení Bechyňsko. To sdružuje 6 obcí v území MAS Lužnice, o.s. a zajišťuje pro členské obce správu společného vodovodu a kanalizace.

Na podzim roku 2004 vznikla MAS Lužnice, o.s. a v následujícím roce byl v rámci programu Leader+ podpořen projekt „Rozvoj partnerství v mikroregionu Lužnice“. MAS Lužnice, o.s. v rámci tohoto projektu uspořádala tři cykly školení, jejichž náplní byla počítačová gramotnost, řízení projektového cyklu a grantové příležitosti pro rozvoj regionu. MAS Lužnice, o.s. také aktualizovala integrovanou strategii rozvoje mikroregionu Lužnice, která byla propagována při různých společenských akcích (např. Balónové létání), kde měli účastníci možnost vznášet dotazy, připomínky, či se přímo zapojit do práce na strategii. Byl vytvořen propagační materiál formou prezentační brožurky.

Dosud realizované programy a projekty byly zaměřeny zejména na obce. Na základě jejich realizace byla stanovena strategie společného rozvoje, obce v území byly vybaveny základní výpočetní technikou a byl zajištěn odborný růst členů MAS.

K rozšíření MAS Lužnice docházelo hlavně na základě vlastního zájmu jednotlivých partnerů. Členství také často vyplynulo ze spolupráce na společně realizovaných projektech a akcích. V průběhu realizace jednotlivých akcí byli občané, podnikatelé i starostové obcí mikroregionu, zástupci zájmových sdružení a spolků oslovováni prostřednictvím pozvánek, vývěsek, na úředních deskách, ve zpravodajích obcí. Nejdůležitější ale zůstal osobní kontakt členů MAS.

- **Propojení veřejného a soukromého sektoru v souvislosti s historií MAS**

V rámci projektu „Rozvoj partnerství v mikroregionu Lužnice“ byla aktualizována rozvojová strategie. Práce na strategii probíhala zásadně komunitním způsobem se širokým zapojením veřejnosti. Jednotlivé tématické pracovní skupiny byly otevřeny všem zájemcům o tuto práci. Při projednání na zastupitelstvech obcí byli vždy pozváni i všichni obyvatelé obce.

Pro propagaci přípravy strategie se použily i společenské akce, jako např. Balónové létání. Při těchto zábavných akcích, byla prezentována příprava strategie a účastníci měli možnost vznášet dotazy, připomínky, či se přímo zapojit do práce na strategii.

V rámci Osvojování schopností proběhl Cyklus školení, byl sestaven katalog projektů ve spolupráci s místními podnikateli, obcemi a zájmovými sdruženími, byla vytvořena internetová prezentace a publikace představující MAS Lužnici (brožura).

Tyto činnosti vedly k posílení partnerské spolupráce mezi jednotlivými subjekty zastupující soukromý i veřejný sektor a schopnost všech místních aktérů podílet se na rozvoji území.

K posílení spolupráce mezi obcemi, neziskovým a soukromým sektorem přispívají aktivity sudoměřické Školy obnovy venkova. Na seminářích, které pořádá Škola obnovy venkova pod patronací obce Sudoměřice u Bechyně, byli účastníci vždy seznámeni s možností stát se členy místní akční skupiny.

- **Datum vzniku MAS**

26. 10. 2004

## 7.2 Zapojení partnerů do přípravy SPL

- **Úloha a odpovědnost jednotlivých subjektů při zpracování SPL, účast jednotlivých partnerů na projednávání SPL**

25.6 2007 se konalo Valné shromáždění MAS Lužnice, které schválilo záměr podat žádost do osy Leader. Na setkání Výboru MAS Lužnice, konaného 20 .9. 2007, byly rozděleny úkoly při přípravě SPL. Poté se konalo první setkání s veřejností, na němž byli lidé seznámeni s programem Leader a následně pomáhali tvořit SWOT analýzu mikroregionu pomocí metody brainstormingu. Následovalo rozdělení členů a partnerů MAS, včetně zájemců z řad veřejnosti do jednotlivých komisí („Zemědělství a cestovní ruch“, „Kultura + sport + občanská sdružení“, „Ženy a mládež“ a „Občanská vybavenost“). Na veřejném setkání byli účastníci též vyzváni k doplnění katalogu projektů. Tématické komise se během podzimu dvakrát sešly a detailně projednávaly svůj tématický okruh. Výsledky těchto setkání byly po konzultacích s experty zapracovány do pracovní verze SPL. Komise vycházely z dříve zpracovaného strategického a rozvojového plánu mikroregionu Lužnice. Aktualizovaný katalog projektů byl významným zdrojem informací pro práci komisí, díky němuž byly přesně stanovené reálné potřeby území. V každé tématické komisi byl vždy přítomen alespoň jeden člen Výboru. Výbor poté sestavil výstupy jednotlivých skupin. Jednotlivé komise následně připomínkovaly zpracovaný materiál. Po zapracování připomínek byla konečná verze plánu nejprve zveřejněna a diskutována na veřejném projednání a poté při společném setkání schválena Valným shromážděním členů.

Valné shromáždění členů k projednání Strategického plánu Leader MAS Lužnice mělo toto složení tématických komisí. Komise „Zemědělství a cestovní ruch“ se účastnilo 10 členů z toho 2 ženy, 4 zemědělci a 4 podnikatelé v cestovním ruchu. V komisi „Kultura + sport + občanská sdružení“ bylo 8 členů z toho 1 žena, 4 občanská sdružení a 3 Tělovýchovné jednoty. Komise „Mládež a ženy“ měla 10 členů z toho 8 žen, 2 občanská sdružení. Komise „Občanská vybavenost“ byla zastoupena 17 členy z toho 5 žen, 11 starostů a 1 občanské sdružení. Komisí se účastnilo celkem 8 žen z toho 1 zemědělkyně, 4 mladí lidé a 3 zemědělci.

- **Předpoklad vývoje spolupráce v budoucím období**

Pozitivní výsledky a úspěchy dosavadní dlouhodobé spolupráce partnerů na rozvoji území MAS Lužnice jsou předpokladem pro pokračování a rozšíření této spolupráce obyvatel mikroregionu jako nejlepší možné řešení do budoucího období.

Obyvatelé mikroregionu Lužnice budou zapojeni do vyhodnocování a úprav SPL MAS Lužnice. Vyhodnocování realizace SPL bude probíhat jednou ročně na základě zprávy o realizaci plánu Leader. Podle potřeby budou Výborem MAS svolávány tématické komise, kde má docházet k úpravám SPL. Na základě práce Výboru a jednotlivých komisí vznikne doporučení, které projedná Valné shromáždění členů MAS Lužnice, o.s. Doporučení budou následně zapracována do SPL. Informace o konání a programu Valného shromáždění členů budou zveřejněny v místních

zpravodajích a na internetu. Na internetové stránce [www.masluznice.bechynsko.cz](http://www.masluznice.bechynsko.cz) bude k dispozici aktuální znění SPL, stejně jako hodnotící zprávy.

### 7.3 Vztah k obyvatelstvu

#### o **Jaké byly vyvinuty snahy o zapojení obyvatel do MAS a její činnosti?**

Každoročně MAS Lužnice pořádá POSUBANE (Podzimní Sudoměřické Balónové Nebe). Tato společenská událost má v mikroregionu dlouholetou tradici a je hojně navštěvována. Na této akci MAS Lužnice představuje veřejnosti svou činnost za uplynulý rok.

Dále bylo uspořádáno veřejné setkání k představení MAS Lužnice a jejích činností a veřejná diskuse k SPL, obyvatelé se také mohli zapojit do jednotlivých komisí, o kterých se psalo v místních zpravodajích a na webových stránkách mikroregionu, na plakátech na výlepových plochách či na vývěskách obecních úřadů. Na každém jednání byli účastníci vyzváni, aby přišli osobně do kanceláře MAS Lužnice na obecním úřadě v Sudoměřicích u Bechyně, kde mají možnost konzultací např. projektových námětů (pro tento účel byla také vytvořena databáze projektových námětů), a aby o těchto aktivitách dali vědět i ostatním lidem.

Proběhlo statistické šetření spokojenosti návštěvníků/turistů mikroregionu, dotazníkové šetření spokojenosti obyvatel se systémem poskytování sociálních služeb. Proběhla i anketa spokojenosti obyvatel se systémem třídění odpadů.

#### o **Jak byly zjišťovány potřeby místního obyvatelstva**

- statistická šetření spokojenosti návštěvníků/turistů mikroregionu,
- dotazníkové šetření spokojenosti obyvatel se systémem poskytování sociálních služeb,
- veřejná projednání k integrované strategii území,
- poskytování konzultací projektových námětů s manažerem území
- sběr projektových námětů do katalogu projektů (vytvořena databanka)
- ankety spokojenosti obyvatel se systémem třídění odpadů

#### o **Jak je informováno obyvatelstvo o MAS, o SPL**

- O MAS Lužnici a její činnosti se obyvatelé mohou dozvědět prostřednictvím webových stránek [www.masluznice.bechynsko.cz](http://www.masluznice.bechynsko.cz), nebo v místních tiskovinách Sudoměřický zpravodaj a Bechyňský městský zpravodaj, Obecní zpravodaj (Rataje),
- Při Balónovém létání byly rozhazovány z balónů propagační letáčky nebo pozvánky na akce MAS Lužnice
- plakát – pozvánka na veřejné projednání SPL MAS Lužnice (umístěn na vývěsce členských obecních úřadů a na úředních deskách obcí na území MAS Lužnice)
- pozvánka na veřejné projednání SPL MAS Lužnice (umístěna na webových stránkách MAS Lužnice a v Sudoměřickém zpravodaji, rozeslána všem subjektům, kteří se podíleli na jeho zpracování)
- informování prostřednictvím starostů a osobním kontaktem členů MAS

### 7.4 Otevřenost MAS

#### o **Jakým způsobem lze vstoupit do MAS**

Do MAS Lužnice lze vstoupit na základě písemné přihlášky, dokladem o členství je potvrzení o členství vydané Výborem.

#### o **Jaké skupiny členů/partnerů mohou vstoupit do MAS**

Členem se může stát každá fyzická osoba starší 18 let či právnická osoba, která souhlasí se stanovami a cíli sdružení.

## 8. Zkušenosti a spolupráce

### 8.1 Zkušenosti

- **Účast MAS v programech založených na principech Leader, pokud byla poskytnuta**

„Leader +“ - schválen

V roce 2005 podala MAS Lužnice žádost do programu Leader+ osvojování schopností a obdržela dotaci na projekt „Rozvoj partnerství v mikroregionu Lužnice“.

V rámci projektu byla aktualizována rozvojová strategie. Nová strategie byla přizpůsobena aktuálním požadavkům ze strany EU i ČR a reaguje na zkušenosti získané z předchozí strategie.

Práce na strategii probíhala zásadně komunitním způsobem se širokým zapojením veřejnosti. Jednotlivé tématické pracovní skupiny byly otevřeny všem zájemcům o tuto práci. Jednotlivé fáze zpracování byly projednávány s širokou veřejností i se zastupitelstvy obcí. K informování sloužili regionální média, obecní zpravodaje, úřední desky, internet i obecní rozhlas. Na projednání na zastupitelstvech jednotlivých obcí byli vždy pozváni i všichni obyvatelé obce.

Pro propagaci přípravy strategie se použily i společenské akce, jako např. Balónové létání. Při těchto zábavných akcích, byla prezentována příprava strategie a účastníci měli možnost vznášet dotazy, připomínky, či se přímo zapojit do práce na strategii.

V rámci Osvojování schopností proběhl Cyklus školení, byl sestaven katalog projektů ve spolupráci s místními podnikateli, obcemi a zájmovými sdruženími, byla vytvořena internetová prezentace a publikace představující MAS Lužnici (brožura). Výsledkem projektu je lepší připravenost MAS i celého území na programy typu LEADER. Projekt posílil partnerskou spolupráci a schopnost všech místních aktérů podílet se na rozvoji území.

Leader ČR 2005 - neschválen

Hlavním cílem záměru bylo zlepšení kvality života a zvýšení atraktivity mikroregionu Lužnice pro jeho obyvatele. Záměr řešil zvýšení atraktivity území a posílení lokálního patriotismu zvrácením nepříznivého demografického vývoje. Důvodem bylo to, že se zejména mladí lidé stěhovali z regionu do větších měst. MAS Lužnice chtěla vytvořit silné sociální a společenské vazby, které mladé lidi v regionu udrží. Nejefektivnější cestou pro dosažení tohoto cíle byla podpora vlastní aktivity obyvatel, kteří se přirozeně sdružovali a sdružují v celé řadě místních spolků a sdružení.

Leader ČR 2007 - neschválen

Hlavním cílem záměru bylo zhodnocení přírodních a kulturních zdrojů mikroregionu Lužnice a zvýšení jeho atraktivity, a to nejen pro turisty, ale i pro jeho obyvatele.

Záměr řešil zhodnocení turistického a rekreačního potenciálu území zvýšením atraktivity mikroregionu. Týkalo se to o všem nejen problému, jak přilákat do mikroregionu více turistů. Šlo také o to, pokusit se rozptýlit turisty, kteří se stahují k nejvýznamnějším turistickým lákadlům mikroregionu Lužnice, tj. do lázeňského městečka Bechyně a k vodácké řece Lužnici, i do ostatních částí mikroregionu. Zaujmout turisty tak, aby svůj pobyt na tomto území nezúžili jen na návštěvu dvou zmiňovaných lokalit. MAS Lužnice chtěla vytvořit nabídku zajímavých turisticky atraktivních míst (s možností např. agroturistiky nebo i tzv. zážitkové turistiky), která by pro turisty atraktivnila mikroregion Lužnice jako celek.

Činnost MAS 2006, 2007 – schváleny

Krajský úřad Jihočeského kraje vyhláší od roku 2006 příspěvek na podporu činnosti místních akčních skupin. MAS Lužnice již druhým rokem byla úspěšným příjemcem této podpory. Finanční prostředky použila na zhotovení žádosti do programu Leader ČR 2007, na vzdělávací semináře pro členy MAS i širokou veřejnost, na poradenskou činnost a zpracovávání žádostí, na aktualizaci a doplnění katalogu projektů, na vytvoření katalogu podnikatelů a služeb a na propagační materiály.

- **Shrnutí ex-post hodnocení předchozích strategických plánů MAS**

Kontrolní komise projednává a zpracovává hodnotící zprávu o naplňování indikátorů rozvojového strategického plánu minimálně 1x ročně ve spolupráci s Výborem MAS. Hodnotící zprávu pak předkládá Valnému shromáždění členů. Poslední zprávu o naplňování indikátorů Valné shromáždění členů zhodnotilo a konstatovalo, že Leader nedává možnost žádat na spolkovou činnost. Proto musela být SPL upraven, aby více odpovídal možnostem osy IV. Leader. Následně byla hodnotící zpráva diskutována i na veřejném projednání a uveřejněna na internetu MAS Lužnice.

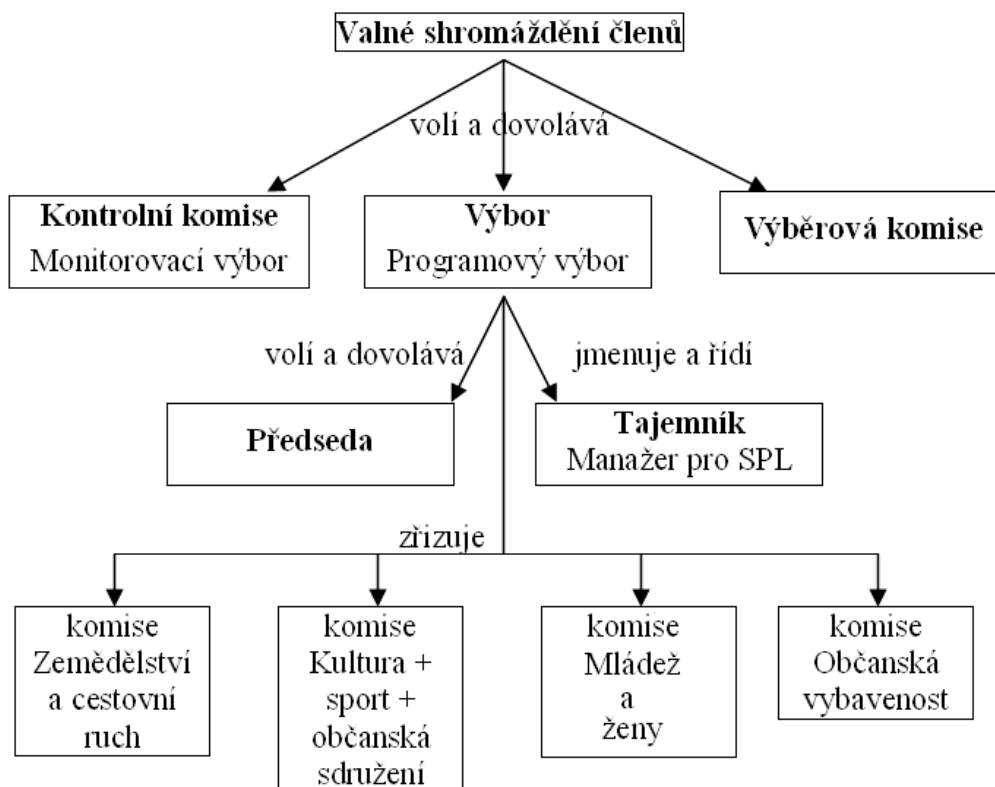
## 8.2 Spolupráce (národní nebo mezinárodní spolupráce, nikoli v rámci MAS)

MAS Lužnice připravuje společně se sousední MAS Vltava propojení železniční sítě Bechyně – Sudoměřice u Bechyně – Týn nad Vltavou. Propojení železniční tratě přispěje k rozvoji cestovního ruchu, k tvorbě nových a k udržení stávajících pracovních míst, následně i ekonomické podpoře podniků v obou mikroregionech. Při realizaci projektu bude nutné navázat partnerství mezi Českými drahami, jednotlivými obcemi, do jejichž katastru bude zasahovat železniční trať a soukromými podnikateli, tím dojde ke spolupráci veřejného a soukromého sektoru.

MAS Lužnice zpracovala projekt „Zvýšení retenční schopnosti vodohospodářsky významných pozemků na Bechyňsku“ předložený do operačního programu Životního prostředí.

## 9. Organizace a zdroje MAS

### 9.1 Organizační struktura a rozdělení odpovědností



### Výbor místní akční skupiny

Členové výboru MAS Lužnice, o.s.

| Jméno a příjmení       | Zastupující subjekt       |
|------------------------|---------------------------|
| Houdek Stanislav       | Obec Sudoměřice u Bechyně |
| Ing. Čaňková Dagmar    | Obec Želeč                |
| Šebková Miloslava      | Obec Malšice              |
| Zeman Bohumil          | SDH Sudoměřice u Bechyně  |
| Brůček Josef           | OS Tatrmani               |
| Mgr. Svobodová Martina | OS Klášter                |
| Houdek Karel           | TJ ZD Radětice            |

Zdroj: (MAS Lužnice, o.s., 2007)

Výbor je řídicím orgánem sdružení, který řídí činnost sdružení v období mezi konáním Valných shromáždění členů a odpovídá Valnému shromáždění členů za plnění cílů sdružení.

Výbor je volen na Valném shromáždění členů.

Výbor plní též funkci Programového výboru a zodpovídá za zpracování SPL.

Výbor zodpovídá za vyhlásování jednotlivých výzev na příjem žádostí.



Na základě zpráv o realizaci plánu Leader sestavovaných Kontrolní komisí a na základě jejich doporučení navrhuje Výbor změny v SPL.

### Kontrolní komise

*Členové Kontrolní komise MAS Lužnice, o.s.*

| Jméno a příjmení | Zastupující subjekt     |
|------------------|-------------------------|
| Šonka Jiří       | Soukromý zemědělec      |
| Novotný Jiří     | Junák středisko Bechyně |
| Štanberk Jiří    | Obec Stádlec            |

Zdroj: (MAS Lužnice, o.s., 2007)

Kontrolní komise je volena na Valném shromáždění členů.

Do působnosti Kontrolní komise patří sledování a kontrola veškeré činnosti sdružení zejména s důrazem na hospodaření, účelné vynakládání prostředků a ochrany majetku ve vlastnictví sdružení. Kontrolní komise je také orgánem pro dozor nad realizací SPL. Kontrolní komise provede kontrolu všech projektů vybraných Výběrovou komisí MAS před zahájením realizace (ex-ante). V průběhu každého projektu provede Kontrolní komise jednu kontrolu realizace. Jeden z členů se účastní kontroly na místě před proplacením dotace konečnému příjemci, prováděné pracovníky SZIF. Jednou za tři měsíce zpracovává Kontrolní komise zprávu o výsledcích realizace plánu Leader, kterou předkládá Výboru.

### Výběrová komise

*Členové Výběrové komise MAS Lužnice, o.s.*

| Jméno a příjmení   | Zastupující subjekt                       |
|--------------------|---|
| Tisoň Václav       | TJ Sokol Sodoměřice u Bechyně             |
| Šonka Jiří         | Soukromý zemědělec                        |
| Machander Miloslav | TJ Sokol Želeč                            |
| Šimáková Alena     | Fyzická osoba                             |
| Matyásek Josef     | Fyzická osoba                             |
| Valentová Daniel   | Obec Březnice                             |
| Svoboda Josef      | Obec Radětice                             |
| Prášková Zdena     | Obec Zahoří                               |
| Šafránek Roman     | Obec Rataje                               |
| Douda František    | Soukromý zemědělec - náhradník            |
| Novotný Jaroslav   | Rosa Sodoměřice spol. s r. o. – náhradník |

Zdroj: (MAS Lužnice, o.s., 2007)

Výběrová komise je volena Valným shromážděním členů MAS. Hlavní kritérium pro navržení jednotlivých členů je zkušenost s realizací projektů a široký rozhled v jejich oblasti zájmu. Cílem je zajistit vyvážené složení výběrové komise, aby obsáhla všechny oblasti SPL.

Za výběr projektů je zodpovědná výběrová komise.

### Předseda

Předsedou je Stanislav Houdek.

Předseda je volen členy Výboru.

Předseda je statutárním zástupcem MAS. Současně je zodpovědný za řízení a koordinaci realizace SPL. Dále provádí administrativní kontrolu a kontrolu přijatelnosti žádostí.

### Tajemník (manažer SPL)

Tajemníkem, jmenovaným Výborem, je Daniel Rosecký.

Úkolem Tajemníka je administrativní zajištění realizace SPL. Zejména zajišťuje:

- propagaci MAS a jednotlivých výzev na příjem žádostí
- organizuje školení pro žadatele
- poskytuje konzultace pro žadatele
- je zmocněn pro příjem žádostí
- provádí administrativní kontrolu a kontrolu přijatelnosti žádostí
- informuje žadatele a komunikuje se SZIF
- účastní se na kontrole na místě před proplacením dotace konečnému příjemci, prováděné pracovníky SZIF
- eviduje monitorovací indikátory za jednotlivé Žádosti.

Tajemníka při jeho úkolech podporuje administrativní pracovník.

Pro přípravu SPL byly sestaveny tématické komise. Jejich úkolem bylo navrhnout SPL v jejich oblasti. Komise byly otevřené všem zájemcům i mimo členy MAS:

### Zemědělství a cestovní ruch

#### Členové komise Zemědělství a cestovní ruch

| Jméno a příjmení    | Zastupující subjekt                  |
|---------------------|--------------------------------------|
| Šonka Jiří          | Soukromý zemědělec – vedoucí skupiny |
| Trešlová Hana       | JK Sudoměřice                        |
| Janda Petr          | Hotel Fontána                        |
| Matyásek Josef      | Fyzická osoba                        |
| Ťoupal Josef        | Soukromý podnikatel                  |
| Michálek Jiří       | Soukromý podnikatel                  |
| Ing. Kopáček Jan    | Soukromý zemědělec                   |
| Douda František     | Soukromý zemědělec                   |
| Novotný Jaroslav    | Rosa Sudoměřice spol. s r. o.        |
| Ing. Čaňková Dagmar | Obec Želeč                           |
| Mičan Miroslav      | Hotel Jupiter                        |

Zdroj: (MAS Lužnice, o.s., 2007)

### Kultura+sport+občanská sdružení

#### Členové komise Kultura+sport+občanská sdružení

| Jméno a příjmení       | Zastupující subjekt           |
|------------------------|-------------------------------|
| Brůček Josef           | OS Tatmani – vedoucí skupiny  |
| Tisoň Václav           | TJ Sokol Sudoměřice u Bechyně |
| Zeman Bohumil          | SDH Sudoměřice u Bechyně      |
| Machander Miloslav     | TJ Sokol Želeč                |
| Valenta Jan            | Junák středisko Bechyně       |
| Houdek Karel           | TJ ZD Radětice                |
| Mgr. Svobodová Martina | OS Klášter Bechyně            |
| Novotný Jiří           | Skaut                         |
| Jan Nociar             | Fyzická osoba                 |

Zdroj: (MAS Lužnice, o.s., 2007)

### Mládež a ženy

#### Členové komise Mládež a ženy

| Jméno a příjmení       | Zastupující subjekt                  |
|------------------------|--------------------------------------|
| Mgr. Svobodová Martina | OS Klášter Bechyně – vedoucí skupiny |
| Trešlová Hana          | JK Sudoměřice                        |
| Valenta Jan            | Junák středisko Bechyně              |
| Šimáková Alena         | Fyzická osoba                        |
| Šimon Roman            | Fyzická osoba                        |
| Bezecný Bohuslav       | Fyzická osoba                        |
| Dušková Jana           | Fyzická osoba                        |
| Houdková Lenka         | Fyzická osoba                        |
| Brůček Jan             | Fyzická osoba                        |
| Landová Zuzana         | Fyzická osoba                        |
| Nociar Jan             | Fyzická osoba                        |
| Zalubel Martin         | Fyzická osoba                        |
| Novotný Jiří           | Skaut                                |

Zdroj: (MAS Lužnice, o.s., 2007)

**Občanská vybavenost***Členové komise Občanská vybavenost*

| <b>Jméno a příjmení</b> | <b>Zastupující subjekt</b>     |
|-------------------------|--------------------------------|
| Šebková Miloslava       | Obec Malšice – vedoucí skupiny |
| Houdek Stanislav        | Obec Sudoměřice u Bechyně      |
| Ing. Čaňková Dana       | Obec Želeč                     |
| Valentová Daniela       | Obec Březnice                  |
| Svoboda Josef           | Obec Radětice                  |
| Štanberk Jiří           | Obec Stádlec                   |
| Šafránek Roman          | Obec Rataje                    |
| Čihař Josef             | Obec Hodětín                   |
| Tomek Josef             | Obec Hodonice                  |
| Matějka Jaroslav        | Město Bechyně                  |
| Ing. Zdeňka Sosnová     | Vodárenské sdružení            |
| Prášková Zdena          | Obec Zahoří                    |

Zdroj: (MAS Lužnice, o.s., 2007)

**9.2 Zdroje MAS pro činnosti spojené s realizací SPL****Lidské zdroje MAS**

*Tajemník (Manažer MAS)* – Bc. Daniel Rosecký, 9 let zkušeností s plánováním rozvoje obcí a mikroregionů, autor metodik zapojování veřejnosti do plánování rozvoje, zkušenosti s řízením naplňování strategie pro Program Leader ČR, 10 let v řídicích funkcích neziskových organizací, školitel na vzdělávání manažerů MAS, plynulá komunikace v německém, anglickém a ruském jazyce

*Administrátor* - Hana Chovančíková, DiS.

Vzdělání: Vyšší odborná škola Česká Budějovice, obor Financování a účetnictví

2 roky zkušeností s administrováním projektů z programu Leader ČR, Leader +, s vyúčtováním projektů, Absolvovaná školení, semináře a vzdělávací programy:

„Proškolení manažerů území“ (obdržení certifikátu),

„Tvorba tiskovin pro cestovní ruch, (obdržení certifikátu)

„Marketingový výzkum a statistika pro cestovní ruch“, (obdržení certifikátu)

„Tvorba destinačních produktů cestovního ruchu“, (obdržení certifikátu)

„Vyhledávání, zadávání a interpretace výsledků výzkumů v oblasti cestovního ruchu“ (obdržení certifikátů),

Komunikace v anglickém jazyce

*Účetní* - Markéta Šírková – všeobecná účetní, 14 let praxe

- o **Odbornost členů, partnerů MAS**

**Členové Výboru MAS**

| <b>Jméno a příjmení</b> | <b>Zastupující subjekt</b> | <b>Praxe</b> | <b>Vzdělání/Činnost</b>   |
|-------------------------|----------------------------|--------------|---|
| Houdek Stanislav        | Obec Sudoměřice u Bechyně  | 14 let       | Veřejná správa  |
| Zeman Bohumil           | SDH Sudoměřice u Bechyně   | 20 let       | Vedoucí dětského oddílu   |
| Brůček Josef            | OS Tatrmani                | 30 let       | Pořádání kulturních a společenských, výtvarných akcí, literární činnost - publikování |
| Mgr. Svobodová Martina  | OS Klášter                 | 15 let       | Pedagogické vzdělání, pořádání kulturních akcí  |
| Houdek Karel            | TJ ZD Radětice             | 15 let       | Střední zemědělská /Pořádání kulturních akcí  |
| Ing. Čaňková Dagmar     | Obec Želeč                 | 14 let       | Vysoká veřejná správa   |
| Šebková Miloslava       | Obec Malšice               | 8 let        | Veřejná správa  |

**Členové Výběrové komise**

| Jméno a příjmení   | Zastupující subjekt           | Praxe    | Vzdělání/Činnost                     |
|--------------------|-------------------------------|----------|--------------------------------------|
| Tisoň Václav       | TJ Sokol Sudoměřice u Bechyně | 17 let   | Pořádání sportovních turnajů         |
| Šonka Jiří         | Soukromý zemědělec            | 17 let   | Střední zemědělská Brandýs nad Labem |
| Machander Miloslav | TJ Sokol Želeč                | 10 let   | Pořádání sportovních turnajů         |
| Matyásek Josef     | Fyzická osoba                 | 15 let   | Podnikání v cestovním ruchu          |
| Šimáčková Alena    | Fyzická osoba                 | 8 let    | Pedagogická činnost                  |
| Douda František    | Soukromý zemědělec            | 17 let   | Střední zemědělské                   |
| Novotný Jaroslav   | Rosa Sudoměřice s.r. o.       | 15 let   | Střední zemědělské                   |
| Valentová Daniela  | Obec Březnice                 | 10 let   | Veřejná správa                       |
| Svoboda Josef      | Obec Radětice                 | 10 let   | Veřejná správa                       |
| Šafránek Roman     | Obec Rataje                   | 8 měsíců | Veřejná správa                       |
| Prášková Zdena     | Obec Zahoří                   | 5 měsíců | Veřejná správa                       |

**Členové Kontrolní komise**

| Jméno a příjmení | Zastupující subjekt | Praxe  | Vzdělání/Činnost                                  |
|------------------|---------------------|--------|---|
| Novotný Jiří     | Junák Bechyně       | 5 let  | Pedagogická činnost/ výchova a vzdělávání mládeže |
| Šonka Jiří       | Soukromý zemědělec  | 17 let | Střední zemědělská Brandýs nad Labem              |
| Štanberk Jiří    | Obec Stádlec        | 14 let | Veřejná správa                                    |

- **Systém vzdělávání členů, partnerů MAS**

Zásadní roli ve vzdělávání členů i partnerů MAS Lužnice hraje Škola obnovy venkova. Od roku 1999 působí v Sudoměřicích u Bechyně škola obnovy venkova. Její činnost přispívá k odbornému růstu členů místních samospráv, podnikatelů, k propagaci regionu a odbornému růstu činníků a funkcionářů zájmových spolků. Původní zaměření činnosti na samosprávy malých obcí a řešení obecních problémů, bylo postupně rozšířeno o spolupráci s podnikateli a neziskovými organizacemi, o poradenskou činnost pro zájmové spolky a zapojení občanské veřejnosti do rozhodovacích procesů v samosprávě.

**Technické prostředky**

- **Provozní podmínky**

Sídlo MAS Lužnice je v Sudoměřicích u Bechyně, kde má v pronájmu také kancelář. Kancelář poskytuje člen MAS, a to Obec Sudoměřice u Bechyně. MAS Ke své činnosti má MAS Lužnice plně k dispozici vlastní počítač (Windows Office 2003, Internet) s tiskárnou a xeroxem, scanner, pevnou telefonní linku s faxem a mobilní telefon.

- **Způsob a možnosti informování členů MAS a obyvatelstva**

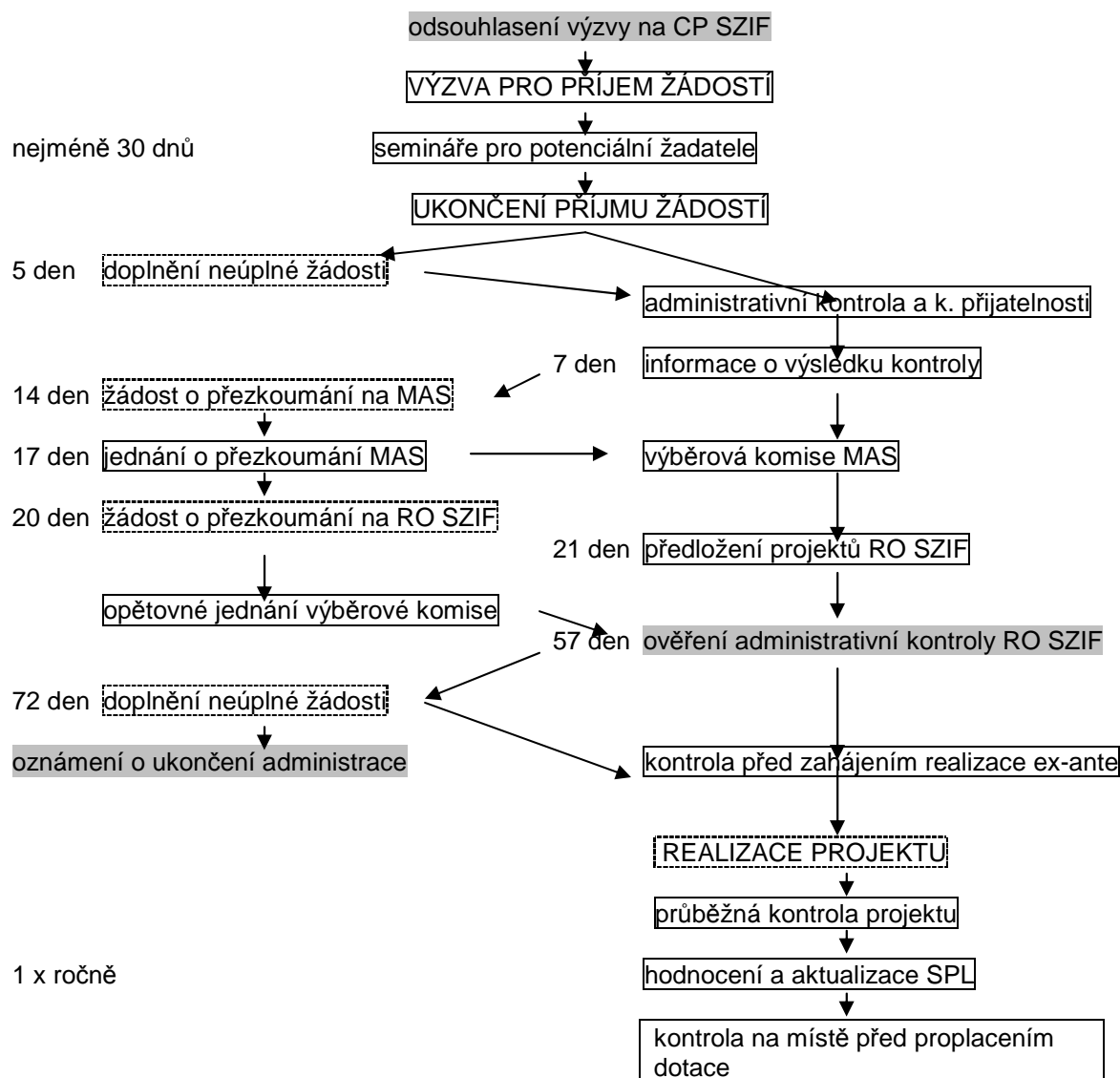
MAS Lužnice má internetové stránky [www.masluznice.bechynsko.cz](http://www.masluznice.bechynsko.cz). Stránky spravuje vlastní administrátor stránek, jsou tedy průběžně aktualizovány. Informace o své činnosti dále publikuje ve zpravodajích mikroregionu, a to v Sudoměřickém zpravodaji, v Městském bechyňském zpravodaji a v Obecním ratajském zpravodaji.

Při různých příležitostech informuje MAS Lužnice své občany i plakáty, které vyvěšuje na úředních deskách obcí, které jsou členy MAS Lužnice. Dále významným aktérům zasílá dopisy či pozvánky na různé akce spojené s činností MAS Lužnice. Mezi nejosvědčenější způsoby komunikace v MAS Lužnici se řadí osobní kontakt pak telefonáty a e-maily.

**Finanční prostředky MAS**

MAS Lužnice realizuje i vlastní projekty financované z jiných zdrojů než z PRV, dále MAS poskytuje služby. Dle posledního účtu má MAS k dispozici 107 000,- Kč, které může použít na předfinancování Leaderu, zbytek výdajů plánuje pokrýt úvěrem.

## 10. Administrativní postupy



### 10.1 Registrace projektů

MAS vyhlašuje veřejnou výzvu pro každý příjem Žadosti. Výzvu pro předkládání projektů vyhlašuje Výbor MAS minimálně jedenkrát za kalendářní rok. Výzvu MAS zveřejňuje na svých internetových stránkách [www.masluznice.bechynsko.cz](http://www.masluznice.bechynsko.cz), v místních periodikách (Táborský deník, zpravodaje jednotlivých obcí) a na úředních deskách v příslušných obcích mikroregionu.

Výzva bude vždy v souladu s příslušnou Fichí a s Pravidly pro opatření IV.1.2. a bude vyhlášena pro jednu nebo více Fichí. Text každé výzvy zašle MAS před vyhlášením k odsouhlasení na CP SZIF, oddělení metodiky osy 4 PRV.

V průběhu výzvy MAS vyzve potenciální žadatele ke konzultacím jejich projektových záměrů. Tyto individuální konzultace budou zajištěny tajemníkem podle potřeb a požadavků žadatelů. Dále bude uspořádáno 6 seminářů pro žadatele. Na těchto seminářích budou potenciální žadatelé informováni o zaměření výzvy, postupu při podávání a realizaci projektu, způsobech, jak žádat. Současně budou moci klást otázky.

Přijaté Žadosti o dotaci následně projdou administrativní kontrolou místní akční skupiny (tj. kontrolou obsahové správnosti) a kontrolou přijatelnosti. Tyto kontroly provádí tajemník a předseda.

Po provedení administrativní kontroly a kontroly přijatelnosti tajemník informuje písemně žadatele o výsledku kontroly do 7 pracovních dnů od termínu ukončení příjmu žádostí, doklad je zaslán doporučeně nebo předán osobně proti podpisu žadatele.

## 10.2 Způsob výběru projektů

U Žadostí, které prošly kladně administrativní kontrolou a kontrolou přijatelnosti, provedou členové Výběrové komise MAS jednotlivě za každou Fichi bodové hodnocení (dle stanovených preferenčních kritérií). Výběrová komise dále sečte počet bodů pro jednotlivé žádosti, seřadí je podle počtu získaných bodů sestupně, provede výběr projektů, a poté vyhotoví seznam vybraných/nevybraných Žadostí Výběrovou komisí MAS. V případě, že člen Výběrové komise je statutárním zástupcem, v pracovním nebo obdobném vztahu k žadateli, nebo jiným způsobem ve střetu zájmů, zastoupí ho při bodování projektů v dané Fichi náhradník. Náhradníci byli též zvoleni na Valném shromáždění členů.

Žadatel, jehož projekt byl vyřazen na základě administrativní kontroly MAS, má možnost do 7 pracovních dnů ode dne následujícího po odeslání doporučené zásilky od MAS podat žádost o přezkoumání postupu MAS na danou MAS. Jednání o přezkoumání postupu MAS svolá tajemník do 3 dnů od obdržení žádosti. V případě, že nedojde na jednání ke shodnému závěru MAS a žadatele, má žadatel právo podat do 3 dnů žádost o přezkoumání postupu MAS na příslušné RO SZIF, a pokud tak učiní, má zároveň povinnost dát tuto skutečnost MAS na vědomí.

Po doručení žádosti o přezkoumání postupu MAS na RO SZIF budou doloženy od MAS veškeré dokumenty týkající se projektu a žádosti o přezkoumání postupu MAS a bude zahájeno jeho přezkoumání. V případě, že byl projekt v rámci výzvy vyloučen neoprávněně, bude MAS písemně vyzvána k nápravě, tj. musí opětovně svolat jednání výběrové komise MAS, vyhotovit opravené seznamy a předložit požadované přílohy.

## 10.3 Realizační část

Postup předávání žádostí na RO SZIF:

Žadosti, u kterých byla hodnocena přijatelnost a které posuzovala výběrová komise MAS, (provedla bodové hodnocení a jejich výběr), spolu se seznamem vybraných/nevybraných Žadostí Výběrovou komisí MAS a předávacím protokolem o všech předkládaných Žadostech, předá tajemník na RO SZIF v nejbližším možném termínu (výzvě) pro zaregistrování Žadostí.

Přesný termín předložení Žadostí na RO SZIF si tajemník sjedná předem elektronickou poštou (mailem) nebo osobně v oddělení finanční podpory na RO SZIF.

Ke každé Žadosti o dotaci, která se předkládá na RO SZIF MAS navíc dokládá:

- kontrolní list povinných a nepovinných příloh,
- hodnocení přijatelnosti,
- bodové hodnocení Výběrové komise MAS

V průběhu administrace a realizace projektů konečných žadatelů tajemník předává potřebnou dokumentaci ze SZIF konečnému žadateli a naopak; nevztahuje se na podpis Dohody, kterou vyřizuje RO SZIF přímo s žadatelem.

MAS v průběhu realizace jednotlivých projektů konzultuje s konečnými žadateli případné dotazy a problémy. Složky jednotlivých projektů vede tajemník.

V případě, kdy je nutné podat Hlášení o změnách, převezme tajemník Hlášení od konečného žadatele/příjemce dotace, provede jeho kontrolu a předá/zašle doporučeně v potřebném termínu na příslušné RO SZIF.

Žádost o proplacení nejprve předkládá příjemce dotace tajemníkovi, který kontroluje Žádost včetně příloh dle kontrolního listu. V případě kladného výsledku kontroly dokumentace místní akční skupinou potvrdí tajemník formulář Žádosti o proplacení a teprve poté může příjemce dotace předložit Žádost na příslušné RO SZIF.

Při kontrole na místě před proplacením dotace konečnému příjemci, prováděné pracovníky SZIF, bude přítomen člen Kontrolní komise a tajemník nebo jeho zástupce.

Kontrolní komise provede kontrolu všech projektů vybraných Výběrovou komisí MAS před zahájením realizace (ex-ante). V průběhu každého projektu provede Kontrolní komise jednu kontrolu realizace.

O kontrole bude sepsán protokol ve třech vyhotoveních. Jedno vyhotovení obdrží kontrolovaný žadatel/příjemce dotace, dvě vyhotovení MAS.

## 10.4 Kontrola činnosti MAS

Kontrolu činnosti jednotlivých pracovníků provádí Předseda.

Kontrolu účetnictví (interní audit) minimálně jednou ročně zajišťuje Kontrolní komise.

Sebehodnocení MAS je realizováno na Valném shromáždění členů metodou participativního hodnocení dle metodiky UNDP.

### 10.5 Archivace

Úplnou evidenci a archivaci účetních dokladů a souvisejících písemností vede účetní. Archivaci složek projektů zajišťuje Tajemník. Elektronické dokumenty jsou archivovány na záložním serveru a na CD. V kanceláři MAS je k dispozici zamykatelná skříň pro archiv v písemné papírové podobě.

### 10.6 Monitoring

Tajemník eviduje monitorovací indikátory za jednotlivé Žádosti opatření IV.1.1 a IV.1.2. a jednou za 3 měsíce zpracovává zprávu o plnění monitorovacích indikátorů, kterou předkládá Kontrolní komisi a Výboru. Monitorovací indikátory jsou ověřovány z projektových dokumentací, předkládaných zpráv a zejména na jednotlivých kontrolách.

### 10.7 Vyhodnocení SPL (evaluace)

Vyhodnocování realizace SPL bude probíhat jednou ročně na základě zprávy o realizaci plánu Leader, který zpracovává Kontrolní komise. Tuto zprávu projednává na svých jednáních Výbor. Podle potřeby svolává tématické komise pro oblasti, pro které má docházet k úpravám SPL. Na základě práce Výboru a tématických komisí vzniká doporučení. Jednou ročně je toto doporučení projednáno na Valném shromáždění členů. Doporučení jsou následně zapracována do SPL. Výsledky těchto hodnocení MAS předloží do oddělení metodiky osy 4 PRV na CP SZIF. Informace o konání a programu Valného shromáždění členů je zveřejňována v místním tisku a na internetu. Na internetové stránce [www.masluznice.bechynsko.cz](http://www.masluznice.bechynsko.cz) je též vždy k dispozici aktuální znění SPL, stejně jako hodnotící zprávy.

### 10.8 Propagace MAS

MAS průběžně informuje obyvatelstvo prostřednictvím svých internetových stránek, místních periodik, úředních desek obcí na svém území. Současně pořádá nejrůznější propagační akce. Významným způsobem informování je však i osobní kontakt mezi členy MAS a obyvateli území. V propagaci bude MAS pokračovat i nadále.

Způsob informování obyvatel je popsán ve Vnitřní směrnici MAS.

Způsob propagace byl na jednání Výboru MAS hodnocen jako dostatečný. Jako kritérium byl použit počet projektových záměrů v databázi MAS (120). Veřejná správa již bere MAS automaticky jako svého partnera. Propagace MAS se výrazně zlepšila v průběhu posledního roku.

Základním nástrojem pro informování členů a partnerů MAS je elektronická pošta. Členům, kteří nemají připojení k internetu jsou informace zasílány písemně. MAS má také k dispozici mobilní čísla na všechny členy a běžně je využívá pro aktuální informování. Jako místo pro vzkazy a setkávání funguje kancelář MAS.

Aktualizaci www stránek MAS zajišťuje prostřednictvím redakčního systému administrativní pracovník. Aktualizace je tak možná kdykoliv.

## 11. Zapojení žen, mladých lidí a zemědělců

Mas Lužnice, o.s. má celkem 24 členů z toho 8 žen a 3 zemědělce a 4 mladé lidi do 30 let.

*Členové MAS Lužnice, o.s.*

| Členové          | Celkem           | Z toho |           |       |
|------------------|------------------|--------|-----------|-------|
|                  |                  | Ženy   | Zemědělci | Mladí |
| MAS Vltava, o.s. | 24               | 8      | 3         | 4     |
| Výbor            | 7                | 3      | -         | -     |
| Kontrolní komise | 3                | -      | 1         | 1     |
| Výběrová komise  | 9 + 2 náhradníci | 3      | 1         | -     |

V rámci MAS Lužnice jsou činné celkem čtyři komise „Zemědělství a cestovní ruch“ řeší problematiku zemědělské činnosti, vzdělávání samotných zemědělců nejen v podnikatelské činnosti a rozvoj a zkvalitňování služeb v cestovním ruchu, komise „Kultura + sport + občanská sdružení“ podporuje kulturní, společenské a sportovní akce a zájmovou činnost spolků a sdružení, komise „Mládež a ženy“, se zaměřuje na výchovu dětí a mládeže a na jejich mimoškolní vzdělávání, také se zajímá o problematiku žen na mateřské dovolené, jejich vzdělávání a jejich uplatňování na trhu práce, komise „Občanská vybavenost“ se zaměřuje na zajištění kvalitní infrastruktury v obcích na území MAS Lužnice.

Všechny komise spolupracují na samostatných projektech, předávají si důležité informace, hledají způsoby financování projektů na činnost sdružení a spolků, které rozvíjejí kulturní, společenský a sportovní život obyvatel v mikroregionu MAS Lužnice.