



evropský
sociální
fond v ČR



EVROPSKÁ UNIE



OPERAČNÍ PROGRAM
LIDSKÉ ZDROJE
A ZAMĚSTNANOST



Č P K P

PODPORUJEME
VAŠI BUDOUCNOST

www.esfcr.cz

KOMUNITNÍ PLÁNOVÁNÍ SOCIÁLNÍCH SLUŽEB NA BECHYŇSKU

Vyhodnocení ankety pro veřejnost

1. Cíl ankety

- Předat všem obyvatelům mikroregionu základní informace o projektu „Komunitní plánování sociálních služeb na Bechyňsku“
- Zapojit širokou veřejnost do procesu a probudit zájem o problematiku sociálních služeb
- Pozvat obyvatele mikroregionu na první veřejné setkání
- Nabídnout obyvatelům mikroregionu zapojení do činnosti pracovních skupin
- Z navrácených anketních lístků zjistit, jaké je povědomí obyvatel o problematice sociálních služeb, jejich poskytovatelích, do jaké míry obyvatelé sociální služby znají a využívají, co obyvatelé potřebují či nepotřebují v této oblasti změnit.

2. Metoda průzkumu

Návrh anketních lístků byl připraven metodikem projektu a sociologem, následně byl připomínkován hodnotitelem a řídicí skupinou. V září byly anketní lístky distribuovány poštou do všech domácností v mikroregionu Bechyňsko. Na lístcích byl uveden datum ukončení sběru a místa, kde je možné lístky odevzdat. Vyplněné anketní lístky bylo možné vhodit do sběrných schránek na čtyřech místech v Bechyni (Městský úřad Bechyně, Mateřská škola Jahůdka Bechyně, dvě lékárny v Bechyni) nebo na obecních úřadech v ostatních obcích. O probíhající anketě informoval Bechyňský zpravodaj.

3. Průběh průzkumu

Celkem bylo distribuováno 3 546 anketních lístků prostřednictvím pošty, další prázdné lístky měli občané k dispozici na sběrných místech. Zpět bylo získáno celkem 59 anketních lístků. Návratnost anketních lístků je možné považovat za přiměřenou k velikosti území. Anketní lístky mají zejména informační charakter pro občany a nejsou jediným podkladem ke zpracování komunitního plánu.

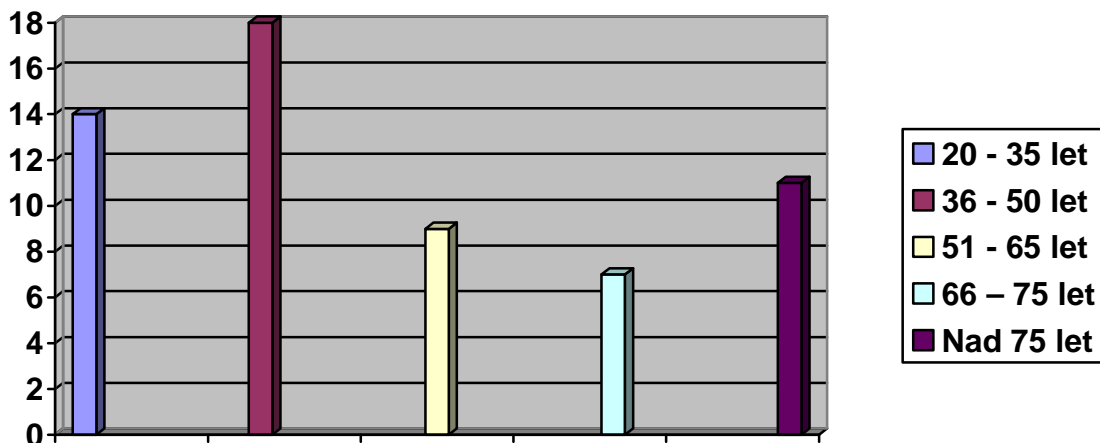
Vyplněné anketní lístky byly zpracovány s využitím kontingenčních tabulek pro zjištění vztahů odpovědí mezi jednotlivými otázkami, obcemi a skupinami respondentů. Ze způsobu vyplnění lístků bylo zřejmé, že je odevzdali lidé, kterých se daná problematika dotýká a zamýšlejí se nad ní.

4. Popis vzorku respondentů

4.1 Věkové složení vzorku respondentů

Žádný respondent nebyl ve věku do 20 let. Nejvíce byla zastoupena věková skupina 36 - 50 let, dále skupina 20 - 35 let (osoby ve věku do 50 let tak tvořili více než 50% respondentů). Třetí nejvíce zastoupenou skupinou byli respondenti ve věku nad 50 let.

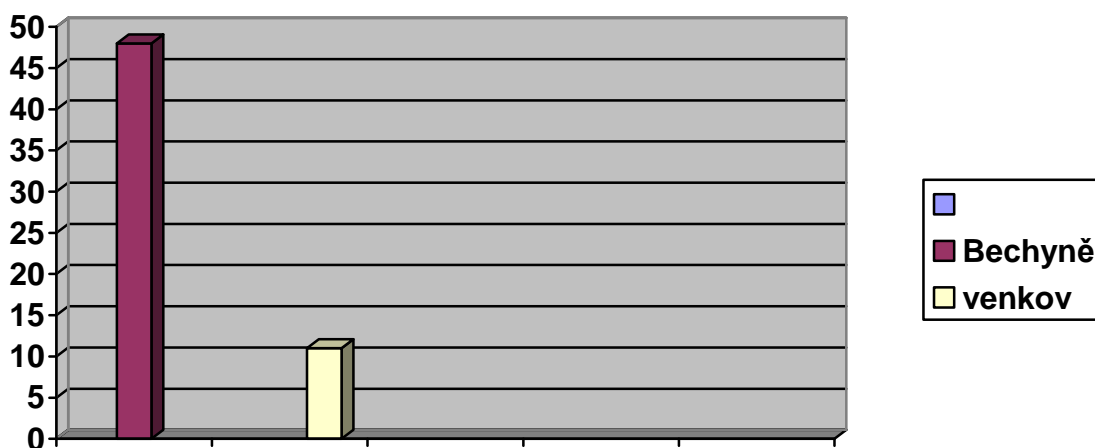
Věk	Počet	V %
Do 20 let	0	0 %
20 - 35 let	14	24 %
36 - 50 let	18	30 %
51 - 65 let	9	15 %
66 - 75 let	7	12 %
Nad 75 let	11	19 %
Celkem	59	100 %



4.2 Složení vzorku respondentů podle místa bydliště

Místo bydliště uvedli všichni respondenti. Převážná část (48) z nich je z Bechyně, pouze 11 respondentů je z venkovských obcí.

Obec	Počet
Bechyně	48
Hodonice	1
Rataje	1
Haškovcova Lhota	1
Hodětín	1
Radětice	2
Staré Sedlo - Stádlec	1
Sudoměřice u Bechyně	4
Celkem	59

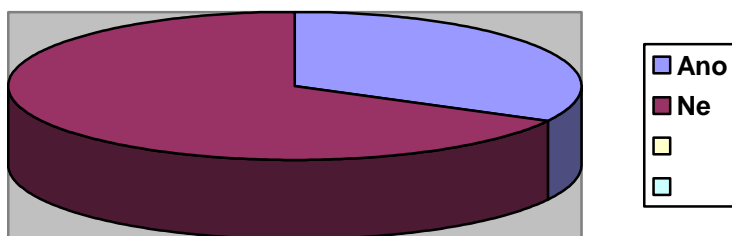


5. Analýza zjištěných dat

5.2 Informovanost o sociálních službách

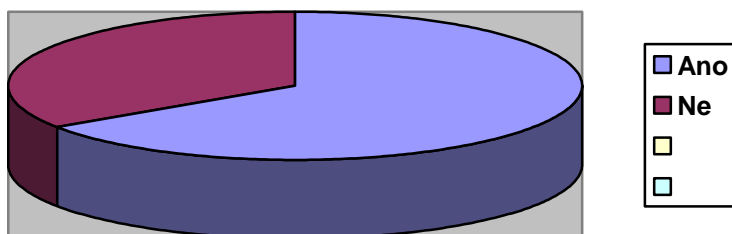
Otázka č. 1: Máte dostatek informací o sociálních službách?

Na otázku odpovědělo 58 respondentů, 19 z nich má dostatek informací, 39 respondentů ne. Mezi obyvateli bechyňského mikroregionu převažuje nízká informovanost o sociálních službách.



Otázka č. 2: Víte, kde můžete získat informace o sociálních službách?

Na otázku odpovědělo 58 respondentů, 38 z nich ví kde získat informace, 20 respondentů neví. Většina obyvatel bechyňského mikroregionu by si tedy v případě potřeby uměla potřebné informace získat.

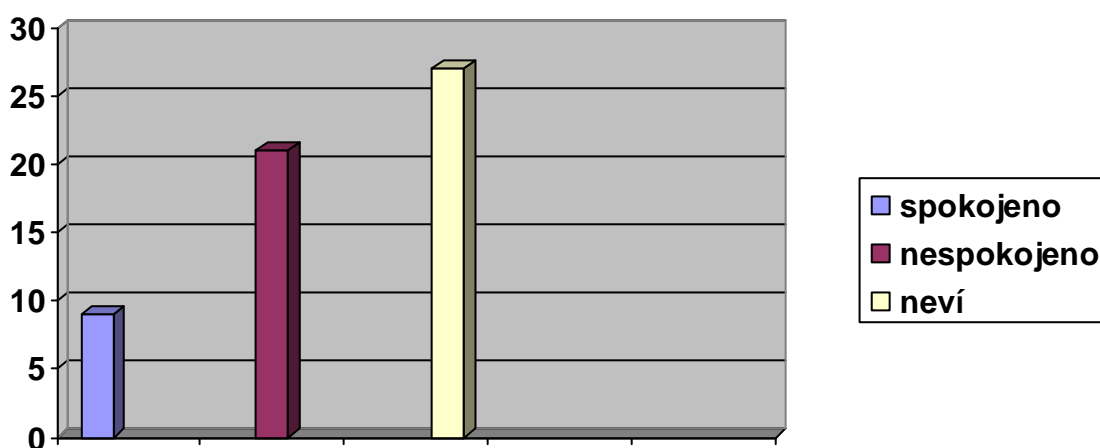


Jaký zdroj informací respondenti upřednostňují:

Zdroj	Počet
místní tisk	26
internet	21
městský (obecní) úřad	20
letáky	13
noviny	10
katalogy	7
místní organizace	3
přednášky	3
místní kabelové vysílání	1
rozhlas	0

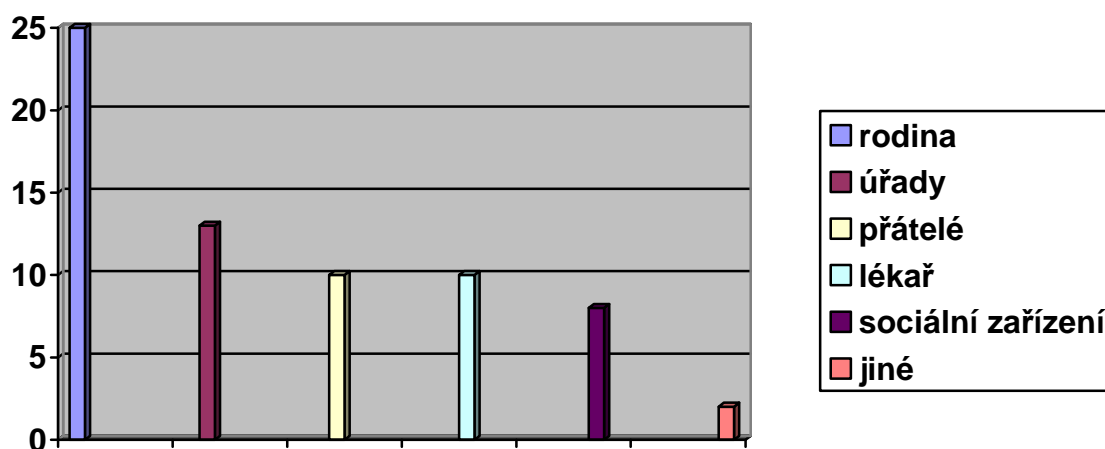
Otázka č. 3: Jste spokojen/a s rozsahem a úrovní sociálních služeb?

Na otázku odpovědělo 58 respondentů. Z nich je 11 spokojeno, 21 respondentů spokojeno není, 27 respondentů zaškrtnulo odpověď neví. Je to zřejmě dáno tím, že žádné služby nevyužívají, případně jejich nízkou informovaností a nezájmem o toto téma.



Otázka č.4: Na koho byste se přednostně obrátil/a v případě těžké životní situace?

U této otázky bylo možno zatrhnout více odpovědí. Opovědělo na ní 58 respondentů. Lidé by pomoc hledali především u své rodiny, dále na úřadech. Jako další zdroj pomoci by volili přátele a lékaře. Nejméně vyhledávaným zdrojem pomoci by bylo přímo sociální zařízení. Dva respondenti zaškrtnuli variantu „jiné“, jeden z nich ji nespecifikoval, druhý uvedl psychologa.



Otázka č. 5: Postrádáte Vy nebo někdo z Vašich blízkých některou z těchto sociálních služeb?

V dotazníku byl uveden seznam vybraných sociálních služeb podle zákona 108/2006 Sb. o sociálních službách. K pojmům byly v dotazníku uvedeny stručné definice. Přesto není jisté, že si všichni respondenti dokáží představit jednotlivé služby, jejich zaměření a cílové skupiny, na základě kterých vyjadřují svůj názor na chybějící sociální služby v bechyňském mikroregionu. U otázky bylo možno zatrhnout více odpovědí. Ze způsobu vyplnění bylo zřejmé, že někteří respondenti uváděli více variant služeb, které by mohly uspokojit jejich konkrétní potřebu (např. tísňová péče, telefonická krizová pomoc).

Na otázku odpovědělo 41 respondentů z celkových 59. Lidé nejvíce postrádají sociální poradenství (17 respondentů), krizovou pomoc (13) a podporu samostatného bydlení (10).

Služba	Počet zájemců
Sociální poradenství (<i>informace přispívající k řešení nepříznivé sociální situace</i>)	17
Krizová pomoc (<i>pro osoby, které se nacházejí v situaci ohrožení zdraví nebo života</i>)	13
Podpora samostatného bydlení (<i>pro osoby se zdravotním postižením</i>)	10
Domovy pro seniory (<i>pobytové služby pro osoby, které mají sníženou soběstačnost z důvodu věku</i>)	9
Tísňová péče (<i>nepřetržitá možnost kontaktu s osobami vystavenými riziku ohrožení zdraví a bezpečnost i</i>)	9
Telefonická krizová pomoc (<i>poskytuje se na přechodnou dobu osobám, které se nacházejí v situaci ohrožení zdraví nebo života</i>)	9
Odlehčovací služby (<i>pro osoby se sníženou soběstačností – cílem je umožnit pečující osobě odpočinek</i>)	8
Domovy se zvláštním režimem (<i>pro osoby s demencí – např. Alzheimerovou chorobou</i>)	8
Denní stacionáře (<i>pro osoby se sníženou soběstačností, které potřebují pravidelnou pomoc</i>)	7
Sociální služby poskytované ve zdravotnických zařízeních ústavní péče	7
Raná péče (<i>pro rodiče dětí se zdravot. postižením – do 7 let věku dítěte</i>)	7
Pečovatelská služba (<i>donáška oběda, doprovod k lékaři a na úřad, úklid domácnosti, nákupy, pomoc při osobní hygieně</i>)	7
Osobní asistence (<i>doprovod, celodenní péče v domácnosti – služba se poskytuje bez časového omezení</i>)	6
Azylové domy (<i>přechodné bydlení pro osoby bez přístřeší</i>)	6
Nízkoprahová zařízení pro děti a mládež (<i>při ohrožení společensky nežádoucími jevy</i>)	5

Centra denních služeb (<i>pro osoby se sníženou soběstačností</i>)	4
Domy na půl cesty (<i>bydlení pro osoby do 26 let, které se vrátily z dětského domova atd.</i>)	4
Kontaktní centra (<i>pro osoby ohrožené závislostí na návykových látkách</i>)	3
Průvodcovské a předčitatelské služby (<i>pro osoby se sníženými schopnostmi orientace nebo komunikace</i>)	1
Chráněné bydlení (<i>individuální nebo skupinové bydlení s pomocí asistenta</i>)	1
Tlumočnické služby (<i>pro osoby s poruchami komunikace způsobenými smyslovým postižením</i>)	1
Jiné <ul style="list-style-type: none"> • následná péče o psychicky postižené • výstavba nových bytů a nízkého nájemného v těchto bytech • v současnosti žádnou nepostrádám, ale nevím přesně, které v Bechyni existují. P.S. - Už to ale vím, neboť jsem si vyzvedl na MěÚ základní informaci Pečovatelská služba. 	

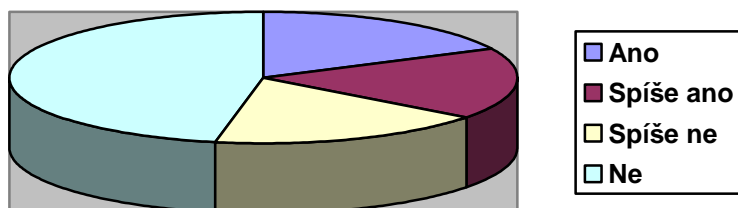
Otázka č. 6: Pokud sociální služby využíváte, napište které:

10 respondentů uvedlo tyto odpovědi:

- mateřská
- přídavky
- příspěvek na bydlení
- žádné
- nevyžívá, zatím situaci zvládám
- беру sociální podporu – mizernou
- pečovatelská služba
- dovoz obědů
- donáška obědů
- stravování ve školní jídelně nové školy v Bechyni

Otázka č. 7: Pokud sociální služby využíváte, jste s nimi spokojeni?

Na otázku odpovědělo 17 respondentů. Respondenti, kteří v předchozí otázce uvedli jakou službu využívají zde volili odpovědi „ano“ a „spíše ano“. Záporně většinou odpověděli respondenti, kteří u otázky 6 uvedli službu, která není službou sociální (podle zákona 108/2006 Sb.), nebo kteří neodpověděli.

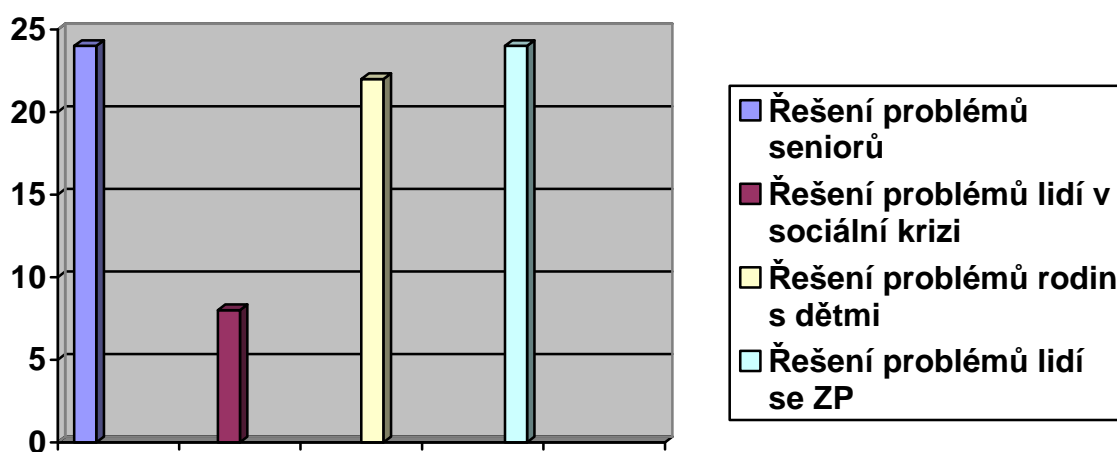


Co by se mělo změnit?

- všechno
- to na co si lidé nejvíce stěžují
- pro kvalitní fungování služeb dostatek finančních zdrojů a ty nebudou, jsou alespoň přání která se snad někdy splní
- zapojit městskou policii do řešení problémů města
- lidský přístup
- vše i přístup k lidem
- měly by být více nabízeny
- dostupnost - čekací lhůty
- snížení nákladů za služby
- donáška obědů by měla být i o víkendech
- lepší informovanost a dostupnost k těmto službám
- zrušit zdravotnické poplatky (i v lékárnách),
- příspěvek na bydlení pro samostatně žijící seniory, dát těm co jej potřebují a ne jen někomu (mohu doložit)

Otázka č. 8: Čemu by se podle Vašeho názoru měla na Bechyňsku věnovat největší pozornost při řešení sociálních problémů?

U otázky bylo možné zatrhnout maximálně 2 možnosti. Odpovědělo 46 respondentů. Podle nich by se měla věnovat zhruba stejná pozornost problémům seniorů, problémům rodin s dětmi (rodiny ohrožené chudobou, rodiny s „výchovnými“ problémy apod.) a problémům lidí se zdravotním postižením. Menší pozornost podle jejich názoru zasluhuje řešení problémů lidí v sociální krizi (lidé bez domova, osoby ohrožené závislostí apod.).



Jiné:

- již dosti heren, barů a hospod, na čistotu ulic a poškozování veřejného a soukromého majetku
- zabezpečení zubního ošetření (zubaři nepřijímají pacienty)
- Haškovcova Lhota - autobusové spojení (zajížd'ka do obce)
- špatné nastupování do Tábora a zpět Bechyně vlakem
- poskytovat sociální služby pouze těm, kteří je skutečně potřebují a ne těm, kteří je zneužívají
- řešení problémů slušnosti ve vztazích všech občanů bez rozdílu věku, pohlaví, názorů i barvy pleti. Pod pojmem slušnost myslím především poctivost ohleduplnost a snášenlivost navzájem.

Otázka č. 9: Jakou sociální službu postrádáte ve Vaší obci?

- 1x asistence v rodinách pečujících o nemocné seniory (*Bechyně*)
- 1x lékaře specialisty (*Bechyně*)
- 1x praní prádla (*Bechyně*)
- 1x prevence a represe proti lidem závislým na návyk. látkách, zákaz nonstopů (*Bechyně*)
- 1x upravit rozhlasové zařízení, hlavně na srozumitelnost (*Bechyně*)
- 1x donášení běžného nákupu do domu (*Bechyně*)
- 1x domov se zvláštním režimem (*Bechyně*)
- 1x Fokus péče o psychicky postižené (*Bechyně*)
- 1x více míst v domově pro seniory nebo postavit další (*Bechyně*)
- 1x pomoc s řešením situace osob, které se ocitly nezaviněně v krizových situacích (*Bechyně*)
- 1x něco pro invalidy - třeba práci (*Bechyně*)
- 1x terénní práce s problémovou mládeží (*Bechyně*)
- 1x odpolední čaje pro seniory (*Bechyně*)
- 1x denní stacionář (*Bechyně*)
- 1x tísňová péče (*Bechyně*)
- 1x dům s větší kapacitou lůžek a moderním vybavením pro lidi, kteří už se sami nedovedou o sebe postarat z nejrůznějších příčin (*Bechyně*)
- 7x azylový dům – uváděno jako azylový dům, azylové byty, azylový dům pro maminky s dětmi, dům pro matky s dětmi (*Bechyně*)
- 1x pečovatelka a pomocnice v domácnosti (*Haškovcova Lhota*)
- 1x není žádná (*Rataje*)

Závěrečné doplnění jednoho z respondentů:

„Děkuji MÚ za opravu chodníků a komunikace na Libuši. Snad se také dočkáme opravy od silnice k coop-tip, i když víme, že teď dlouho nebudou peníze“.