



EVROPSKÁ UNIE  
Evropský fond pro regionální rozvoj  
Integrovaný regionální operační program



MINISTERSTVO  
PRO MÍSTNÍ  
ROZVOJ ČR

# **Strategie komunitně vedeného místního rozvoje MAS Lužnice, z. s. na období 2021–2027**

**Červen 2021**

**Verze 1**

**Schváleno členskou schůzí MAS Lužnice, z. s.**

**dne 29. června 2021**



EVROPSKÁ UNIE  
Evropský fond pro regionální rozvoj  
Integrovaný regionální operační program



MINISTERSTVO  
PRO MÍSTNÍ  
ROZVOJ ČR

## Koncepční část



## Obsah

1. Popis území působnosti MAS a popis zahrnutí komunity do tvorby strategie.....	5
1.1 Vymezení území působnosti MAS pro realizaci SCLLD v období 2021–2027 .....	5
1.1.1 Stručná socioekonomická charakteristika území působnosti MAS.....	6
1.2 Mapové zobrazení území působnosti MAS .....	7
1.3 Popis zahrnutí komunity do tvorby strategie .....	8
1.3.1 Popis historie a zkušeností MAS.....	8
1.3.2 Popis zapojení komunity a relevantních aktérů místního rozvoje do tvorby SCLLD .....	8
1.3.3 Odkaz na úložiště záznamů .....	10
2. Analytická část.....	11
2.3 Analýza rozvojových potřeb a rozvojového potenciálu území působnosti MAS.....	11
3. Strategická část.....	16
3.1 Strategický rámec .....	16
3.1.1 Vize .....	16
3.1.2 Strategické cíle .....	16
3.1.3 Specifické cíle a opatření Strategického rámce.....	17
3.2 Vazba na Strategii regionálního rozvoje ČR 21+.....	28
3.3 Popis integrovaných rysů strategie .....	31
3.4 Popis inovativních rysů strategie.....	36
Financování a hodnocení výzkumu a vývoje .....	36
4. Implementační část .....	38
4.1 Popis řízení včetně řídicí a realizační struktury MAS.....	38
4.2 Popis animačních aktivit .....	39
4.3 Popis spolupráce mezi MAS na národní a mezinárodní úrovni a přeshraniční spolupráce .....	40
4.4 Popis monitoringu a evaluace strategie .....	40
4.4.1 Indikátory na úrovni strategických cílů Strategického rámce SCLLD.....	40
5. Povinná příloha – Čestné prohlášení.....	42



EVROPSKÁ UNIE  
Evropský fond pro regionální rozvoj  
Integrovaný regionální operační program



MINISTERSTVO  
PRO MÍSTNÍ  
ROZVOJ ČR

## Seznam tabulek

Tabulka 1 Seznam obcí, ve kterých bude realizována strategie MAS Lužnice, z. s. ....	5
Tabulka 2 Zapojení komunity do tvorby strategie SCLLD .....	9
Tabulka 3 Analýza rozvojových potřeb .....	11
Tabulka 4 Schéma hierarchie cílů a opatření SCLLD .....	24
Tabulka 5 Naplňování SRR ČR 21+ prostřednictvím opatření Strategického rámce SCLLD .....	28
Tabulka 6 Matice integrovaných rysů SCLLD MAS Lužnice, z. s. 21+ .....	31
Tabulka 7 Vazba opatření Strategického rámce SCLLD na Inovační strategii České republiky 2019–2030 .....	33
Tabulka 8 Indikátory na úrovni strategických cílů SCLLD .....	37

## Seznam obrázků

Obrázek 1 Území působnosti MAS Lužnice, z. s. s vyznačením hranic obcí .....	7
Obrázek 2 Území působnosti MAS Lužnice, z. s. v kontextu regionů NUTS2 a NUTS3 .....	8
Obrázek 3 Organizační struktura MAS Lužnice, z. s. ....	38



## 1. Popis území působnosti MAS a popis zahrnutí komunity do tvorby strategie

### 1.1 Vymezení území působnosti MAS pro realizaci SCLLD v období 2021–2027

Území, na kterém působí MAS Lužnice z. s., je shodné s územím správního obvodu obce s rozšířenou působností Tábor a Soběslav. Území zahrnuje města Bechyně, Soběslav, městyse Malšice a Stádlec a dalších 29 obcí.

Tabulka 1 Seznam obcí, ve kterých bude realizována strategie MAS Lužnice, z. s.

Název obce	Počet obyvatel k 31. 12. 2019	Rozloha v km <sup>2</sup>
Bechyně	5016	21,293032
Březnice	226	6,910652
Dráchov	241	9,712801
Malšice	1824	38,60879
Roudná	552	3,651765
Hodonice	129	9,469947
Bečice	79	3,243637
Záhoří	63	4,021682
Komárov	125	8,598175
Radětice	227	14,719516
Haškovcova Lhota	73	3,038681
Dobronice u Bechyně	102	8,321417
Hlavatce	380	19,356906
Košice	782	13,991702
Libějice	116	2,95438
Lom	179	3,832918
Dlouhá Lhota	161	4,441156
Černýšovice	83	10,139594
Klenovice	657	6,565926
Myslkovice	409	4,87827
Rataje	200	10,765377
Řepeč	288	12,784823
Soběslav	6907	19,995177
Slapy	494	6,322939



Vlastiboř	324	17,223285
Vesce	282	7,444849
Zvěrotice	403	6,40399
Přehořov	343	9,561099
Stádlec	569	18,136052
Sudoměřice u Bechyně	769	24,895135
Skrýchov u Malšic	147	7,018469
Hodětín	97	18,872898
Želeč	1001	15,747967
<b>CELKEM</b>	<b>23 248</b>	<b>372,923007</b>

Zdroj: Data ČSÚ pro MAS: [https://www.czso.cz/csu/czso/data\\_pro\\_mistni\\_akcni\\_skupiny\\_mas](https://www.czso.cz/csu/czso/data_pro_mistni_akcni_skupiny_mas)

### 1.1.1 Stručná socioekonomická charakteristika území působnosti MAS

Území MAS Lužnice se nachází v Jihočeském kraji a spadá pod okres Tábor. Spojujícím prvkem území je řeka Lužnice a má podobný charakter jak z hlediska přírodního, tak z hlediska socio-ekonomických ukazatelů. Převažuje zde zemědělský charakter krajiny s dvěma regionálními centry. Prvním centrem je město Bechyně, které je spojovacím článkem okolních vesnic západní části území MAS Lužnice (obce ORP Tábor). Druhé centrum tvoří město Soběslav, které je spojovacím článkem obcí na východní straně území MAS Lužnice (ORP Soběslav i Tábor) MAS Lužnice představuje celkovou rozlohu 372,92 km<sup>2</sup> a v území k 31. 12. 2019 žilo dle ČSÚ 23 248 obyvatel.

Území MAS Lužnice je zastoupeno převážně malými obcemi. Obce do 500 obyvatel tvoří 70,6 % všech obcí, což je 24 obcí z celkových 34. Nacházejí se zde dvě města, Bechyně s 5016 obyvateli a Soběslav s 6 907 obyvateli a 2 městyse, Malšice s 1 824 obyvateli a Stádlec s 569 obyvateli. V těchto centrech je zajištěna pro sousední obce i potřebná občanská vybavenost a pracovní příležitosti.

Na území působí řada sdružení – Mikroregion Bechyňsko, Vodárenské sdružení Bechyňsko, DSO Pod Horou, Sdružení Blatské obce, Sdružení měst a obcí Bukovská voda.

Stěžejními zaměstnavateli v území jsou: Laufen CZ s.r.o. Bechyně, Micro Epsilon Czech Republic spol. s r.o. Bechyně, Jednota, OD Tábor, Beta Agro Soběslav, Betonárna Soběslav, Banes s.r.o., PETA BOHEMIA s.r.o., Jihočeské dřevařské závody Soběslav.

Na území MAS se nachází 11 mateřských škol v 9 obcích a 13 základních škol v 9 obcích. Střední školství je na území MAS zastoupeno Střední uměleckou školou v Bechyni, Gymnáziem v Soběslavi a SŠ v Soběslavi. Působí zde i dvě Základní umělecké školy.

Na území Bechyňska působí tyto sociální služby: pečovatelská služba zřizovaná městem Bechyně (pouze pro obyvatele města), krajské zařízení Domov pro seniory v Bechyni, Tísňová sociální služba Č. Krumlov a také osobní asistence Pomoc a Péče Slunečnice z Týna nad Vltavou. Na území je dostupné základní sociální poradenství, které nabízejí poskytovatelé služeb a Odbor vnitřních a sociálních věcí Městského úřadu Bechyně. Na území Soběslavska jsou tři poskytovatelé služeb. Nejvíce využívanou sociální službou je pečovatelská služba zajišťovaná Senior-domem Soběslav v domě s pečovatelskou službou i ve vlastních sociálních domech lidí v Soběslavi. Službu chráněné bydlení poskytuje Diakonie ČCE – středisko Rolnička pro klienty s mentálním postižením ve věku 19–50 let. Centra denních služeb jsou ve dvou zařízeních Rolničky (v Mrázkově a Bezděkově ulici). Prostřednictvím osobní asistence je poskytována podpora dětem a žákům, kteří navštěvují v Rolničce mateřskou školu, základní školu a

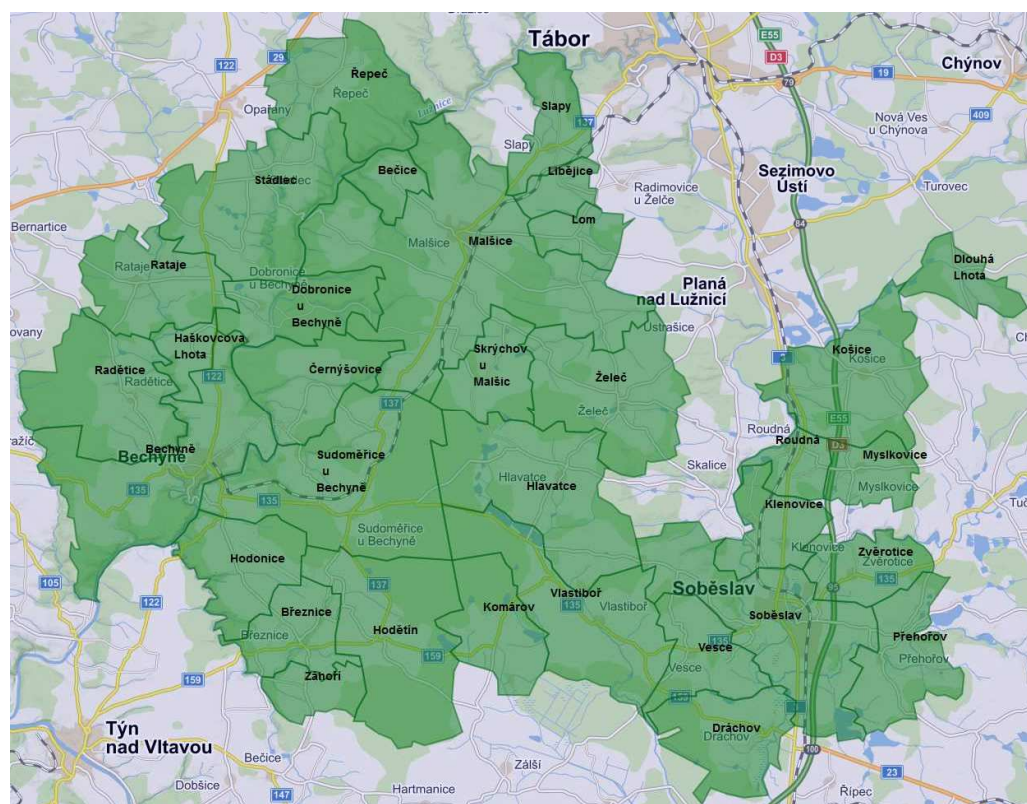


speciální a praktickou školu. Diakonie ČCE – středisko Rolnička dále poskytuje sociálně terapeutické dílny, sociální rehabilitace osobám se zdravotním postižením. Fokus Tábor poskytuje na území správního obvodu ORP Soběslav sociální rehabilitaci osobám s duševním onemocněním.

Středovou linií území tvoří řeka Lužnice – vodáky nejvyhledávanější česká řeka – jeden z posledních našich vodáckých rájů s četnými jezy, o níž existují zprávy již z roku 1366. Spolu s dalšími vodními toky, pískovcovými jezery, rybníky a rovinatou krajinou blat s překrásnými lesy vytváří ty nejpříznivější podmínky pro vodáky, pěší turisty i cykloturisty, rybáře i milovníky agroturistiky. Hustá síť značených turistických cest umožňuje poznat nejcennější přírodní oblasti. Nachází se zde velké množství památek – sakrální stavby v Sudoměřicích u Bechyně, v Bechyni, zřícenina hradu Dobronice, empírový řetězový most ve Stádlci, památkové rezervace s unikátní blatskou architekturou – Komárov, Vlastiboř. Z technických památek je třeba jmenovat první elektrifikovanou trať ve střední Evropě Tábor – Bechyně. MAS Lužnice patří svým územím do turistické oblasti Toulava.

## 1.2 Mapové zobrazení území působnosti MAS

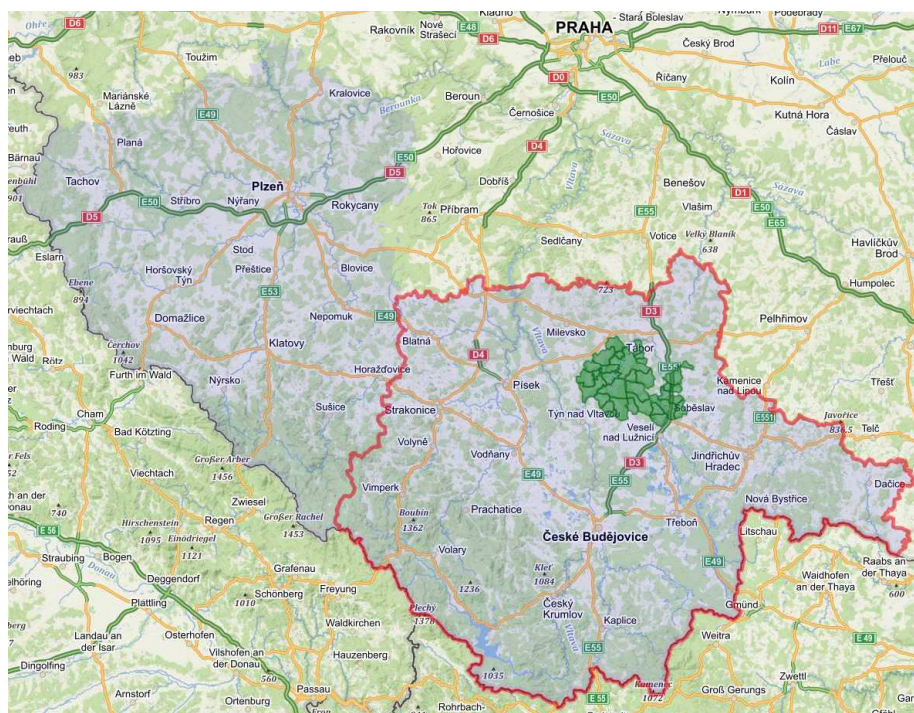
Obrázek 1 Území působnosti MAS Lužnice, z. s. s vyznačením hranic obcí



Zdroj: <http://www.lags.cz/mapa2021.php>



Obrázek 2 Území působnosti MAS Lužnice, z. s. v kontextu regionů NUTS2 a NUTS3



## 1.3 Popis zahrnutí komunity do tvorby strategie

### 1.3.1 Popis historie a zkušeností MAS

MAS Lužnice (Místní akční skupina) byla založena 30. 9. 2004 na základě úspěšné spolupráce obcí a dalších subjektů v mikroregionu Lužnice, na který činnost MAS navazuje. Během let 2013 a 2014 MAS Lužnice výrazně rozšířila své území působnosti o obce na Soběšlavsku a Choustnicku.

V roce 2015 získala MAS Lužnice Osvědčení o standardizaci, následně podala žádost o podporu integrované strategie zpracované na základě komunitního projednání v území (schválena 8. 6. 2017). Na základě schválené strategie umožnila MAS žadatelům na svém území ve stávajícím programovém období (2014–2020) čerpat prostředky z Integrovaného regionálního operačního programu (31 916 tis. Kč), Programu rozvoje venkova (24 569 tis. Kč), Operačního programu Zaměstnanost (11 263 tis. Kč).

Území působnosti MAS v programovém období 2014–2020 zahrnuje 39 obcí, 2 města a 2 městyse. Území působnosti MAS se v období 2021–2027 oproti období 2014–2020 mění. 9 obcí (Dírná, Choustník, Chrbonín, Katov, Krátošice, Mlýny, Skopytce, Třebějice, Vlčeves) odešlo k MAS Česká Kanada, o. p. s. a jedna obec (Skalice) nechce působit v žádné MAS. Územní působnost MAS v programovém období 2021–2027 zahrnuje 29 obcí, 2 města, 2 městyse. 25. 9. 2020 byla podána Žádost o kontrolu dodržování standardů MAS a 10. 3. 2021 schválena.

### 1.3.2 Popis zapojení komunity a relevantních aktérů místního rozvoje do tvorby SCLLD

Příprava Strategie komunitně vedeného místního rozvoje MAS Lužnice pro období 2021–2027 je plánována na základě principů Leader, a to za přispění místních komunit pro identifikaci potřeb svého území. Samotná metoda komunitně vedeného místního rozvoje zapojuje do procesu plánování a vzniku SCLLD partnery na místní úrovni, tj. členy MAS Lužnice, členy zájmových skupin, spolupracující subjekty, zástupce občanské společnosti a veřejnosti a zástupce místních ekonomických subjektů.





Takovéto složení zvyšuje možnosti při zjišťování relevantních potřeb a potenciálu území, hledání nových postupů a možností jejich implementace na území MAS Lužnice.

Při samotném procesu plánování byl postup kontinuální. Potřeby a podněty zapojených aktérů byly identifikovány a sbírány dlouhodobě. Systematický sběr dat a spolupráce se všemi aktéry byly použity v koncepční části této strategie. Mezi hlavní nástroje pro sběr dat patřilo dotazníkové šetření, setkávání starostů a členů MAS Lužnice, tematické workshopy pracovních skupin, zjišťování absorpční kapacity území a připomínkování rozpracované verze SCLLD. Byla také využita zkušenost realizace programu Leader z předchozích let.

Pro identifikaci aktuálních potřeb a problémů byl vytvořen on-line dotazník, který měl zjistit preference respondentů pro další rozvoj území MAS. Dotazník byl zaměřen na identifikaci oblastí, kam by měla směřovat finanční podpora, jaké jsou všeobecné záměry respondentů v oblasti podnikání, zemědělství a lesnictví, sociální oblasti a školství. Dotazníkového šetření se účastnilo 115 respondentů.

Dalším nástrojem byly individuální rozhovory se zástupci obcí na území MAS Lužnice, kde hlavním cílem bylo identifikovat jednotlivé oblasti pro další rozvoj. Celkem se těchto rozhovorů účastnilo 33 zástupců obcí. Zápisy z jednotlivých jednání jsou archivovány.

Pracovní skupiny byly další platformou, kde se diskutovaly dílčí prioritní oblasti pro rozvoj území, kterými byly:

- Rozvoj podnikatelských aktivit v regionu
- Rozvoj cestovního ruchu
- Rozvoj zemědělské činnosti
- Rozvoj lesnictví
- Rozvoj infrastruktury v regionu,
- Zlepšení stavu životního prostředí
- Rozvoj kultury, sportu a trávení volného času
- Rozvoj sociální oblasti, vzdělávání a péče o děti

Z těchto pracovních skupin jsou vyhotoveny zápisy, které jsou archivovány.

Pro tvorbu návrhové části strategie jsme také využili podklady ze Střednědobého hodnocení SCLLD MAS Lužnice z roku 2019.

Tabulka 2 Zapojení komunity do tvorby strategie SCLLD

Metoda zapojení	Datum (období) provedení
Individuální rozhovory se starosty obcí v území působnosti MAS	12. 10. 2020–10. 6. 2021
Jednání fokusní skupiny – zástupci obcí	12. 8. 2020
Pracovní skupina Podnikání a cestovní ruch	29. 9. 2020
Pracovní skupina Zemědělství a lesnictví	9. 12. 2020
Pracovní skupina Infrastruktura a životní prostředí	6. 5. 2021
Pracovní skupina Vzdělávání, sociální oblast, kultura a volný čas	1. 6. 2021
Anketní šetření na webu MAS	18. 3.–7. 6. 2021



EVROPSKÁ UNIE  
Evropský fond pro regionální rozvoj  
Integrovaný regionální operační program



MINISTERSTVO  
PRO MÍSTNÍ  
ROZVOJ ČR

<b>Metoda zapojení</b>	<b>Datum (období) provedení</b>
Připomínkování návrhu strategie	16. 6.–21. 6. 2021
Veřejné projednání strategie	29. 6. 2021
Schválení strategie Členskou schůzí	29. 6. 2021

### 1.3.3 Odkaz na úložiště záznamů

<http://www.masluznice.bechynsko.cz/komunitni-projednani/>



## 2. Analytická část

### 2.3 Analýza rozvojových potřeb a rozvojového potenciálu území působnosti MAS

Tabulka 3 Analýza rozvojových potřeb

Rozvojová potřeba	Popis potřeby pro rozvoj území
1. Rozvoj podnikání, služeb a řemesel	<p>Podpora místních malých a středních podnikatelů patří dlouhodobě k prioritám rozvoje území MAS Lužnice. V tomto kontextu tak hovoříme o poptávce na modernizaci provozoven a vytvoření potřebné infrastruktury pro rozvoj podnikání ze strany obcí. Důležitou součástí je také posilování vzájemné komunikace mezi podnikateli a propagace stávajících podnikatelských subjektů a jejich činností. Na území MAS bude i nadále podporován rozvoj malého drobného podnikání ve vazbě na lokální produkty a cestovní ruch.</p> <p>Malí a střední podnikatelé jsou základem ekonomiky území působnosti MAS. Jejich podpora zajistí jejich stabilitu a tím položí základ rozvoji území.</p>
2. Rozvoj návštěvnosti území	<p>Potřeba podpory cestovního ruchu je především v oblasti pokračování zhodnocování a využívání potenciálu kulturních památek, kulturního dědictví a potřebné infrastruktury pro návštěvníky našeho regionu. Památky a v širším kontextu i kulturní dědictví jsou oblasti, které je důležité i nadále podporovat a společně s aktivitami podporující cestovní ruch i koordinovat. Důležitou součástí kulturních tradic je i podpora různých společenských akcí, které mají pozitivní dopad na komunitní život a udržení místních tradic. Při péči o památky vnímáme jako důležité zapojovat místní komunitu, a to především při hledání vhodné formy užívání daného objektu pro veřejnost a turisty.</p> <p>Pro obyvatele, ale i návštěvníky, je důležité i nadále rozvíjet síť cyklostezek a cyklotras a turistických stezek. Cykloturistika v posledních letech nabývá na atraktivitě a je jednou z nejvíce a nejrychleji se rozvíjející sportovní aktivitou. V některých lokalitách má také potenciál přispět k rozvoji cestovního ruchu v širším kontextu i k rozvoji lokální ekonomiky. Důležitým tématem je v některých lokalitách nedostatek parkovacích míst pro obyvatele a návštěvníky. K rozvoji cestovního ruchu budou budovány/obnovovány turistické cesty a na nich různé typy a druhy odpočinkových zón, a to i v lesích. Poptávka je také po přírodních koupalištích, která zároveň budou plnit funkci přirozeného rezervoáru vody. V kontextu zlepšení infrastruktury cestovního ruchu je také potřeba i nadále budovat vhodná ubytovací zařízení a různé typy gastro provozů.</p> <p>Území působnosti MAS má ještě ne zcela využitý turistický potenciál a jeho podpora může přispět k celkovému rozvoji území.</p>
3. Podpora zemědělství	<p>Hlavní rozvojovou prioritu v zemědělských činnostech jsou investice do zvyšování konkurenceschopnosti zemědělských podniků – tj. zavádění inovací v oblasti technologií, nových výrobků, úspor energie apod. Na</p>



	<p>toto dále navazují potřeby spojené se šetrnými způsoby hospodaření v krajině, které směřují ke zlepšení životního prostředí a v některých případech i ke zvýšení rekreační hodnoty krajiny. Důležitou součástí je pro nás implementace metod chytrého hospodaření (například precizní zemědělství) a podpora zemědělců při propojování mezi sebou.</p> <p>V oblasti investic je největší zájem ze strany drobných zemědělců o zlepšení zázemí pro jejich činnosti. Stále také vnímáme jako potřebné investice do strojů a technologií, které jsou využívány v rámci zemědělství.</p> <p>Tématem je diverzifikace zemědělských subjektů a zavádění nových výrobních programů dalšího zpracovávání produktů prvovýroby na produkty s vyšší přidanou hodnotou. Na toto navazuje podpora regionálních potravin, krátkých dodavatelských řetězců a případně i rozvoj alternativní energetiky v zemědělských provozech. Je potřeba motivovat zemědělce k vytváření infrastruktury spojené s agroturistikou, kdy bude nutné budovat především ubytovací kapacity a vytvářet další podmínky pro turisty pro trávení volného času.</p> <p>Zemědělství je jedním z pilířů ekonomiky území a jeho podpora je základem pro rozvoj území.</p>
4. Podpora lesnictví	<p>Lesy na území MAS Lužnice jsou v soukromém i obecním vlastnictví. Stávající hospodaření v nich má perspektivu v energetickém využívání biomasy, tvorbu místních dodavatelských řetězců a jeho dalšího zpracování v regionu, které je v současné době minimální. V posledních letech je patrný výrazný dopad období sucha a na něj navázané kůrovcové kalamity. V budoucích letech je zásadním úkolem realizovat opatření, která povedou k posílení druhové pestrosti lesů a posílení jejich přirozené regenerace. Do této oblasti také patří podpora zadržování vody, prevence poškozování lesů černou a vysokou zvěří a investice do zvyšování odolnosti lesních ekosystémů. Bude potřeba hledat rovnováhu mezi efektivním hospodářským využitím lesů a jejich ochranou. V rámci lesní infrastruktury je poptávka po výstavbě/rekonstrukcích lesních cest prakticky všech tříd a různých povrchů. Vlastníci lesa poptávají technické a strojní vybavení pro hospodaření v lesích a jejich údržbu.</p> <p>Podpora lesnictví přispěje nejen ke zlepšování ekonomiky území, ale má také pozitivní dopad na kvalitu života obyvatel, atraktivitu pro návštěvníky, ale také na celkové životní prostředí.</p>
5. Zkvalitnění a rozvoj technické a dopravní infrastruktury	<p>V obcích na území MAS Lužnice je úroveň technické infrastruktury různá, nicméně je zcela patrné, že modernizace či zavedení některých prvků je průřezově v obcích kontinuálně řešeno a bude řešeno i v nadcházejícím období. V rámci infrastruktury bude potřeba rekonstruovat a rozšiřovat vodovody, vybudovat chybějící dešťové a splaškové kanalizace, ČOV apod. Chybějící systém nakládání s odpadními vodami mnohdy brání rozvoji mnohých lokalit. Budování nebo rekonstrukce vodovodních řádů je také předpokladem rozvoje lokalit určených pro bydlení. Nová výstavba klade i požadavky na potřebu budování navazujících sítí dopravní i technické infrastruktury, což pro mnohé obce představuje</p>



	<p>vysokou finanční zátěž. Důležitým tématem je potřeba obnovy a rozšíření veřejného osvětlení či přechodu k různým formám úsporných svítidel. Obdobným problémem je také zajištění dodávek pitné vody v odpovídající jakosti a množství, protože mnohé obce nedisponují kvůli klimatickým změnám (opakující se suchá období) dostatečnými a spolehlivými zdroji pitné vody.</p> <p>Relativně stabilní (i když stále nedostatečná) je síť zařízení sloužících k ekologicky šetrnému nakládání s odpady. Postupně se daří zvyšovat podíl tříděných odpadů a omezovat rozsah živelného skládkování odpadů v místech, která k tomu nejsou určena. Systém sběru a třídění odpadů je na území MAS Lužnice poměrně uspokojivý.</p> <p>Současný stav dopravní infrastruktury na území MAS Lužnice lze považovat za průměrný, nicméně je důležité zachovávat stávající míru investic pro jejich údržbu a v některých případech i dále pokračovat v jejich rozvoji. Důležitým tématem je neustálé zvyšování bezpečnosti dopravy, a to prostřednictvím různých dílčích opatření, a to jak v obcích, tak i mimo ně. Na některých rizikových úsecích také chybí prvky pro zklidnění dopravy a trasy pro pěší včetně lávek. Dále je důležité se zaměřovat na zlepšování technického stavu chodníků, a to včetně výstavby nových, a to jak v rámci obcí, tak i mezi obcemi. Důležitým tématem je v některých lokalitách nedostatek parkovacích míst pro obyvatele a návštěvníky.</p> <p>Kvalita veřejných prostranství a veřejné zeleně v obcích má úzkou vazbu na úsilí mnoha obcí reagovat na poptávku po vytvoření infrastruktury pro trávení volného času a komplexního řešení revitalizace veřejných prostranství, a to především v centrech nebo centrálních částech svých obcí. Často se jedná o malé projekty, ale v řadě obcí jsou řešeny i komplexní projekty řešící pěší dopravu, instalaci mobiliářů, herních prvků nebo revitalizace či novou výstavbu zeleně najednou.</p> <p>Významným tématem jsou smart řešení v oblasti infrastruktury, její automatizace a digitalizace, jako jsou např. chytré vodoměry s dálkovým přístupem, chytré veřejné osvětlení apod.</p> <p>Zkvalitnění technické a dopravní infrastruktury území působnosti MAS přispěje ke zlepšení kvality života obyvatel i návštěvníků. Zajistí tak vyšší atraktivitu území a tím i její další rozvoj.</p>
<p>6. Obnova a ochrana krajiny a přírody, péče o životní prostředí</p>	<p>Zlepšování stavu životního prostředí je hlavně kontinuální proces pro zachování přirozených funkcí krajiny a pro přijímání šetrných způsobů zásahů v péči o krajinu a okolní prostředí. V tomto kontextu je potřeba realizovat aktivity, které budou respektovat šetrné využívání krajiny, podporu biodiverzity, diverzifikaci zemědělství a chytrého hospodaření v krajině, včetně zadržování vody, a to i v zastavěném území obcí. V tomto kontextu je potřeba věnovat pozornost výsadbě alejí a zeleně ve volné krajině i intravilánu obcí.</p> <p>Oblast hospodaření s vodou, zadržování vody v krajině a boj se suchem/povodněmi je v posledních letech často zmiňovaným tématem. Tento nepříznivý vliv zaznamenáváme i na našem území. Pro zlepšení</p>



	<p>stávající situace budou potřeba investice do různých studií a analýz pro tvorbu strategií k vytvoření preventivních opatření.</p> <p>Důležitou součástí komplexního přístupu při zlepšování životního prostředí a péče o krajinu je prohlubování znalostí všech zúčastněných o aktivitách přispívajících k ochraně životního prostředí. V tomto kontextu je tak potřeba realizovat široké spektrum aktivit, např. EVVO, vhodnou edukaci zemědělců a lesníků a v neposlední řadě i vzájemnou výměnu zkušeností na úrovni obcí.</p> <p>I nadále je relativně vysoká poptávka po výměně zastaralých lokálních topenišť na pevná paliva za jiné ekologičtější zdroje. Z druhé strany je potřeba i nadále investovat do zateplování budov a věnovat pozornost dalším energetickým úsporám.</p> <p>Zlepšování životního prostředí je nutnou podmínkou dalšího rozvoje území. Bez kvalitního životního prostředí se může stát území neobyvatelné pro člověka.</p>
7. Rozvoj komunitního života v obcích	<p>Dlouhodobě v oblasti podpory zázemí pro kulturní, společenské a sportovní aktivity sledujeme pozvolný zhoršující se stav infrastruktury pro spolkovou, zájmovou a kulturní činnost (klubovny, knihovny, muzea, galerie a další zázemí) a rovněž infrastruktury pro zajištění bezpečnosti (hasičských zbrojnic). Zároveň chybí dostatek finančních prostředků na investice do jejich obnovy. Celá řada hojně navštěvovaných akcí je realizována různými spolky. Ty ale nedisponují potřebnými finančními prostředky pro pravidelnou údržbu a zlepšování prostor pro pořádání těchto akcí. Rekonstrukce a revitalizace (případně výstavba nových prostor) je tak stále aktuálním tématem pro kvalitní zázemí těchto akcí, které primárně slouží pro obyvatele obcí a v menší míře jsou navštěvovány i turisty.</p> <p>Je důležité reagovat na skutečnost, že v některých obcích (z důvodu nové výstavby nebo zanedbání pravidelné údržby) dochází k narušení přirozených center obcí. V rámci nově vznikajících projektů bude potřeba zahrnout vytváření vhodných prostor pro přirozené setkávání lidí a revitalizaci veřejného prostranství obcí.</p> <p>Naplnění těchto potřeb povede k zásadnímu zkvalitnění života obyvatel a tím i ke stabilizaci a rozvoji území.</p>
8. Vzdělávání a sociální problematika	<p>Sociální oblast je komplexně řešena v rámci Komunitního plánu sociálních služeb ORP Tábor 2020–2022 a Střednědobého plánu rozvoje sociálních služeb ORP Soběslav na období 2020–2022. Nad rámec již fungujících sociálních služeb na území MAS Lužnice je potřeba i nadále podporovat různé cílové skupiny a zajišťovat dostupnost sociálních služeb a využívat komunitní sociální práci co nejlíže těmto osobám, tj. přímo v obcích. Poptávka je po neformálních aktivitách typu komunitní akce, sousedská výpomoc, dobrovolnictví, příměstské tábory, vzdělávací a preventivní aktivity apod.</p> <p>Rozvoji školství se věnuje samostatně tzv. Místní akční plán pro ORP Soběslav a Tábor, jehož součástí je i území MAS Lužnice. V uplynulých</p>



letech došlo k celé řadě drobných i větších investic do rozvoje infrastruktury škol. Byla kontinuálně posilována kvalita vzdělávání a vzdělávacích programů na jednotlivých školách. V nadcházejícím období se pozornost bude i nadále zaměřovat na zkvalitnění stávající infrastruktury, bude docházet k postupné modernizaci vybavení a zlepšování technické kvality budov. Poptávka je po neformálním vzdělávání, a to především v oblastech zvyšování dostupnosti mimoškolních kroužků, dětských klubů apod.

Důležitý bude také rozvoj personálních kapacit a samotné kvality programů ve vzdělávání, včetně výměny zkušeností a spolupráce mezi pedagogy a dle možností i podpora a motivace nových personálních kapacit, tj. učitelů a jejich působení na jednotlivých školách.

Splněním výše uvedeného se tak účinně zvýší předpoklad pro zkvalitnění zázemí pro formální i neformální vzdělávání a bude posilován a zkvalitňován proces vzdělávání na jednotlivých školách.

Pro podporu bytové výstavby, včetně sociálního bydlení je důležité vyhledávání vhodných lokalit pro novou zástavbu a vytipování objektů vhodných pro bydlení. Sociální bydlení není na úrovni obcí na území MAS Lužnice doposud nijak cíleně rozvíjeno. V území je však evidována poptávka po novém bydlení a s tím souvisí i zajištění vhodné infrastruktury a zasíťování pozemků. V kontextu sociálního bydlení budeme podporovat různé projekty pro rekonstrukci nebo revitalizaci různých typů budov.

Kvalita vzdělávání hraje podstatnou roli při hledání místa bydliště mladých rodin. Stejně tak sociální situace a dostupnost péče. Hrají tak zásadní roli při rozvoji počtu obyvatel území.



## 3. Strategická část

### 3.1 Strategický rámec

#### 3.1.1 Vize

V roce 2027 bude území MAS Lužnice územím, které vytváří všechny podmínky pro spokojený život svým obyvatelům, a to díky zachovalému životnímu prostředí, kvalitní infrastrukturou, dostatkem pracovních příležitostí. Zemědělci a podnikatelé mají dostatečnou podporu pro rozvoj a inovace. Města i vesnice nabízí bohatý spolkový a kulturní život, kvalitní vzdělávání i sociální zabezpečení. Území je vyhledávané návštěvníky díky zachovalým památkám, přírodě, tradicím i novým zážitkům, ale také díky kvalitní propagaci a infrastruktuře.

#### 3.1.2 Strategické cíle

##### STRATEGICKÝ CÍL 1: Rozvoj podnikatelských aktivit v regionu

Indikátory: Počet podporovaných mikropodniků, malých a středních podniků

##### STRATEGICKÝ CÍL 2: Rozvoj cestovního ruchu

Indikátory: Počet podpořených projektů rozvíjejících cestovní ruch

##### STRATEGICKÝ CÍL 3: Rozvoj zemědělské činnosti

Indikátory: Počet podpořených zemědělských podniků/příjemců

##### STRATEGICKÝ CÍL 4: Rozvoj lesnictví

Indikátory: Počet subjektů s podporou pro lesnickou infrastrukturu, Počet subjektů s podporou na investice do lesnické techniky a technologií

##### STRATEGICKÝ CÍL 5: Rozvoj infrastruktury v regionu

Indikátory: Počet podpořených operací

##### STRATEGICKÝ CÍL 6: Zlepšení stavu životního prostředí

Indikátory: Počet podpořených projektů

##### STRATEGICKÝ CÍL 7: Rozvoj kultury, sportu a trávení volného času

Indikátory: Počet podpořených organizací/projektů

##### STRATEGICKÝ CÍL 8: Rozvoj sociální oblasti, vzdělávání a péče o děti

Indikátory: Počet podpořených organizací/projektů





### 3.1.3 Specifické cíle a opatření Strategického rámce

#### **Specifický cíl 1.1: Rozvoj malých a středních podniků**

*Rozvojová potřeba: 1. Rozvoj podnikání, služeb a řemesel*

*Opatření 1.1.1: Podpora tradiční lidové výroby a řemesel*

- Vhodnými aktivitami je přímá podpora místních producentů, marketingové aktivity směřující ke zviditelnění a nabídce výrobků, včetně organizace společných trhů a podpora školení a vzdělávání v oblasti tradiční lidové výroby a řemesel.

*Opatření 1.1.2: Podpora investic pro živnostníky, malé a střední podniky*

- Vhodnými aktivitami je výstavba a rekonstrukce objektů pro podnikání a související infrastruktury a nákup vybavení zvyšující efektivitu práce živnostníků, malých a středních podniků, zejména začínajících. Podpora zavádění technologických inovací, alternativních pohonů, využívání digitálních nástrojů a principů Průmyslu 4.0. Podpora projektů start-ups/spin-offs.

#### **Specifický cíl 2.1: Zlepšení komplexní nabídky pro turisty**

*Rozvojová potřeba: 2. Rozvoj návštěvnosti území*

*Opatření 2.1.1: Revitalizace kulturního a historického dědictví*

- Vhodnými aktivitami je oprava památek a drobných sakrálních staveb, jejich propagace a informační aktivity.

*Opatření 2.1.2: Výstavba a obnova turistických stezek a odpočinkových zón v lesích*

- Vhodnými aktivitami je výstavba a obnova rekreačních stezek a odpočinkových zón včetně doprovodné turistické infrastruktury a značení v lesích.

*Opatření 2.1.3: Budování přírodních koupališť*

- Vhodnými aktivitami je budování koupališť a čištění rybníků vhodných pro koupání.

*Opatření 2.1.4: Podpora ubytovacích a stravovacích zařízení*

- Vhodnými aktivitami je výstavba, oprava ubytovacích a stravovacích zařízení, zejména v souvislosti se zvyšováním kvality služeb a související propagace, včetně využívání digitálních nástrojů.

*Opatření 2.1.5: Údržba, budování a značení cyklostezek, cyklotras a naučných stezek včetně odpočinkových míst*

- Vhodnými aktivitami je výstavba, oprava značení cyklostezek, cyklotras, turistických a naučných stezek, včetně odpočinkových míst (s dětskými prvky) a související propagace.

#### **Specifický cíl 2.2: Zvýšení návštěvnosti regionu**

*Rozvojová potřeba: 2. Rozvoj návštěvnosti území*

*Opatření 2.2.1: Podpora spolupráce subjektů*



- Vhodnými aktivitami je podpora spolupráce subjektů v oblasti cestovního ruchu.

#### *Opatření 2.2.2: Podpora rozvoje informačních center*

- Vhodnými aktivitami je podpora činnosti informačních center a jejich on-line služeb.

### **Specifický cíl 3.1: Rozvoj technického potenciálu a podpora inovačních procesů**

#### *Rozvojová potřeba: 3. Podpora zemědělství*

##### *Opatření 3.1.1: Podpora investic do zemědělských činností*

- Vhodnými aktivitami je podpora projektů zaměřených na investice, které zlepší celkovou výkonnost zemědělského podniku a zvýší jeho konkurenceschopnost a projektů zaměřených na živočišnou a rostlinnou výrobu.

### **Specifický cíl 3.2: Rozvoj agroturistiky**

#### *Rozvojová potřeba: 3. Podpora zemědělství*

##### *Opatření 3.2.1: Podpora výstavby a modernizace ubytovacích a doprovodných kapacit*

- Vhodnými aktivitami je podpora výstavby, přestavby a modernizace ubytovacích zařízení včetně vybavení a podpora výstavby a modernizace doprovodných zařízení jako jsou půjčovny sportovních potřeb a sportovních zařízení.

### **Specifický cíl 3.3: Podpora spolupráce zemědělců, zpracování a odbytu zemědělské produkce**

#### *Rozvojová potřeba: 3. Podpora zemědělství*

##### *Opatření 3.3.1: Podpora zpracování zemědělských produktů*

- Vhodnými aktivitami je podpora modernizace výrobních zařízení, zavádění nových technologií, zlepšení a racionalizace postupů zpracování zemědělských produktů, investice ke zlepšování a monitorování kvality potravinářských výrobků a zavádění technologií šetrných k životnímu prostředí.

##### *Opatření 3.3.2: Podpora přímého prodeje místních produktů*

- Vhodnými aktivitami je podpora prodeje místních produktů prostřednictvím pojezdných prodejen, farmářských trhů, prodeje ze dvora, tvorba krátkých dodavatelských řetězců včetně společného pořízení strojů, technologií a vybavení, výstavbu a rekonstrukci nemovitého majetku, podpora využívání digitálních nástrojů a služeb apod.

### **Specifický cíl 3.4: Údržba krajiny**

#### *Rozvojová potřeba: 3. Podpora zemědělství*

##### *Opatření 3.4.1: Údržba neobdělávaných zemědělských ploch*

- Vhodnými aktivitami je podpora údržby neobdělávaných zemědělských ploch.



### **Specifický cíl 4.1: Vytvořit silné lesnické odvětví a modernizovat lesnické podniky**

Rozvojová potřeba: **4. Podpora lesnictví**

*Opatření 4.1.1: Investice do lesní infrastruktury*

- Vhodnými aktivitami je podpora výstavby nebo opravy lesních komunikací a objektů sloužících lesnímu hospodářství a činností vedoucích ke zvyšování společenské hodnoty lesů.

*Opatření 4.1.2: Modernizace technického vybavení*

- Vhodnými aktivitami je podpora modernizace a pořízení nového technického vybavení pro hospodaření v lesích včetně zpracování dřeva.

### **Specifický cíl 5.1: Podpora bezpečné a ekologické dopravy**

Rozvojová potřeba: **5. Zkvalitnění a rozvoj technické a dopravní infrastruktury**

*Opatření 5.1.1: Výstavba a rekonstrukce místních a účelových komunikací*

- Vhodnými aktivitami je oprava a rekonstrukce stávajících a výstavba nových místních a účelových komunikací včetně polních cest, výstavby a rekonstrukce mostků a propustí.

*Opatření 5.1.2: Rekonstrukce a výstavby chodníků včetně doprovodných staveb*

- Vhodnými aktivitami je oprava a výstavba chodníků, včetně doprovodných prvků (zábradlí, veřejného osvětlení apod.). Chytrá řešení v oblasti veřejného osvětlení.

### **Specifický cíl 5.2: Modernizace vodovodů a kanalizací**

Rozvojová potřeba: **5. Zkvalitnění a rozvoj technické a dopravní infrastruktury**

*Opatření 5.2.1: Rekonstrukce a výstavba vodovodů a kanalizací*

- Vhodnými aktivitami je postupné doplňování, modernizace a rekonstrukce současných vodovodů a výstavba nových vodovodů (včetně doprovodných investic). Dále budování nové kanalizační sítě, dostavby stávající kanalizační sítě a případně k provedení oprav a rekonstrukcí stávajících systémů, včetně souvisejících zařízení. Instalace smart řešení v oblasti měření dodávek pitné vody.

*Opatření 5.2.2: Výstavba a údržba ČOV a alternativních způsobů čištění*

- Vhodnými aktivitami je výstavba a údržba čistíren odpadních vod a budování alternativních způsobů čištění.

*Opatření 5.2.3: Ochrana zdrojů pitné vody*

- Vhodnými aktivitami je realizace opatření pro zlepšení kvality povrchových i podzemních vod.

*Opatření 5.2.4: Výstavba a obnova vodárenských zařízení*

- Vhodnými aktivitami je nová výstavba a obnova stávajících vodárenských zařízení.



### **Specifický cíl 5.3: Rozvoj dopravní obslužnosti**

*Rozvojová potřeba: 5. Zkvalitnění a rozvoj technické a dopravní infrastruktury*

*Opatření 5.3.1: Výstavba a rekonstrukce zastávek/nádraží*

- Vhodnými aktivitami je oprava, rekonstrukce nebo výstavba nádraží a zastávek s cílem podpořit integrovaný přístup dopravců včetně zajištění potřeb osob s omezenou schopností pohybu a orientace.

### **Specifický cíl 5.4: Zlepšování stavu veřejných budov a prostranství**

*Rozvojová potřeba: 5. Zkvalitnění a rozvoj technické a dopravní infrastruktury*

*Opatření 5.4.1: Rekonstrukce a nová výstavba veřejných budov*

- Vhodnými aktivitami je oprava, rekonstrukce, modernizace a nová výstavba veřejných budov. Upřednostňovány budou energeticky úsporná řešení.

*Opatření 5.4.2: Rekonstrukce památek a sakrálních staveb*

- Vhodnými aktivitami je obnova a rekonstrukce památek (kulturních památek, památkových rezervací, památkových zón, kulturních prvků vesnic a krajiny, památek místního významu, historických parků, zahrad, alejí a skupin stromů).

*Opatření 5.4.3: Rekonstrukce a údržba veřejných prostranství*

- Vhodnými aktivitami je údržba, obnova a rekonstrukce veřejných prostranství, včetně úprav a zřizování dětských hřišť.

### **Specifický cíl 6.1: Ochrana krajiny a zlepšování vzhledu obcí**

*Rozvojová potřeba: 6. Obnova a ochrana krajiny a přírody, péče o životní prostředí*

*Opatření 6.1.1: Rozvoj a údržba zeleně v intravilánu obcí*

- Vhodnými aktivitami je výsadba nových stromů, keřů, trávníků a okrasných květin, zdravotní řezy a kácení rizikových a starých dřevin, úpravy prostranství včetně drobných doprovodných staveb.

*Opatření 6.1.2: Výsadba alejí a zeleně ve volné krajině*

- Vhodnými aktivitami je výsadba soliterních dřevin, liniové a skupinové výsadby (včetně ovocných stromů tradičních krajových odrůd); zakládání liniových travních porostů, změna druhově chudých lučních společenstev na druhově bohaté za použití genetiky a stanovišti odpovídajícího osiva, terénní urovnávky.

*Opatření 6.1.3: Přírodě blízká protipovodňová opatření*

- Vhodnými aktivitami je výstavba retenčních nádrží, hrazení bystřin nebo stabilizace strží. Dále preventivní opatření jako zkapacitnění koryta vodního toku, stabilizace koryta, zabezpečení břehů. Dále také protierozní opatření např. zábrany sesuvů půdy, sanace erozních rýh zřizování zasakovacích pásů, průlehů a protierozních mezí, komplexní revitalizace koryta, zřizování ochranných nádrží nebo poldrů apod.



#### *Opatření 6.1.4: Podpora ochrany lesů*

- Vhodnými aktivitami je zalesňování a zakládání lesů, zavádění preventivních opatření v lesích, obnova lesních porostů po kalamitách, investice do ochrany melioračních a zpevňujících dřevin, certifikace lesa.

#### *Opatření 6.1.5: Zadržování vody v krajině*

- Vhodnými jsou aktivity pro adaptaci krajiny pro zádrž většího objemu vody, obnova přirozených vodních toků, meandrů, regenerace zemědělské krajiny, obnova mokřadních ploch či přerušení odvodňovacích potrubí apod.

#### *Opatření 6.1.6: Výstavba a rekonstrukce rybníků a nádrží*

- Vhodnými aktivitami je výstavba, obnova nebo rekonstrukce vodních nádrží, včetně jejich technického vybavení, odstraňování sedimentů ze dna rybníků, dále revitalizace umělých zdrojů požární vody v obcích.

### **Specifický cíl 6.2: Energetické úspory a ochrana ovzduší**

#### *Rozvojová potřeba: 6. Obnova a ochrana krajiny a přírody, péče o životní prostředí*

##### *Opatření 6.2.1: Podpora ekologického způsobu vytápění*

- Vhodnými aktivitami je modernizace stávajících kotlů na tuhá paliva, tepelná čerpadla, solární systémy na ohřev TUV a přitápění, využití rekuperačních technologií a plynofikace pro občany i firmy.

##### *Opatření 6.2.2: Zateplování budov*

- Vhodnými aktivitami je zateplování budov obytných, veřejných i budov sloužících k podnikání.

### **Specifický cíl 6.3: Šetrné nakládání s odpady**

#### *Rozvojová potřeba: 6. Obnova a ochrana krajiny a přírody, péče o životní prostředí*

##### *Opatření 6.3.1: Podpora třídění odpadu*

- Vhodnými aktivitami je rekonstrukce či dobudování technické infrastruktury pro efektivní a účelné třídění odpadů, podpora osvěty a dále budování systémů sběru a svozu biologického odpadu, podpora kompostáren a osvěty.

##### *Opatření 6.3.2: Likvidace a revitalizace černých skládek*

- Vhodnými aktivitami je mapování, likvidace a revitalizace černých skládek.

### **Specifický cíl 7.1: Rozvoj místní kultury a spolkové činnosti**

#### *Rozvojová potřeba: 7. Rozvoj komunitního života v obcích*

##### *Opatření 7.1.1: Podpora kulturních a spolkových aktivit*

- Vhodnými aktivitami je podpora činnosti spolků a organizací rozvíjejících kulturní život v regionu, podpora spolupráce a výměny zkušeností mezi jednotlivými subjekty v kulturní oblasti a podpora propagace jednotlivých aktivit a kulturních akcí.



*Opatření 7.1.2: Budování a zlepšování technického stavu a vybavení kulturních a spolkových zařízení*

- Vhodnými aktivitami je podpora projektů zaměřených na stavební rekonstrukce, opravy a případně nové výstavby kulturních a spolkových zařízení a na modernizaci jejich vybavení.

*Opatření 7.1.3: Rozvoj malých muzeí a galerií*

- Vhodnými aktivitami je výstavba, oprava místních muzeí a galerií a výstavních prostor, podpora realizace jejich expozic a související propagace.

*Opatření 7.1.4: Podpora místních knihoven*

- Vhodnými aktivitami je podpora projektů zaměřených na rozvoj čtenářství a celoživotního učení (přednášky, semináře, besedy, soutěže, výstavy apod.), podpora komunitní činnosti knihoven a projekty na obnovu, rekonstrukci a vybavení objektů místních knihoven.

**Specifický cíl 7.2: Rozvoj sportu**

*Rozvojová potřeba: 7. Rozvoj komunitního života v obcích*

*Opatření 7.2.1: Podpora rekreačního sportu*

- Vhodnými aktivitami je podpora činnosti sportovních klubů a oddílů na území regionu včetně podpory školních klubů, podpora konání sportovních akcí a aktivit volného času dětí a mládeže, podpora zapojení občanů do pravidelné sportovní činnosti a podpora vybavení sportovišť, sportovních oddílů potřebným sportovním náradím.

*Opatření 7.2.2: Rekonstrukce a výstavba nových sportovních zařízení*

- Vhodnými aktivitami je podpora rekonstrukce, modernizace a budování odpovídající sportovní infrastruktury.

**Specifický cíl 8.1: Péče o děti a mládež**

*Rozvojová potřeba: 8. Vzdělávání a sociální problematika*

*Opatření 8.1.1: Podpora školních družin, klubů, kroužků, oddílů a zájmové mimoškolní činnosti*

- Vhodnými aktivitami je podpora práce s dětmi a mládeží, stavební rekonstrukce, modernizace a vybavení prostor, rozšíření nabídky kroužků, podpora příměstských táborů pro děti a mládež s důrazem na polytechnického vzdělávání.

*Opatření 8.1.2: Podpora mateřských a rodičovských center*

- Vhodnými aktivitami je podpora jejich činnosti, výstavby, rekonstrukce a údržby mateřských a rodičovských center včetně vybavení.

**Specifický cíl 8.2: Rozvoj vzdělávání**

*Rozvojová potřeba: 8. Vzdělávání a sociální problematika*

*Opatření 8.2.1: Modernizace a vybavení škol a školských zařízení včetně budování nových učeben*



- Vhodnými aktivitami je budování nových učeben, modernizace objektů a prostor pro vzdělávání, modernizace vybavení škol a školských zařízení vedoucí k vyšší efektivitě výuky a zkvalitnění procesu vzdělávání.

#### *Opatření 8.2.2: Podpora zlepšování kvality výuky ve školách a školských zařízení*

- Vhodnými aktivitami je vytváření podmínek pro zvýšení efektivity rozvoje čtenářské a informační gramotnosti žáků a kvality výuky cizích jazyků, podpora inovativních metod a forem práce zaměřených na rozvoj schopností žáků, vytváření podmínek pro zavádění nových vyučovacích metod a podpora vzdělávacích aktivit pedagogických pracovníků. Důraz na kreativitu, badatelské přístupy, technickou představitost, logické a kritické myšlení, řešení problémů, vyhodnocování informací, projektově zaměřenou výuku založenou na znalostním základu přírodních věd a matematiky.

#### *Opatření 8.2.3: Rozvoj zájmového, neformálního a celoživotního vzdělávání*

- Vhodnými aktivitami je podpora zájmového, neformálního a celoživotního vzdělávání.

### **Specifický cíl 8.3: Rozvoj sociální oblasti**

#### *Rozvojová potřeba: 8. Vzdělávání a sociální problematika*

##### *Opatření 8.3.1: Podpora sociálních služeb, komunitní sociální práce a dalších činností v rámci sociálního začleňování*

- Vhodnými aktivitami je podpora poskytovatelů sociálních služeb, komunitní sociální práce a dalších činností v rámci sociálního začleňování.

##### *Opatření 8.3.2: Budování a rekonstrukce objektů pro sociální a doprovodné služby*

- Vhodnými aktivitami je podpora budování a rekonstrukce objektů pro poskytování sociálních a doprovodných služeb, komunitních center včetně nezbytného vybavení.

### **Specifický cíl 8.4: Podpora bydlení**

#### *Rozvojová potřeba: 8. Vzdělávání a sociální problematika*

##### *Opatření 8.4.1: Výstavba a rekonstrukce bytových domů*

- Vhodnými aktivitami je výstavba, opravy a rekonstrukce bytových domů, startovacích a sociálních bytů.



Tabulka 4 Schéma hierarchie cílů a opatření SCLLD

Strategický cíl	Indikátor strategického cíle	Specifické cíle	Opatření Strategického rámce
1. Rozvoj podnikatelských aktivit v regionu	Počet podporovaných mikropodniků, malých a středních podniků	1.1 Rozvoj malých a středních podniků	1.1.1 Podpora tradiční lidové výroby a řemesel
			1.1.2 Podpora investic pro živnostníky, malé a střední podniky
2. Rozvoj cestovního ruchu	Počet podpořených projektů rozvíjejících cestovní ruch	2.1 Zlepšení komplexní nabídky pro turisty	2.1.1 Revitalizace kulturního a historického dědictví
			2.1.2 Výstavba a obnova turistických stezek a odpočinkových zón v lesích
			2.1.3 Budování přírodních koupališť
			2.1.4 Podpora ubytovacích a stravovacích zařízení
			2.1.5 Údržba, budování a značení cyklostezek, cyklotras a naučných stezek včetně odpočinkových míst
		2.2 Zvýšení návštěvnosti regionu	2.2.1 Podpora spolupráce subjektů
2.2.2 Podpora rozvoje informačních center			
3. Rozvoj zemědělské činnosti	Počet podpořených zemědělských podniků/příjemců	3.1 Rozvoj technického potenciálu a podpora inovačních procesů	3.1.1 Podpora investic do zemědělských činností
		3.2 Rozvoj agroturistiky	3.2.1 Podpora výstavby a modernizace ubytovacích a doprovodných kapacit
		3.3 Podpora spolupráce zemědělců, zpracování a odbytu zemědělské produkce	3.3.1 Podpora zpracování zemědělských produktů
			3.3.2 Podpora přímého prodeje místních produktů
3.4 Údržba krajiny	3.4.2 Údržba neobdělávaných zemědělských ploch		





4. Rozvoj lesnictví	Počet subjektů s podporou pro lesnickou infrastrukturu	4.1 Vytvořit silné lesnické odvětví a modernizovat lesnické podniky	4.1.1 Investice do lesní infrastruktury
	Počet subjektů s podporou na investice do lesnické techniky a technologií		4.1.2 Modernizace technického vybavení
5. Rozvoj infrastruktury v regionu	Počet podpořených operací	5.1 Podpora bezpečné a ekologické dopravy	5.1.1 Výstavba a rekonstrukce místních a účelových komunikací
			5.1.2 Rekonstrukce a výstavby chodníků včetně doprovodných staveb
		5.2 Modernizace vodovodů a kanalizací	5.2.1 Rekonstrukce a výstavba vodovodů a kanalizací
			5.2.2 Výstava a údržba ČOV a alternativních způsobů čištění
			5.2.3 Ochrana zdrojů pitné vody
			5.2.4 Výstavba a obnova vodárenských zařízení
		5.3 Rozvoj dopravní obslužnosti	5.3.1 Výstavba a rekonstrukce zastávek/nádraží
		5.4 Zlepšování stavu veřejných budov a prostranství	5.4.1 Rekonstrukce a nová výstavba veřejných budov
			5.4.2 Rekonstrukce památek a sakrálních staveb
			5.4.3 Rekonstrukce a údržba veřejných prostranství
6. Zlepšení stavu životního prostředí	Počet podpořených projektů	6.1 Ochrana krajiny a zlepšování vzhledu obcí	6.1.1 Rozvoj a údržba zeleně v intravilánu obcí
			6.1.2 Výsadba alejí a zeleně ve volné krajině
			6.1.3 Přírodě blízká protipovodňová opatření



			6.1.4 Podpora ochrany lesů		
			6.1.5 Zadržování vody v krajině		
			6.1.6 Výstavba a rekonstrukce rybníků a nádrží		
				6.2 Energetické úspory a ochrana ovzduší	6.2.1 Podpora ekologického způsobu vytápění
					6.2.2 Zateplování budov
				6.3 Šetrné nakládání s odpady	6.3.1 Podpora třídění odpadů
					6.3.2 Likvidace a revitalizace černých skládek
		7. Rozvoj kultury, sportu a trávení volného času	Počet podpořených organizací /projektů	7.1 Rozvoj místní kultury a spolkové činnosti	7.1.1 Podpora kulturních a spolkových aktivit
					7.1.2 Budování a zlepšování technického stavu a vybavení kulturních a spolkových zařízení
7.1.3 Rozvoj malých muzeí a galerií					
7.1.4 Podpora místních knihoven					
7.2 Rozvoj sportu	7.2.1 Podpora rekreačního sportu				
	7.2.2 Rekonstrukce a výstavba nových sportovních zařízení				
8. Rozvoj sociální oblasti, vzdělávání a péče o děti	Počet podpořených organizací /projektů	8.1 Péče o děti a mládež	8.1.1 Podpora školních družin, klubů, kroužků, oddílů a zájmové mimoškolní činnosti		
			8.1.2 Podpora mateřských a rodičovských center		
		8.2 Rozvoj vzdělávání	8.2.1 Modernizace a vybavení škol a školských zařízení včetně budování nových učeben		
			8.2.2 Podpora zlepšování kvality výuky ve školách a školských zařízení		



EVROPSKÁ UNIE  
Evropský fond pro regionální rozvoj  
Integrovaný regionální operační program



MINISTERSTVO  
PRO MÍSTNÍ  
ROZVOJ ČR

			8.2.3 Rozvoj zájmového, neformálního a celoživotního vzdělávání
		8.3 Rozvoj sociální oblasti	8.3.1 Podpora sociálních služeb, komunitní sociální práce a dalších činností v rámci sociálního začleňování
			8.3.2 Budování a rekonstrukce objektů pro sociální a doprovodné služby
		8.4 Podpora bydlení	8.4.1 Výstavba a rekonstrukce bytových domů



## 3.2 Vazba na Strategii regionálního rozvoje ČR 21+

Tabulka 5 Naplňování SRR ČR 21+ prostřednictvím opatření Strategického rámce SCLLD

Specifický cíl Strategického rámce SCLLD	Opatření Strategického rámce SCLLD	Specifický cíl SRR ČR 21+
1.1 Rozvoj malých a středních podniků	1.1.1 Podpora tradiční lidové výroby a řemesel	5.1
	1.1.2 Podpora investic pro živnostníky, malé a střední podniky	5.1
2.1 Zlepšení komplexní nabídky pro turisty	2.1.1 Revitalizace kulturního a historického dědictví	3.3
	2.1.2 Výstavba a obnova turistických stezek a odpočinkových zón v lesích	3.1
	2.1.3 Budování přírodních koupališť	Bez vazby
	2.1.4 Podpora ubytovacích a stravovacích zařízení	3.1
	2.1.5 Údržba, budování a značení cyklostezek, cyklotras a naučných stezek včetně odpočinkových míst	3.1
2.2 Zvýšení návštěvnosti regionu	2.2.1 Podpora spolupráce subjektů	3.1
	2.2.2 Podpora rozvoje informačních center	3.1; 3.3
3.1 Rozvoj technického potenciálu a podpora inovačních procesů	3.1.1 Podpora investic do zemědělských činností	3.4; 5.1
3.2 Rozvoj agroturistiky	3.2.1 Podpora výstavby a modernizace ubytovacích a doprovodných kapacit	3.1
3.3 Podpora spolupráce zemědělců, zpracování a odbytu zemědělské produkce	3.3.1 Podpora zpracování zemědělských produktů	Bez vazby
	3.3.2 Podpora přímého prodeje místních produktů	Bez vazby
3.4 Údržba krajiny	3.4.1 Údržba neobdělávaných zemědělských ploch	3.4; 4.6
4.1 Vytvořit silné lesnické odvětví a modernizovat lesnické podniky	4.1.1 Investice do lesní infrastruktury	3.4
	4.1.2 Modernizace technického vybavení	5.1
5.1 Podpora bezpečné a ekologické dopravy	5.1.1 Výstavba a rekonstrukce místních a účelových komunikací	5.2
	5.1.2 Rekonstrukce a výstavby chodníků včetně doprovodných staveb a veřejného osvětlení	5.4
5.2 Modernizace vodovodů a kanalizací	5.2.1 Rekonstrukce a výstavba vodovodů a kanalizací	5.4
	5.2.2 Výstavba a údržba ČOV a alternativních způsobů čištění	5.4



Specifický cíl Strategického rámce SCLLD	Opatření Strategického rámce SCLLD	Specifický cíl SRR ČR 21+
	5.2.3 Ochrana zdrojů pitné vody	3.4
	5.2.4 Výstavba a obnova vodárenských zařízení	5.4
5.3 Rozvoj dopravní obslužnosti	5.3.1 Výstavba a rekonstrukce zastávek/nádraží	5.2
5.4 Zlepšování stavu veřejných budov a prostranství	5.4.1 Rekonstrukce a nová výstavba veřejných budov	5.4
	5.4.2 Rekonstrukce památek a sakrálních staveb	3.3
	5.4.3 Rekonstrukce a údržba veřejných prostranství	5.4
6.1. Ochrana krajiny a zlepšování vzhledu obcí	6.1.1 Rozvoj a údržba zeleně v intravilánu obcí	3.4
	6.1.2 Výsadba alejí a zeleně ve volné krajině	3.4
	6.1.3 Přírodě blízká protipovodňová opatření	3.4
	6.1.4 Podpora ochrany lesů	3.4
	6.1.5 Zadržování vody v krajině	3.4
	6.1.6 Výstavba a rekonstrukce rybníků a nádrží	3.4
6.2 Energetické úspory a ochrana ovzduší	6.2.1 Podpora ekologického způsobu vytápění	3.5
	6.2.2 Zateplování budov	3.4
6.3 Šetrné nakládání s odpady	6.3.1 Podpora třídění odpadů	Bez vazby
	6.3.2 Likvidace a revitalizace černých skládek	Bez vazby
7.1 Rozvoj místní kultury a spolkové činnosti	7.1.1 Podpora kulturních a spolkových aktivit	3.3
	7.1.2 Budování a zlepšování technického stavu a vybavení kulturních a spolkových zařízení	3.3
	7.1.3 Rozvoj malých muzeí a galerií	3.3
	7.1.4 Podpora místních knihoven	3.3, 5.4
7.2 Rozvoj sportu	7.2.1 Podpora rekreačního sportu	Bez vazby
	7.2.2 Rekonstrukce a výstavba nových sportovních hřišť	Bez vazby
8.1 Péče o děti a mládež	8.1.1 Podpora školních družin, klubů, kroužků, oddílů a zájmové mimoškolní činnosti	3.3
	8.1.2 Podpora mateřských a rodičovských center	3.3
8.2 Rozvoj vzdělávání	8.2.1 Modernizace a vybavení škol a školských zařízení včetně budování nových učeben	3.3
	8.2.2 Podpora zlepšování kvality výuky ve školách a školských zařízení	3.3
	8.2.3 Rozvoj zájmového, neformálního a celoživotního vzdělávání	3.3



Specifický cíl Strategického rámce SCLLD	Opatření Strategického rámce SCLLD	Specifický cíl SRR ČR 21+
8.3 Rozvoj sociální oblasti	8.3.1 Podpora sociálních služeb, komunitní sociální práce a dalších činností v rámci sociálního začleňování	3.3
	8.3.2 Budování a rekonstrukce objektů pro sociální a doprovodné služby	3.3
8.4 Podpora bydlení	8.4.1 Výstavba a rekonstrukce bytových domů	5.3; 5.4









## Popis vazby mezi jednotlivými opatřeními SCLLD

### Silná vazba

Opatření 1.1.1 Podpora tradiční výroby a řemesel a 1.1.2 Podpora investic pro živnostníky, malé a střední podniky vede k udržování místních tradic, podpoře podnikání a konkurenceschopnosti na trhu. Opatření 1.1.1. je doplňkové k 1.1.2.

Opatření 2.1.2 Výstavba a obnova turistických stezek a odpočinkových zón v lesích a 2.1.5 Údržba, budování a značení cyklostezek, cyklotras a naučných stezek včetně odpočinkových míst spolu naplňují stejný cíl zlepšení zázemí a zvýšení atraktivity regionu pro turisty. Opatření 2.1.2 zdůrazňuje budování stezek v lesích.

Opatření 3.2.1 Podpora výstavby a modernizace ubytovacích a doprovodných kapacit a 2.1.4 Podpora ubytovacích a stravovacích zařízení vedou k propojení podpory cestovního ruchu a agroturistiky. Vzhledem k charakteru území Opatření 3.2.1 doplňuje Opatření 2.1.4 a zdůrazňuje agroturistiku.

Opatření 3.3.1 Podpora zpracování zemědělských produktů a 3.1.1 Podpora investic do zemědělských činností vedou ke zvýšení konkurenceschopnosti místních zemědělců. Obě opatření se vzájemně doplňují.

Opatření 3.3.2 Podpora přímého prodeje místních produktů a 3.3.1 Podpora zpracování zemědělských produktů. Tato Opatření přispívají ke zvýšení přidané hodnoty zemědělských produktů a vyšších zisků z jejich prodeje.

Opatření 5.2.2 Výstavba a údržba ČOV a alternativních způsobů čištění a 5.2.1 Rekonstrukce a výstavba vodovodů a kanalizací spolu věcně souvisí, přispívají k rozvoji infrastruktury v regionu.

Opatření 5.2.4 Výstavba a obnova vodárenských zařízení a 5.2.3 Ochrana zdrojů pitné vody. Podporou opatření 5.2.4 dojde také k naplnění cíle opatření 5.2.3.

Opatření 5.3.1 Výstavba a rekonstrukce zastávek/nádraží a 5.1.2 Rekonstrukce a výstavby chodníků včetně doprovodných staveb a veřejného osvětlení. Synergií těchto opatření dojde ke zvýšení bezpečnosti v dopravě a zlepšení infrastruktury v obcích.

Opatření 5.4.2 Rekonstrukce památek a sakrálních staveb a 2.1.1 Revitalizace kulturního a historického dědictví vede k zachování kulturního dědictví a zároveň podpoře cestovního ruchu na území.

Opatření 6.1.6 Výstavba a rekonstrukce rybníků a nádrží a 2.1.3 Budování přírodních koupališť. Podpora těchto opatření má velký ekologický přínos pro krajinu a zlepšuje atraktivitu území pro návštěvníky.

Opatření 6.1.6 Výstavba a rekonstrukce rybníků a nádrží a 6.1.5 Zadržování vody v krajině. Tato opatření se vzájemně podporují a přispívají k ekologické stabilitě krajiny.

Opatření 6.2.2 Zateplování budov a 6.2.1 Podpora ekologického způsobu vytápění vzájemně vedou k úspornému zacházení s energiemi.

Opatření 6.3.2 Likvidace a revitalizace černých skládek a 6.3.1 Podpora třídění odpadu v interakci vedou k ekologickému přístupu nakládání s odpady a ochranou krajiny.

Opatření 7.2.1 Podpora rekreačního sportu a 2.1.5 Údržba, budování a značení cyklostezek, cyklotras a naučných stezek včetně odpočinkových míst zlepšují atraktivitu území pro místní obyvatele i návštěvníky a podporují zdravý životní styl.

Opatření 7.2.2 Rekonstrukce a výstavba nových sportovních hřišť a 7.2.1 Podpora rekreačního sportu v součinnosti podporují sportovní aktivity a trávení volného času.

Opatření 8.2.2 Podpora zlepšování kvality výuky ve školách a školských zařízeních a 8.2.1 Modernizace a vybavení škol a školských zařízeních včetně budování nových učeben. Postupná modernizace a vybavení škol spolu s důrazem na vzdělávání pedagogů a používání moderních metod ve výuce vede k celkovému zkvalitňování vzdělávání.


Opatření 8.2.3 Rozvoj zájmového, neformálního a celoživotního vzdělávání a 8.1.1 Podpora školních družin, klubů, kroužků, oddílů a zájmové mimoškolní činnosti. Tato opatření v synergii slouží k nabídce kvalitní zájmové činnosti.



Opatření 8.2.3 Rozvoj zájmového, neformálního a celoživotního vzdělávání a 8.2.1 Modernizace a vybavení škol a školských zařízení včetně budování nových učeben. Kvalitně a moderně vybavená škola slouží rovněž k dosažení cíle opatření 8.2.3.

Opatření 8.3.2 Budování a rekonstrukce objektů pro sociální a doprovodné služby a 8.3.1 Podpora sociálních služeb, komunitní sociální práce a dalších činností v rámci sociálního začleňování spolu věcně souvisí. Vedou ke zkvalitnění a zvýšení nabídky sociálních služeb.

Opatření 8.4.1. Výstavba a rekonstrukce bytových domů a 8.3.1 Podpora sociálních služeb, komunitní sociální práce a dalších činností v rámci sociálního začleňování v synergii povedou k podpoře sociálně slabších obyvatel a pomoci při jejich začleňování do běžného života.

 Středně silná vazba

Opatření 2.2.2 Podpora rozvoje informačních center a 2.2.1 Podpora spolupráce subjektů přispívají k větší informovanosti návštěvníků v regionu.

Opatření 4.1.1 Investice do lesní infrastruktury a 2.1.2 Výstavba a obnova turistických stezek a odpočinkových zón v lesích. Podporou opatření 4.1.1 dojde také k naplňování cílů opatření 2.1.2 a ke zvýšení komplexní nabídky pro turisty.

Opatření 5.1.1 Výstavba a rekonstrukce místních a účelových komunikací a 2.1.2 Výstavba a obnova turistických stezek a odpočinkových zón v lesích. Tato opatření jsou v synergii, obě zvyšují turistickou atraktivitu regionu.

Opatření 5.1.1 Výstavba a rekonstrukce místních a účelových komunikací a 2.1.5 Údržba, budování a značení cyklostezek, cyklotras a naučných stezek včetně odpočinkových míst. Tato opatření jsou v synergii, obě zvyšují turistickou atraktivitu regionu.

Opatření 6.1.1 Rozvoj a údržba zeleně v intravilánu obcí a 5.4.3 Rekonstrukce a údržba veřejných prostranství přispívají ke zlepšení vzhledu obcí a zvyšují jejich atraktivitu pro návštěvníky.

Opatření 6.1.2 Výsadba alejí a zeleně ve volné krajině a 3.4.1 Údržba neobdělávaných zemědělských ploch. Tato opatření se mohou pozitivně ovlivňovat a přispívat tak k ekologickému přístupu ke krajině.

Opatření 6.1.3 Přírodě blízká protipovodňová opatření a 4.1.1 Investice do lesní infrastruktury. Vhodnými investicemi do opatření 4.1.1 lze pomoci k realizaci cílů opatření 6.1.3.

Opatření 6.1.5 Zadržování vody v krajině a 2.1.3 Budování přírodních koupališť. Podporou opatření 2.1.3 dochází rovněž k naplnění cílů 6.1.5 a dále ke zvýšení atraktivity regionu.

Opatření 6.1.5 Zadržování vody v krajině a 3.4.1 Údržba neobdělávaných zemědělských ploch. Synergií těchto dvou opatření dojde ke zlepšení životního prostředí regionu.

Opatření 6.1.5 Zadržování vody v krajině a 5.2.3 Ochrana zdrojů pitné vody. Podporou opatření 6.1.5 dochází přirozeně k naplňování cílů opatření 5.2.3.

Opatření 6.1.5 Zadržování vody v krajině a 6.1.2 Výsadba alejí a zeleně ve volné krajině. Tato dvě opatření se vzájemně významně podporují.

Opatření 7.1.3 Rozvoj malých muzeí a galerií a 5.4.1 Rekonstrukce a nová výstavba veřejných budov. Tato opatření spolu věcně souvisí, společně naplňují cíl zvýšení atraktivity území pro své obyvatele i návštěvníky.

Opatření 7.1.4 Podpora místních knihoven a 5.4.1 Rekonstrukce a nová výstavba veřejných budov. Tato opatření spolu věcně souvisí, zvyšují kulturně vzdělávací zázemí obcí.

Opatření 7.2.1 Podpora rekreačního sportu a 2.1.3 Budování přírodních koupališť. Interakcí těchto opatření dojde ke zvýšení atraktivity území pro návštěvníky a ke zlepšení možnosti trávení volného času.



Opatření 8.2.3. Rozvoj zájmového, neformálního a celoživotního vzdělávání a 7.1.4 Podpora místních knihoven. Tato opatření spolu věcně souvisí, zvyšují kulturně vzdělávací zázemí obcí.

Opatření 8.3.1 Podpora sociálních služeb, komunitní sociální práce a dalších činností v rámci sociálního začleňování a 5.4.1 Rekonstrukce a nová výstavba veřejných budov. Podpora opatření 5.4.1 může sloužit k naplňování cílů opatření 8.3.1.



#### Slabá vazba

Opatření 4.1.2 Modernizace technického vybavení a 4.1.1 Investice do lesní infrastruktury vedou k modernizaci a podpoře lesnictví.

Opatření 6.1.5 Zadržování vody v krajině a 6.1.4 Podpora ochrany lesů. Opatření 6.1.5 má zásadní vliv na udržitelnost lesních porostů. V synergii pak naplňují ekologické cíle.

Opatření 6.1.4 Podpora ochrany lesů a 6.1.2 Výsadba alejí a zeleně ve volné krajině tyto opatření se mohou pozitivně ovlivňovat a přispívat k ekologickému přístupu ke krajině.

Opatření 8.1.1 Podpora školních družin, klubů, kroužků, oddílů a zájmové mimoškolní činnosti a 5.1.2 Rekonstrukce a výstavby chodníků včetně doprovodných staveb a veřejného osvětlení. Opatření 5.1.2 vede k bezpečnému naplňování opatření 8.1.1.

Opatření 8.2.3. Rozvoj zájmového, neformálního a celoživotního vzdělávání a 7.1.3 Rozvoj malých muzeí a galerií vedou v synergii k podpoře místní kultury a vzdělávání.

Opatření 8.3.2 Budování a rekonstrukce objektů pro sociální a doprovodné služby a 5.1.2 Rekonstrukce a výstavby chodníků včetně doprovodných staveb a veřejného osvětlení. Obě opatření povedou ke zlepšení občanské vybavenosti a infrastruktury v obcích.

Opatření 8.4.1. Výstavba a rekonstrukce bytových domů a 5.2.1 Rekonstrukce a výstavba vodovodů a kanalizací. Obě opatření se navzájem podporují.

Opatření 8.4.1. Výstavba a rekonstrukce bytových domů a 8.3.2 Budování a rekonstrukce objektů pro sociální a doprovodné služby v synergii povedou k podpoře sociálně slabších obyvatel a pomoci při jejich začleňování do běžného života.



### 3.4 Popis inovativních rysů strategie

Mezi principy metody Leader patří uplatňování inovativních postupů. Cílem SCLLD MAS Lužnice je podporovat i přinášet inovativní přístupy k řešení různých rozvojových potřeb i dílčích problémů regionu. Jde zejména o vzájemnou spolupráci místních lidí a aktérů a podporou nových technologií a inovativních řešení jak v rámci podnikání, zemědělství, veřejné správě a vzdělávání, tak v oblasti infrastruktury a trávení volného času.

V následující tabulce je popsána návaznost opatření SCLLD na Inovační strategii České republiky 2019-2030

Tabulka 2 Vazba opatření Strategického rámce SCLLD na Inovační strategii České republiky 2019–2030

Pilíř Inovační strategie ČR 2030	Opatření Strategického rámce SCLLD	Stručný popis návaznosti
Financování a hodnocení výzkumu a vývoje	---	Není návaznost
Polytechnické vzdělávání	8.1.1 Podpora školních družin, klubů, kroužků, oddílů a zájmové mimoškolní činnosti 8.2.1 Modernizace a vybavení škol a školských zařízení včetně budování nových učeben 8.2.2 Podpora zlepšování kvality výuky ve školách a školských zařízení	SCLLD naplňuje tento pilíř zejména podporou vybudování a modernizací učeben škol pro polytechnickou výuku, rozšířením a zkvalitněním zázemí pro klubovou činnost a celoživotní vzdělávání. SCLLD chce také podporovat spolupráce škol se zaměstnavateli. Rozvoj a podpora polytechnického vzdělávání je rovněž zakotvena ve strategických rámcích projektů MAP, které jsou se Strategií úzce propojeny.
Národní start-up a spin-off prostředí	1.1.2 Podpora investic pro živnostníky, malé a střední podniky	SCLLD je prostřednictvím uvedeného opatření navázána na tento pilíř zaváděním technologických inovací a procesů, podporou a motivací potenciálních podnikatelů. Prostřednictvím animačních aktivit pak podporuje spolupráci, síťování a posilování absorpční kapacity území, vzdělávání, prezentaci příkladů dobré praxe a podporu a rozvoj poradenských a dalších služeb pro podnikatele.
Digitální stát, výroba a služby	1.1.2 Podpora investic pro živnostníky, malé a střední podniky 2.2.2 Podpora rozvoje informačních center 3.3.2 Podpora přímého prodeje místních produktů	Tento pilíř je navázán na uvedená opatření cílem zapojit malé a střední podniky a zemědělce do využívání digitálních nástrojů a principů Průmyslu 4.0.
Inovační a výzkumná centra	---	Není návaznost
Chytré investice	1.1.2 Podpora investic pro živnostníky, malé a střední podniky 5.1.2 Rekonstrukce a výstavby chodníků včetně doprovodných staveb a veřejného osvětlení	V rámci uvedených opatření jsou upřednostňovány investice do perspektivních odvětví a do energeticky úsporných řešení



	5.2.1 Rekonstrukce a výstavba vodovodů a kanalizací 5.4.1 Rekonstrukce a nová výstavba veřejných budov 6.2.1 Podpora ekologického způsobu vytápění 6.2.2 Zateplování budov	
Ochrana duševního vlastnictví	---	Není návaznost
Mobilita a stavební prostředí	1.1.2 Podpora investic pro živnostníky, malé a střední podniky 5.3.1 Výstavba a rekonstrukce zastávek/nádraží	Opatření podporují nasazení automobilů s alternativním pohonem a pomáhá zajistit integrovaný přístup dopravců ve veřejné dopravě.
Chytrý marketing	---	Není návaznost



## 4. Implementační část

### 4.1 Popis řízení včetně řídicí a realizační struktury MAS

Případná realizace jednotlivých programových rámců SCLLD se bude řídit příslušnou dokumentací zpracovanou dle požadavků příslušného ŘO.

MAS má v souladu s podmínkami pro standardizaci uvedenými v MPIN ustaveny tzv. povinné orgány, jejichž činnost a pravomoci jsou podrobně uvedeny ve Stanovách MAS Lužnice z. s.

MAS Lužnice je spolkem podle zákona č. 89/2012 Sb., občanský zákoník, v platném znění. Jde o místní partnerství tvořené fyzickými a právnickými osobami (členy) hájícími veřejné a soukromé socioekonomické zájmy působícími na území města a obcí okresu Tábor, které vyslovily souhlas s realizací SCLLD 21+ MAS Lužnice na svém území.

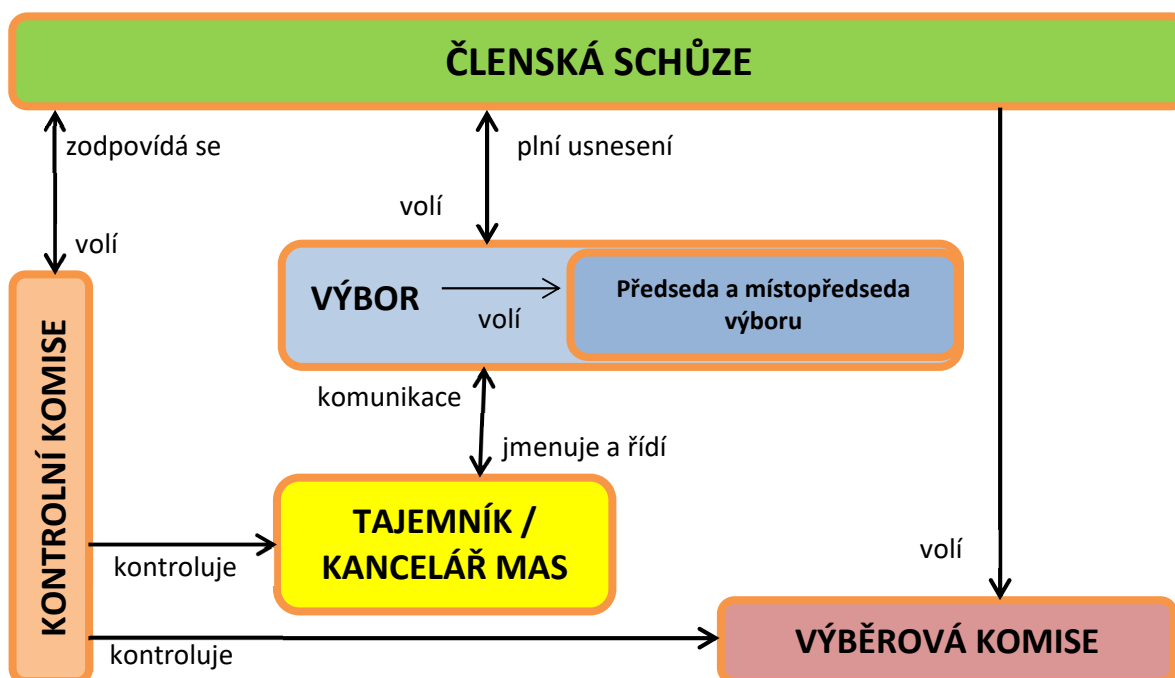
Účelem spolku je podpora udržitelného rozvoje v územní působnosti spolku ve prospěch místního partnerství měst a obcí, neziskových organizací, drobných podnikatelů, malých a středních podniků a dalších subjektů působících v území, prostřednictvím vlastní činnosti a realizace rozvojových koncepcí a strategií.

Veškeré podrobnosti jsou uvedeny ve Stanovách MAS (<https://www.masluznice.bechynsko.cz/zakladni-dokumenty/mas-luznice/>). Způsoby jednání jednotlivých povinných orgánů MAS jsou upraveny příslušnými jednacími řády, které jsou zveřejněny na webu MAS: <https://www.masluznice.bechynsko.cz/zakladni-dokumenty/mas-luznice/>.

Povinné orgány MAS:

- Členská schůze – nejvyšší orgán MAS
- Výbor – rozhodovací orgán MAS
- Výběrová komise – výběrový orgán MAS
- Kontrolní komise – kontrolní orgán MAS
- Tajemník – administrativní činnost

Obrázek 3 Organizační struktura MAS Lužnice z.s.





MAS má zřízenou kancelář MAS a má pověřeného zaměstnance na pozici vedoucího zaměstnance pro realizaci SCLLD, který je schválen rozhodovacím orgánem MAS, a zodpovídá za realizaci SCLLD.

Statutárním zástupcem MAS je předseda Výkonného výboru MAS.

Kontakty na pracovníky a statutárního zástupce MAS jsou zveřejněny na webu MAS (<https://www.masluznice.bechynsko.cz/kontakty/>).

## 4.2 Popis animačních aktivit

Animační aktivity MAS Lužnice si kladou za cíl přispívat k celkovému rozvoji regionu šířením všech informací, které k tomuto cíli vedou. Jde tedy o informace o MAS jako takové, o možnostech podpory v rámci SCLLD, ale i o možnostech podpory z ostatních dotačních zdrojů a informacích o dobré praxi a o přenos dobré praxe z jiných regionů.

Animace SCLLD je zajištěna během celé realizace, a to prostřednictvím komunikačních nástrojů:

- internet
  - oficiální web MAS Lužnice <http://www.masluznice.bechynsko.cz> je hlavním prostředkem informování MAS. Poskytuje detailní informace o MAS, její struktuře a členech, aktivitách a projektech, jsou zde zveřejňovány veškeré zápisy z jednání orgánů MAS, výstupy z projektů, fotogalerie činnosti MAS, projektů i proběhlých událostí, kontaktní údaje kanceláře MAS atd.
  - e-mailová rozesílka newsletterů zájemcům, obcím, členům MAS a členům pracovních skupin o zásadních novinkách, nabídkách spolupráce, dotačních příležitostech, pozvánkách na akce.
- tištěné materiály
  - články a tiskové zprávy v regionálním tisku (Deníky Bohemia, Táborské listy) a v obecních zpravodajích obcí z území MAS mají za cíl informovat nejširší veřejnost o aktuálním dění v oblasti SCLLD, vybudit ke spolupráci s MAS či zvát na veřejná jednání. Dále se publikují informace o již proběhlých událostech, o průběhu a úspěšnosti čerpání alokací MAS aj.,
  - propagační letáky slouží k rozšiřování povědomí a informovanosti o aktivitách v rámci SCLLD, jejich hlavním účelem je zacílit na potenciální žadatele a poskytnout informace o možnostech podpory v rámci programových rámců MAS. Šíření letáků probíhá na veřejných akcích, vyvěšením na veřejných místech, na obecních úřadech a vývěskách atd.,
  - zpravodaj MAS Lužnice. Jeho obsahem bývá souhrn proběhlých anebo pozvání na chystané události, aktuality z dění či informace zajímavé pro obyvatele regionu. MAS např. oznamuje plánované vyhlášení výzev, podává informace o čerpání alokací aj. aktivitách souvisejících se SCLLD,
  - publikace a výroční zprávy jsou nejčastěji vydávány jako jeden z výstupů konkrétního projektu.

Významnou součástí implementačního procesu však není jen pouhá propagace, ale i intenzivnější působení na cílové skupiny prostřednictvím konkrétně zaměřených vzdělávacích aktivit. Aby bylo vzdělávání realizováno efektivně a účelně, budou naplánovány vzdělávací aktivity zaměřené na členy a zaměstnance místní akční skupiny a na potenciální předkladatele projektů a žadatele o finanční podporu.

Vzdělávací semináře budou mít v zásadě tyto formy:

- Informativní semináře, kde budou účastníci seznámeni s SCLLD a programovými rámci, aktuální výzvou a s pravidly pro předkládání a realizaci projektů. Součástí semináře bude distribuce podkladů pro žadatele a diskuse, v rámci které bude odpovídáno na otázky účastníků.
- Individuální konzultace a bezplatné poradenství ze strany Kanceláře MAS vůči potenciálním žadatelům. Budou vyhlášeny kontakty na osoby, které konzultaci povedou, a potenciální žadatel si domluví individuální termín konzultace. Možnost konzultací nebude omezena jen na období pro podávání projektů, ale bude nabízena celoročně. Individuální konzultace se v minulosti osvědčily jako nejvýznamnější a nejpřínosnější nástroj animace.
- prezentační činnost – MAS aktivně prezentuje svou činnost a poslání na veřejných akcích, kde figuruje jako spoluorganizátor. Zaměstnanci MAS se za účelem propagace účastní sportovních a kulturních událostí v



jednotlivých obcích regionu a rozšiřují povědomí o MAS mezi laickou veřejností. Také se organizují prezentace na veřejných jednáních zastupitelstev obcí v územní působnosti MAS. MAS své aktivity související s realizací SCLLD rovněž prezentuje na významných společenských akcích regionu.

### 4.3 Popis spolupráce mezi MAS na národní a mezinárodní úrovni a přeshraniční spolupráce

Spolupráce s MAS v rámci ČR bude navazovat na existující vazby vzniklé v realizovaných projektech spolupráce a tyto vazby dále rozvíjet. MAS Lužnice v minulosti realizovala 7 projektů spolupráce, kde vystupovala jak v roli partnera, tak koordinační MAS. Nebrání se ani vytvoření nových skupin spolupracujících MAS, které bude vzájemně pojit stejná problematika řešená v SCLLD. Společné projekty budou zaměřené na podporu turismu a podporu místní produkce. V těchto oblastech se MAS Lužnice zapojuje do aktivit turistické destinační společnosti Toulava, významně se podílela na jejím vzniku při realizaci projektu spolupráce.

Nad rámec společných projektů MAS Lužnice spolupracuje s ostatními MAS v rámci Jihočeské krajské sítě Národní sítě MAS. Účastní se realizace společných aktivit, seminářů a prezentací. MAS Lužnice je také členem Celostátní sítě pro venkov.

### 4.4 Popis monitoringu a evaluace strategie

MAS Lužnice bude provádět monitorovací a evaluační činnosti v souladu s metodickým pokynem pro využití integrovaných nástrojů a regionálních akčních plánů v programovém období 2021–2027 a v souladu s doplňujícími metodickými instrukcemi Ministerstva pro místní rozvoj, odboru regionální politiky.

Pro sledování a vyhodnocování plnění jednotlivých opatření/fiche Akčního plánu budou ze strany jednotlivých ŘO stanoveny povinné indikátory z NČI1. Hodnoty těchto indikátorů budou sledovány v monitorovacím systému.

#### 4.4.1 Indikátory na úrovni strategických cílů Strategického rámce SCLLD

Tabulka 8 Indikátory na úrovni strategických cílů SCLLD

Strategický cíl	Indikátor	Měrná jednotka	Výchozí hodnota	Cílová hodnota
			1. 1. 2021	31. 12. 2027
Rozvoj podnikatelských aktivit v regionu	Počet podporovaných mikropodniků, malých a středních podniků 10106	podniky	0	15
Rozvoj cestovního ruchu	Počet podpořených projektů rozvíjejících cestovní ruch	projekty	0	5
Rozvoj zemědělské činnosti	Počet podpořených zemědělských podniků/příjemců (O.4) 93701	podniky	0	15
Rozvoj lesnictví	Počet subjektů s podporou pro lesnickou infrastrukturu 93901	subjekty	0	2





	Počet subjektů s podporou na investice do lesnické techniky a technologií (SO) 93902	subjekty	0	2
Rozvoj infrastruktury v regionu	Počet podpořených operací	operace	0	6
Zlepšení stavu životního prostředí	Počet podpořených projektů	projekty	0	2
Rozvoj kultury, sportu a trávení volného času	Počet podpořených organizací/projektů	Organizace/ projekty	0	5
Rozvoj sociální oblasti, vzdělávání a péče o děti	Počet podpořených organizací/projektů	Organizace/ projekty	0	8



EVROPSKÁ UNIE  
Evropský fond pro regionální rozvoj  
Integrovaný regionální operační program



MINISTERSTVO  
PRO MÍSTNÍ  
ROZVOJ ČR

## 5. Povinná příloha – Čestné prohlášení

Čestně prohlašuji, že údaje a informace uvedené v žádosti o podporu strategie Komunitně vedeného místního rozvoje pro období 2021–2027 (Koncepční část) jsou pravdivé. Rovněž čestně prohlašuji, že údaje uvedené v žádosti o podporu strategie Komunitně vedeného místního rozvoje pro období 2021–2027 (Koncepční část) jsou shodné s údaji poskytnutými v rámci procesu kontroly dodržování standardů MAS.

V Sudoměřicích u Bechyně dne 1. 9. 2021

.....  
Statutární zástupce MAS Lužnice, z. s.  
Stanislav Houdek