

# Sociodemografická analýza mikroregionu Bechyně

2009

Zpracovatel:



CpKP jižní Čechy

Dvořákova 21, Č. Budějovice

[www.cpkp.cz](http://www.cpkp.cz)

[jizni.cechy@cpkp.cz](mailto:jizni.cechy@cpkp.cz)

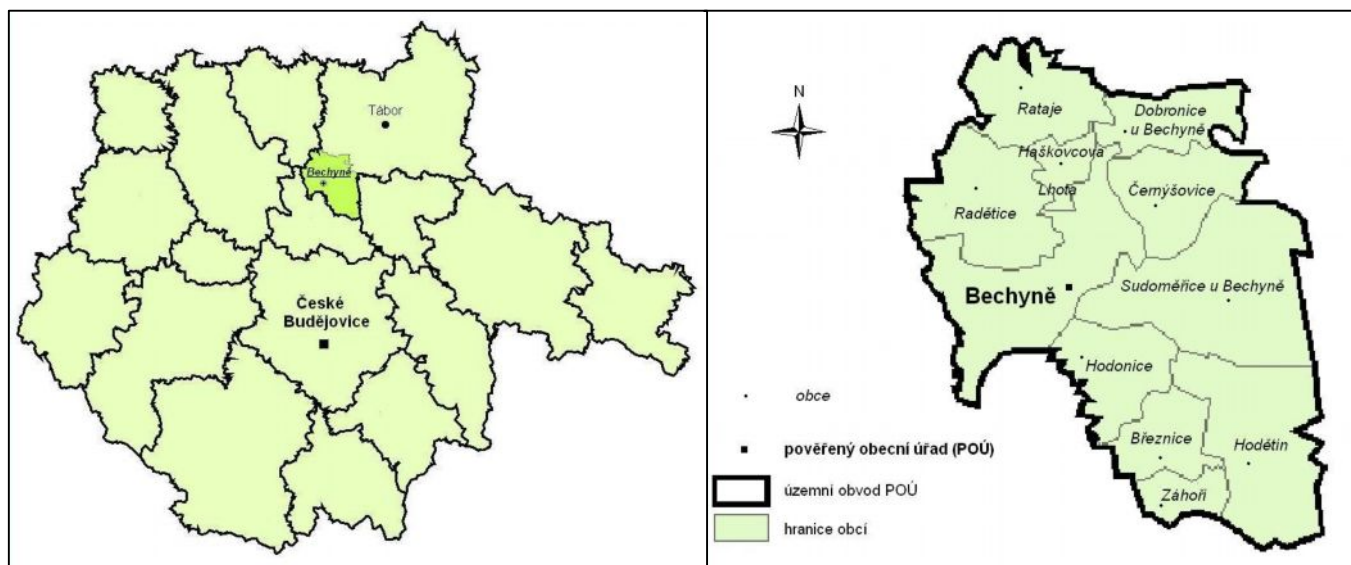
## VYMEZENÍ A GEOGRAFICKÁ POLOHA MIKROREGIONU BECHYŇSKO

Území mikroregionu Bechyně je totožné s územím správního obvodu obce s pověřeným obecním úřadem (SO OPOÚ) Bechyně. Nachází se v severní části Jihočeském kraji a je součástí SO ORP Tábor.

Mikroregion Bechyně hraničí na jihozápadě a západě se SO ORP Týn nad Vltavou, na severozápadě se SO ORP Milevsko, na severu a severovýchodě se SO OPOÚ Tábor a na východě se SO ORP Soběslav. Celková rozloha mikroregionu činí 132,34 km<sup>2</sup> (tj. 13,2 % z celkové rozlohy SO ORP Tábor)

V mikroregionu je celkem jedenáct obcí: Bechyně, Březnice, Černýšovice, Dobronice u Bechyně, Haškovicova Lhota, Hodětín, Hodonice, Radětica, Rataje, Sodoměřice u Bechyně a Záhoří. Statut města má pouze jedno sídlo, a to Bechyně, která je přirozeným centrem zájmového území, neboť ve značné míře plní pracovní a obslužnou funkci pro okolní obce.

**Obr. 1:** Mikroregion Bechyňsko a jeho poloha v Jihočeském kraji

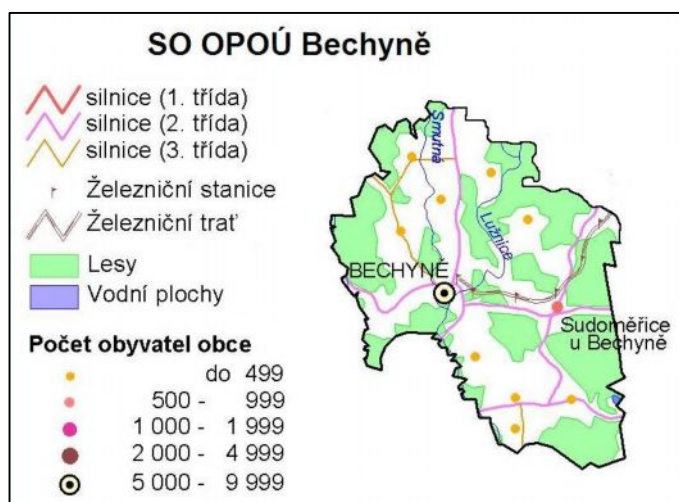


zdroj: <http://www.czso.cz> (upraveno)

Z hlediska přírodních poměrů je Bechyňsko mírně zvlněnou hornatinou s nadmořskými výškami okolo 400 m. Jde tedy o území rozkládající se na jihozápadě Středočeské pahorkatiny. Celá oblast přináleží k povodí Lužnice, resp. Vltavy. Hlavní osu mikroregionu tvoří říční toky Lužnice a Smutné. Území bechyňského mikroregionu se nachází v mírném klimatickém pásmu střední Evropy.

Samotné město Tábor (36 000 obyvatel) je vzdáleno od Bechyně 25 km. V rámci Jihočeského kraje již excentricita není tak absolutní, poněvadž jádrová oblast v okolí Českých Budějovic je vzdálena 45 km jižně od Bechyně. Navíc reliéf zájmového území netvoří přirozené překážky ve spojení s hospodářským a sídelním těžištěm kraje, pro což hovoří jistá návaznost zemědělské výroby, hospodářských podniků i koncentrace služeb. Z hlediska polohy je zapotřebí taktéž připomenout zhruba 12 km jižně vzdálené město Týn nad Vltavou s 8 500 obyvateli, které díky své poloze zmenšuje excentricitu bechyňského mikroregionu.

**Obr.2:** Mikroregion Bechyňsko – obecně fyzická mapa



zdroj: <http://www.risy.cz> (upraveno)

Území mikroregionu je díky své poloze a díky příhodným podmínkám vhodné k zemědělskému využití, důležitá je také jeho průmyslová minulost. Zemědělská půda tvoří téměř 53 % z celkové rozlohy. Podíl vodních ploch na celkové rozloze je zanedbatelný, míra zalesnění překračuje celorepublikový průměr 33 % o takřka 4 %.

Dopravní spojení s okolními regiony je umožněno díky železnici č. 202 (Tábor – Bechyně) a několika málo silnicím 2. třídy, které spojují některé obce zájmové oblasti s okolními většími sídly (Tábor, Soběslav, Týn nad Vltavou). Velkým handicapem Bechyňska je neexistence silnic 1. třídy či rychlostní silnice nebo dálnice.

Samotné město Bechyně je přirozeným centrem oblasti také z pozice města s lázeňským statutem.

## POČET OBYVATEL A JEHO VÝVOJ

Počet obyvatel mikroregionu Bechyňsko k 31. 12. 2008 činil 7 379. Většina obyvatel zájmového území je soustředěna do města Bechyně, konkrétně se jedná o 5 541 obyvatel. To znamená, že míra urbanizace dosahuje v zájmové oblasti hodnoty 75,1 %.<sup>1</sup> Druhým největším sídlem jsou Sudoměřice u Bechyně, kde ke zmíněnému datu žilo 679 obyvatel. Počet obyvatel v ostatních obcích udává tabulka 3. V mikroregionu Bechyňsko je sedm obcí ve velikostní skupině do 199 obyvatel, tři obce ve skupině 200 – 999 obyvatel a jediná obec s více než tisícem obyvatel.

Vývoj počtu obyvatel v zájmovém území lze označit za sestupný, pokud srovnáme údaje za posledních zhruba dvacet let. Rok 1991, jako první pro vyjádření změn, je vybrán záměrně, jelikož v tomto roce se projevila vlna administrativní dezintegrace obcí v celém tehdejší Československu.<sup>2</sup>

<sup>1</sup> Při komparaci tohoto demografického ukazatele s vyššími hierarchickými úrovněmi (územními celky) zjistíme, že obdobné hodnoty dosahuje pouze Česká republika jako celek – 75,5 %. Míra urbanizace v Jihočeském kraji činí 64,8 %, v bývalém okrese Tábor 69,0 % a v SO ORP Tábor 70,7 %.

<sup>2</sup> Pokud bychom chtěli vyjádřit změny v počtu obyvatel za pomoci údajů z dřívější doby, nedostalo by se nám adekvátního čísla z důvodu existence jiných správních obvodů obcí.

**Tabulka 3:** *Počet obyvatel v jednotlivých obcích mikroregionu Bechyňsko*

obec	počet obyvatel		
	k 31. 12. 1991	k 31. 12. 1998	k 31. 12. 2008
Bechyně	6 169	6 102	5 541
Březnice	196	215	180
Černýšovice	92	65	71
Dobronice u Bechyně	116	87	105
Haškovcova Lhota	86	91	70
Hodětín	119	80	87
Hodonice	112	113	165
Radětice	269	258	220
Rataje	218	197	202
Sudoměřice u Bechyně	661	628	679
Záhoří	76	67	59
mikroregion Bechyňsko celkem	8 114	7 903	7 379

zdroj: podle údajů <http://www.czso.cz>

Z uvedených dat vyplývá, že se počet obyvatel v mikroregionu Bechyňsko za posledních zhruba dvacet let snížil o 735 lidí. Totožný trend lze vyzorovat i v rámci vyšších hierarchických úrovní, vyjma celého Jihočeského kraje, kde celkový přírůstek byl kladný. Důvodem tohoto dlouhodobějšího úbytku je jak nízká natalita, tak i záporné saldo migrace.

**Tabulka 4:** *Počet obyvatel mikroregionu Bechyňsko a vyšších hierarchických úrovní*

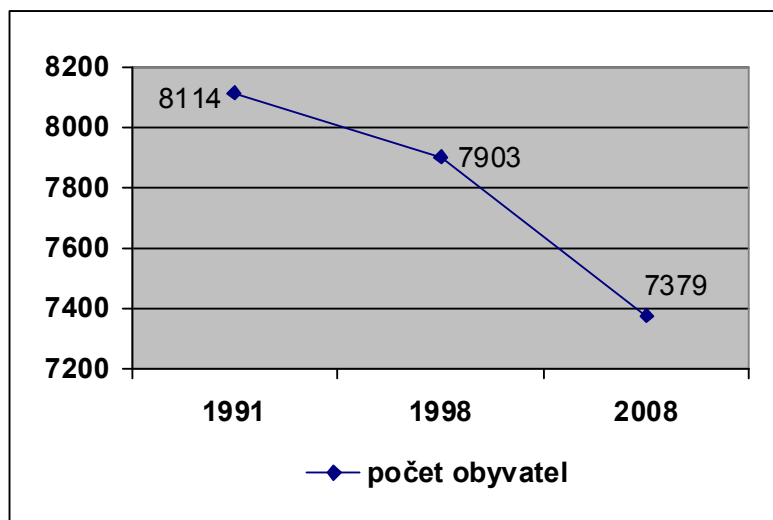
území	počet obyvatel		
	k 31. 12. 1991	k 31. 12. 1998	k 31. 12. 2008
Jihočeský kraj	633 675	626 244	636 188
bývalý okres Tábor	105 785	103 150	102 838
SO ORP Tábor	82 076	81 197	80 623
mikroregion Bechyňsko	8 114	7 903	7 379

zdroj: podle údajů <http://www.czso.cz>

Grafické vyjádření sestupného vývoje počtu obyvatelstva v zájmovém území znázorňuje graf 1.

V mikroregionu Bechyňsko žije 9,15 % obyvatel celého SO ORP Tábor, v rámci bývalého okresu Tábor činí podíl obyvatelstva 7,18 %. Z uvedeného lze konstatovat, že zájmová oblast nepatří mezi jádrové sídelní oblasti táborského regionu, naopak se jedná o populačně periferní území.

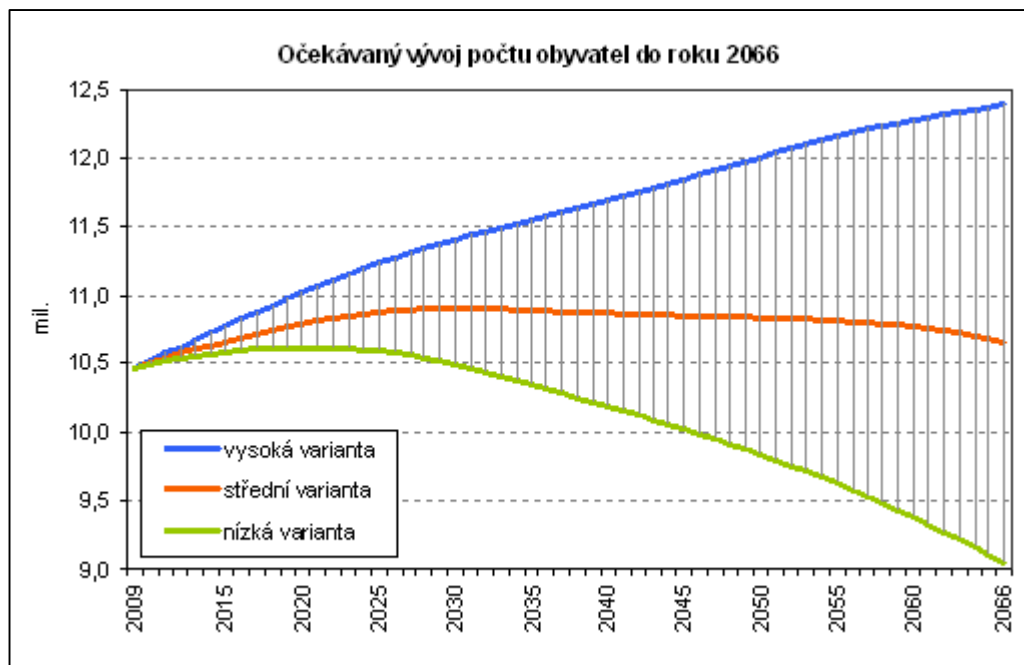
**Graf 1:** Vývoj populace v mikroregionu Bechyňsko v letech 1991 – 2008



zdroj: podle údajů <http://www.czso.cz>

Na základě vývoje populace vypracovává pravidelně ČSÚ prognózu dalšího vývoje počtu obyvatelstva, která je však vypracovávána na velikostně větší celky než mikroregiony. Tato prognóza se částečně bude lišit od prognózy vývoje počtu obyvatelstva v zájmovém regionu, neboť zde je markantněji znatelný celkový záporný přírůstek.<sup>3</sup>

**Graf 2:** Očekávaný vývoj počtu obyvatel v ČR do roku 2066



zdroj: <http://www.czso.cz>

<sup>3</sup> Toto lze doložit i na základě údajů z tabulky **doplnit číslo** (Počet obyvatel mikroregionu Bechyňsko a vyšších hierarchických úrovní), kde je patrný přírůstek pouze ve vyšší hierarchické úrovni.

## HUSTOTA ZALIDNĚNÍ

Celková rozloha mikroregionu Bechyňsko činí 132,34 km<sup>2</sup>. Hustota zalidnění tak činí 55,8 obyv./ km<sup>2</sup>, což je podprůměrná hodnota v porovnání se všemi ostatními vyššími hierarchickými stupni (viz. Tabulka5).

**Tabulka 5:** *Hustota zalidnění v mikroregionu Bechyňsko a ve vyšších hierarchických úrovních*

území	hustota zalidnění (obyv./ km <sup>2</sup> )
Česká republika	130,3
Jihočeský kraj	62,2
bývalý okres Tábor	77,1
SO ORP Tábor	80,5
mikroregion Bechyňsko	55,8

zdroj: podle údajů <http://www.czso.cz> a <http://www.risy.cz>

Tak jako v jiných osídlených oblastech je většina obyvatelstva soustředěna do „sídlního“ města. Nejvyšší hodnoty proto dosahuje samozřejmě město Bechyně, ve kterém je soustředěna naprostá většina populace mikroregionu (75 %). Z tabulky 6 je pak patrné značně nerovnoměrné rozmístění obyvatelstva, kdy naprostá většina žije v katastrálním území obce Bechyně a všechny obce, kromě Bechyně, mají hustotu zalidnění silně podprůměrnou. Pokud by do konečné hodnoty tohoto demografického ukazatele nebyla zahrnuta populace města Bechyně, průměrná hustota zalidnění námi zkoumaného regionu by vykazovala pouhých 16,5 obyv./km<sup>2</sup>.

**Tabulka 6:** *Hustota zalidnění v jednotlivých obcích mikroregionu Bechyňsko*

obec	hustota zalidnění (obyv./ km <sup>2</sup> )
Bechyně	290,7
Březnice	28,4
Černýšovice	9,1
Dobronice u Bechyně	14,0
Haškovcova Lhota	28,4
Hodětín	6,3
Hodonice	11,8
Radětice	18,3
Rataje	20,2
Sudoměřice u Bechyně	26,6
Záhoří	18,9

zdroj: podle údajů <http://www.czso.cz> a <http://www.risy.cz>

## POHYB OBYVATELSTVA

Pohyb obyvatelstva je ukazatel vyjadřující změny v počtu obyvatelstva v daném regionu. Skládá se z přirozeného a mechanického pohybu<sup>4</sup>. Od 70. let minulého století v důsledku pronatálních opatření (prodloužení mateřské dovolené, zpřísnění možnosti interrupce, podpora státu aj.) došlo v celém tehdejší Československu k oživení populačního růstu. Natalita dosahovala téměř 20 ‰, což při stabilizované mortalitě (11 – 12 ‰) znamená přirozený přírůstek 7 – 9 ‰. Tento demografický nárůst trval celá 80. léta a počátkem 90. let začal stagnovat. V demografickém chování obyvatel se odrazily politické, ekonomické i společenské změny po roce 1989. Míra mortality sice zůstala na stejné úrovni, avšak porodnost v důsledku možnosti rozšířeného vzdělávání, cestování, budování profesní kariéry, ekonomických potíží mladých lidí (tedy příčiny pro pozdější zakládání rodiny) klesala.

**Tabulka 7:** Celkový pohyb obyvatelstva v jednotlivých obcích mikroregionu v roce 2008

obec	narození	zemřelí	přirozený přírůstek	přistěhovalí	vystěhovalí	saldo migrace	celkový přírůstek
Bechyně	51	55	-4	124	134	-10	-14
Březnice	0	2	-2	3	6	-3	-5
Černýšovice	0	0	0	3	1	2	2
Dobronice u Bechyně	0	2	-2	11	7	4	2
Haškovcova Lhota	1	0	1	1	3	-2	-1
Hodětín	1	0	1	0	2	-2	-1
Hodonice	4	2	2	11	9	2	4
Radětice	0	2	-2	9	7	2	0
Rataje	1	3	-2	6	6	0	-2
Sudoměřice u Bechyně	7	8	-1	28	26	2	1
Záhoří	0	0	0	0	0	0	0
Celkem	65	74	-9	196	201	-5	-14

zdroj: podle údajů <http://www.czso.cz>

Jak vyplývá z tabulky 8, v zájmovém území se za rok 2008 snížil počet obyvatel o 14 lidí. Přirozený přírůstek je celkově záporný a pouze ve třech případech lze hovořit o přírůstku (Haškovcova Lhota, Hodětín a Hodonice).<sup>5</sup> Ve všech ostatních obcích je přírůstek nulový nebo záporný.

**Tabulka 8:** Celkový pohyb obyvatelstva v mikroregionu Bechyňsko a ve vyšších hierarchických úrovních v roce 2008

území	narození	zemřelí	přirozený přírůstek	přistěhovalí	vystěhovalí	saldo migrace	celkový přírůstek
Česká republika	119 570	104 948	14 622	77 817	6 027	71 790	86 412
Jihočeský kraj	6 940	6 246	694	7 146	4 564	2 582	3 276
bývalý okres Tábor	1 087	1 083	4	1 250	985	265	269
SO ORP Tábor	870	792	78	1 038	975	63	141
mikroregion Bechyňsko	65	74	-9	196	201	-5	-14

zdroj: podle údajů <http://www.czso.cz>

<sup>4</sup> Přirozený pohyb obyvatelstva se skládá ze dvou protikladných jevů – porodnosti (natality) a úmrtnosti (mortality). Jejich výsledkem je přirozený přírůstek nebo úbytek. Mechanický pohyb (migrace) je tvořen přistěhovalectvím (imigrací) a vystěhovalectvím (emigrací). Výsledkem je poté saldo migrace (kladné či záporné). Celkový přírůstek (či úbytek) je součtem přirozeného přírůstku a salda migrace

<sup>5</sup> Pokud budeme hodnoty 1 a 2 obyvatel považovat za populační přírůstek.



Změny v počtu populace ve sledovaném mikroregionu tak nekorespondují s žádnou vyšší hierarchickou úrovní a neodrážejí celorepublikový trend posledních zhruba pěti šesti let, kdy počet obyvatel mírně vzrůstal díky vyšší natalitě i imigraci. Absenci novorozenců lze vysvětlit velmi slabě početnou skupinou potenciálních rodičů a záporné saldo migrace neexistencí velkého sídla v regionu.<sup>6</sup> V zájmovém území se proto počet obyvatel během kratšího časového období nijak dramaticky nemění, což lze vypožorovat i u podobně strukturovaných regionů v celých jižních Čechách, případně v České republice, kde chybí větší sídelní celek (nad 20 000 obyvatel).

**Tabulka 9:** *Bilance pohybu obyvatelstva v mikroregionu Bechyňsko a ve vyšších hierarchických úrovních v letech 1998 – 2008*

území	1998	1999	2000	2001	2002	2003	2004	2005	2006	2007	2008
Jihočeský kraj	64	-522	-238	-725	529	444	171	2 054	2 240	3 258	3 276
býv. okr. Tábor	40	-28	-46	-152	-128	-196	-134	-32	155	265	269
SO ORP Tábor	-22	-17	-70	-140	-143	-183	-124	-60	96	249	141
mikroregion Bechyňsko	-17	-5	-40	-35	-79	-74	-54	-24	-75	-46	-17

zdroj: podle údajů <http://www.czso.cz>

Markantní rozdíl v pohybu obyvatelstva mezi Jihočeským krajem a námi sledovaným územím (ne v absolutních číslech, ale v poměru) je způsoben jednak demografickým chováním populace, kdy větší natalita je dosahována ve větších sídlech (České Budějovice, Tábor, Písek apod.) než v menších obcích, ale také migrací do větších měst než je Bechyň (jak bylo uvedeno výše).

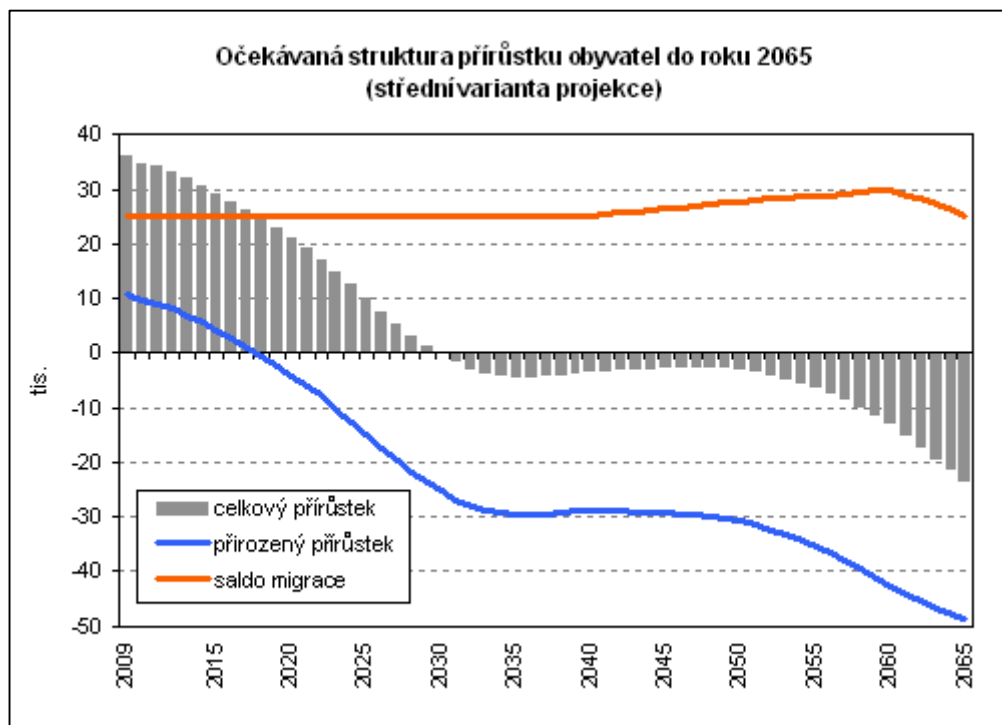
V rámci sledování změn počtu obyvatelstva ve sledovaném mikroregionu za mnohem delší období, bychom mohli částečně přijmout výsledky Čekala<sup>7</sup>, který se příčinami vnitrostátní migrace zabýval podrobněji. Stručně řečeno, příčiny stěhování lze v jistých dekádách rozdělit. V 50. letech hrály nejdůležitější úlohu pracovní motivace. V průběhu 60. let nabývaly na významu motivace bytové a v 70. a 80. letech motivace vyvolané zhoršováním životního prostředí. Od 80. let se také objevují důvody následování rodinného příslušníka a znovu bytové pohnutky, přičemž podíl bytových důvodů zhruba do poloviny 90. let mírně klesal a poté mírně vzrůstal. V průběhu 90. let se dále prohluboval pokles stěhování z pracovních důvodů, naopak se zvyšoval podíl důvodů zdravotních.

Tyto závěry však lze aplikovat spíše na větší územní celek než mikroregion Bechyňsko, platné jsou bezesporu pro celý Jihočeský kraj a bývalý okres Tábor. Na nižších hierarchických úrovních již takové změny nejsou stoprocentně patrné a je proto nezbytně nutné k nim přistupovat velice obezřetně.

<sup>6</sup> Všeobecným migračním trendem v ČR je odchod lidí z malých a menších sídel (do 1 000 obyv.) do větších měst (proces urbanizace), nebo z větších měst do jejich blízkého okolí (tzv. suburbanizace).

<sup>7</sup> Čekal, J. (2003): Migrace obyvatelstva jižních Čech v období let 1992 – 1998. Sborník ČGS, 108, č. 1, Academia, Praha, s. 61-75





zdroj: <http://www.czso.cz>

## VĚKOVÁ STRUKTURA

Ve věkové struktuře obyvatelstva sledovaného území se projevuje postupné stárnutí populace. Tento negativní trend vývoje věkové skladby populace je však celostátním problémem (a taktéž i celoevropským). Během posledních zhruba třiceti let se snížil podíl lidí v předproduktivním věku o 4 %, kategorie osob v produktivním věku posílila o 6 %. Podíl populace v poproduktivním věku se zatím výrazně nezměnil, avšak již ve druhé dekádě tohoto století můžeme očekávat výraznější nárůst podílu této věkové skupiny.<sup>8</sup> Uvedená změna věkové skladby je důsledkem úbytku dětí, tedy poklesu porodnosti.

Jistou očekávanou anomálií v tomto stavu je období posledních pěti šesti let, kdy díky zvýšené natalitě poněkud výrazněji narůstá počet obyvatel v předproduktivní skupině, avšak tento trend je již v současnosti za svým horizontem a porodnost v celé České republice již mírně začala klesat.<sup>9</sup>

<sup>8</sup> Předproduktivní věk zahrnuje osoby v rozmezí 0 – 14 let, 15 – 59 let je produktivní věk a lidé starší 60-ti let patří do kategorie poproduktivního věku.

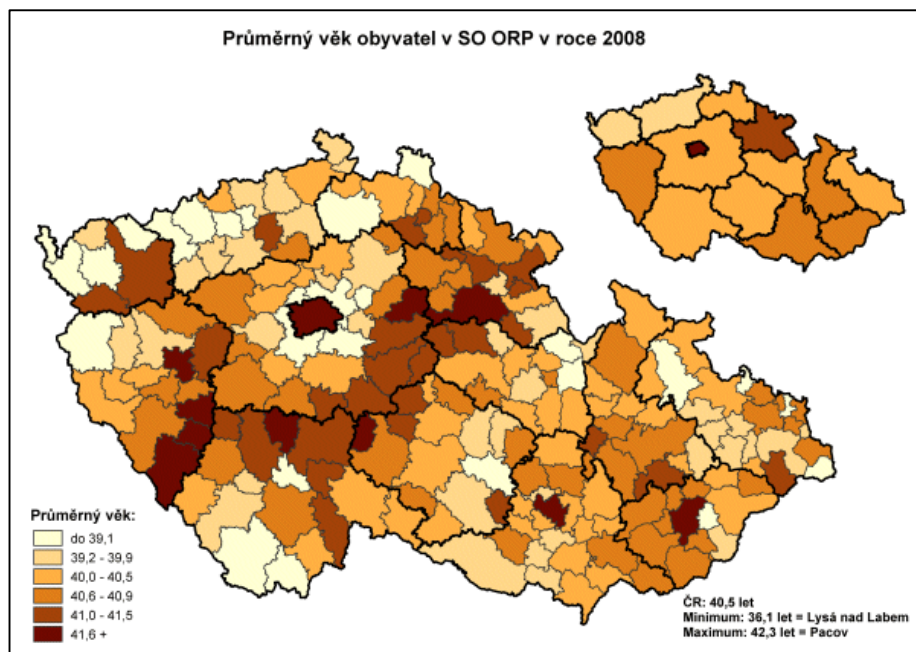
<sup>9</sup> Vysvětlením tohoto jevu je zakládání rodin generace dnešních třicátníků (tzv. husákovy děti), kteří relativně dlouho odkládali narození dítěte (či dětí) z různých důvodů (ekonomické, kariéra, cestování atd.), jež vesměs nastaly díky změně společenských poměrů v zemi po roce 1989. Jelikož tato generace je silně početná, je i počet dětí přivedených na svět v současné době značný. Od poloviny roku 2009 je však patrné, že tento nárůst již není tak závažný a během dvou tří let bude opět natalita menší než mortalita.

**Tabulka 11:** Věková struktura obyvatelstva v mikroregionu Bechyňsko v letech 2001 a 2008

obec	2001			2008			průměrný věk
	0 – 14	15 – 59	60 a více	0 – 14	15 – 59	60 a více	
Bechyně	1 022	3 798	1 111	750	3 866	925	39,5
Březnice	48	126	51	23	125	32	38,6
Černýšovice	4	50	32	2	43	26	53,2
Dobronice u Bechyně	11	59	32	4	75	26	48,0
Haškovcova Lhota	11	57	15	5	54	11	38,9
Hodětín	8	57	24	7	54	26	46,7
Hodonice	22	66	41	32	108	25	41,7
Radětice	31	154	60	23	163	34	40,2
Rataje	21	122	57	16	146	40	41,5
Sudoměřice u Bechyně	87	412	117	96	493	90	40,4
Záhoří	4	42	17	4	39	16	47,7
celkem	1 269	4 943	1 557	962	5 166	1 251	41,5

zdroj: podle údajů <http://www.czso.cz> a [www.statnisprava.cz](http://www.statnisprava.cz)

Průměrný věk obyvatel bechyňského mikroregionu dosahuje hodnoty 41,5 let a v Jihočeském kraji tak dosahuje slabšího podprůměru. Také ve srovnání s Českou republikou je zkoumaný reion slabě podprůměrný. Věkové složení obyvatelstva se mění s velikostní skupinou obce. Nejnižších hodnot průměrného věku dosahují obce Březnice, Haškovcova Lhota a Bechyně, naopak největší průměrný je v Černýšovicích Záhoří a Hodětíně.



zdroj: <http://www.czso.cz>

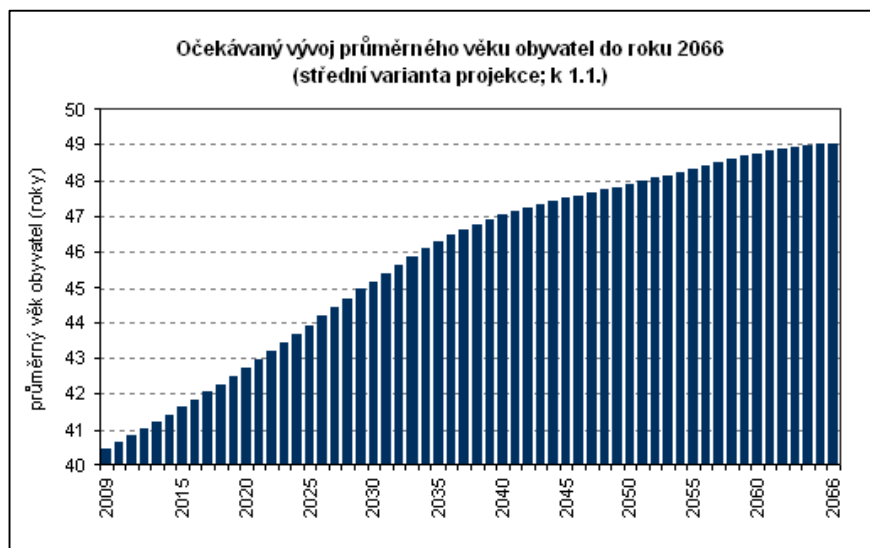
Obecně lze, že s růstem počtu obyvatel v obci se snižuje věkový průměr. Zatímco v obcích do 199 obyvatel (tj. většina, sedm obcí z jedenácti) podíl obyvatel starších šedesáti let přesahuje 26 %, ve městě Bechyně činí 19 %. Na druhé straně podíl předproduktivní populace v nejmenších obcích regionu činí 10 %, v Bechyni je to 18 %. Vyšší průměrný věk žen než mužů je jak v obcích tak i ve městech, což souvisí s jejich větší délkou života.

**Tabulka 12:** Věková struktura obyvatelstva v mikroregionu Bechyňsko a ve vyšších hierarchických úrovních v letech 2001 a 2008 (v %)

území	2001			2008			průměrný věk
	0 – 14	15 – 59	60 a více	0 – 14	15 – 59	60 a více	
Česká republika	16,2	65,4	18,4	14,2	64,6	21,2	40,5
Jihočeský kraj	16,6	65,3	18,1	14,5	71,0	14,5	40,3
bývalý okres Tábor	14,1	70,4	15,5	14,1	70,1	15,8	41,0
SO ORP Tábor	15,3	69,6	15,1	14,2	70,4	15,4	41,2
mikroregion Bechyňsko	16,3	69,8	13,9	13,9	69,9	16,2	41,5

zdroj: podle údajů <http://www.czso.cz> a [www.statnisprava.cz](http://www.statnisprava.cz)

Věková struktura populace zájmového regionu se nijak extrémně neodchyluje od průměru krajského ani celorepublikového. Demografické stárnutí je tak sociodemografickým aspektem, jenž postihuje i tuto oblast a při pozorování chování populace lze souhlasit s prognózou, že stárnutí populace bude pokračovat a průměrný věk obyvatel mikroregionu se bude nadále zvyšovat. Průměrný věk v mikroregionu, vzhledem k neexistenci velkých sídelních celků, se tak bude dramatičtěji zvyšovat oproti sídelně jádrovým oblastem (např. Tábořsko, Českobudějovicko, pražská aglomerace apod.), kde je podíl obyvatel v předproduktivním a produktivním věku daleko větší.



zdroj: <http://www.czso.cz>

## VZDĚLANOSTNÍ STRUKTURA

Tak jako v celém Jihočeském kraji, či České republice, doznala úroveň vzdělanosti populace sledovaného území v posledních dvou dekadách značných změn. Díky trendům ve společnosti, kdy se na vzdělání klade mnohem větší důraz než před patnácti lety a více, se stále zvyšuje podíl osob s vyšším vzděláním na úkor těch, kteří dosáhli pouze základního, případně bez maturity. Lze konstatovat, že populace je vzdělanější než dříve.<sup>10</sup>

Vzhledem k tomu, že tyto údaje jsou zjišťovány převážně při Sčítání lidu, domů a bytů (SLDB), je nutno se opřít o poněkud starší data, konkrétně z cenzu z roku 2001. Výsledky vzdělanostní struktury znázorňuje tabulka 13.

**Tabulka 13:** *Vzdělanostní struktura obyvatelstva v mikroregionu Bechyňsko v roce 2001*

<b>kategorie vzdělání</b>	<b>absolutní počet</b>	<b>podíl v populaci</b>
děti do 15-ti let	1 269	16,3
bez vzdělání	20	0,3
základní vč. neukončeného	1 546	23,8
střední odborné bez maturity	2 364	36,4
úplné střední s maturitou*	1 780	27,4
vyšší odborné a nástavbové	226	3,5
Vysokoškolské	497	7,6
Nezjištěno	67	1,0
Celkem	6 500	100,0

zdroj: podle údajů <http://www.czso.cz>, SLDB 2001

\**střední odborné s maturitou + střední všeobecné s maturitou*

Maturanti a vysokoškoláci jsou nejvíce zastoupeni ve větších obcích regionu, přičemž zcela dominantní podíl v jejich rozmístění (hlavně vysokoškolsky vzdělaných jedinců) má město Bechyň, kde nacházejí adekvátní uplatnění. Vzhledem k současným společenským trendům a možnostem je nasnadě, že zastoupení této vzdělanostní skupiny bude v celkové skladbě obyvatelstva výrazně posilovat. Co se týče vysokoškolského vzdělání, je nutno konstatovat, že zájmové území mírně zaostává za celorepublikovým průměrem (8,9 %), v krajském srovnání (7,8 %) má bezmála identickou hodnotu.

## NÁRODNOSTNÍ STRUKTURA

Národnostní skladba populace zájmového území je poměrně stálá a po změnách ve skladbě populace v tehdejší Československu následkem odsunu německého obyvatelstva je naprosto dominantní národností v regionu česká. Během celé druhé poloviny minulého století a taktéž v současném století nedochází k větším výkyvům. Druhou, i když málo početnou skupinou, jsou občané slovenské národnosti. Tito občané žijí v zájmovém území převážně ve městě Bechyň.

<sup>10</sup> Roste podíl jedinců s maturitou (jak odborného zaměření, tak i s všeobecným vzděláním) a vysokoškoláků či osob s vyšším odborným vzděláním.

**Tabulka 14:** *Vzdělanostní struktura obyvatelstva v mikroregionu Bechyňsko v roce 2001<sup>11</sup>*

Národnost	absolutní počet	podíl v populaci
Česká	7 263	93,48
Moravská	40	0,51
Slezská	0	0
Slovenská	199	2,56
Romská	0	0
Polská	3	0,04
Německá	10	0,13
Ukrajinská	7	0,09
Vietnamská	0	0
Ostatní	247	3,19
Celkem	7 769	100,0

zdroj: podle údajů <http://www.czso.cz>, SLDB 2001

V kategorii „ostatní“ jsou občané, kteří uvádějí jako svoji národnost maďarskou, ruskou, rumunskou, a čínskou. Z uvedených údajů lze konstatovat, že zájmové území je národnostně homogenní, přičemž národnostní menšiny mají podíl 6,52 % z celkové populace. Mikroregion Bechyňsko se svým národnostním složením nijak zvláště nevymyká celorepublikovému ani krajovému průměru a má téměř totožnou strukturu jako tyto vyšší hierarchické územní jednotky.

## RELIGIOZITA

Při posledním censu, v roce 2001, dosahoval podíl věřících občanů v zájmovém regionu hodnoty 43,92 %. To znamená, že v rámci celorepublikovém (32,10 %) je religiozita silně nadprůměrná. Taktéž v porovnání s ostatními Jihočeským krajem je religiozita velmi nadprůměrná, neboť krajový průměr činí 34,76 %. Při známé skutečnosti o zvyšování podílu věřících v České republice ve směru severozápad – jihovýchod, můžeme konstatovat, že zájmové území se nachází na pomyslném předpolí oblasti se silnou religiozitou.<sup>12</sup>

Největšího podílu věřících dosahují malé obce (přes 50 %) a podle věkové struktury je největší religiozita v poproduktivní skupině (přes 65 %), jelikož venkovské obyvatelstvo a starší občané jsou zpravidla více nábožensky orientováni než obyvatelé měst a mladší populace.

Největší podíl věřících v zájmové oblasti má obec Černýšovice (60,47 %); více než 50 % věřících je v obcích Hodonice (55,04 %), Rataje (51,5 %) a Březnice (44,44 %). Religiozity vyšší než průměr mikroregionu dosahují dále obce Radětice (49,39 %) a Záhoří (49,21 %). Naopak nejméně religiozní je obyvatelstvo města Bechyně (25,12 %); podprůměrného podílu dále dosahují obce Haškovicova Lhota (33,73 %), Hodětín (39,33 %), Dobronice u Bechyně (40,2 %) a Sudoměřice u Bechyně (42,69 %).

<sup>11</sup> Taktéž zde, při analýze tohoto demografického aspektu, lze využít pouze data ze SLDB 2001.

<sup>12</sup> Tato oblast zahrnuje kraje Vysočinu, Jihomoravský, Olomoucký a Zlínský. Zde dosahuje religiozita hodnot 60 – 80 %. Do této oblasti náležejí i kraje Pardubický, Královéhradecký a Moravskoslezský, avšak zde je poměr věřících a bez vyznání obdobný jako v kraji Jihočeském. Pro úplnost a přesnost je třeba uvést, že do výčtu religiozních krajů patří i jižní část Plzeňského a východní část Středočeského kraje.

Majoritu mezi věřícím obyvatelstvem tvoří lidé katolického vyznání. Ostatní církve, kongregace a náboženské společnosti nemají na Bechyňsku početné zastoupení a jsou spíše jakýmsi rozrůžňujícím elementem katolické homogenity.

Z důvodů záměrné absence tohoto demografického ukazatele při jednotlivých censech prováděných ve druhé polovině minulého století až do roku 1991, není možné pravdivě a objektivně srovnat současný stav se stavem např. před třiceti lety. Je možné se však o konstantnosti míry religiozity přesvědčit při porovnávání údajů ze SLDB 1991. Avšak i zde uvedené údaje je nutné brát se značnou rezervou, neboť hodnotu 53,45 %, kterou dosáhla v uvedeném censu, bychom mohli považovat za jakýsi módní výstřelek či touhu vyjádřit tímto, tak dlouhou dobu nerespondovaným ukazatelem, odlišnost od komunistické uniformity a vzdor snaze o tehdejší unilateralizaci společnosti.<sup>13</sup> Nicméně lze soudit, že počet věřících je v zásadě konstantní.

## EKONOMICKÁ AKTIVITA OBYVATELSTVA

Vývoj počtu obyvatel jednotlivých věkových skupin se plně promítá i do míry ekonomické aktivity. Tato je podílem ekonomicky aktivních osob (zaměstnaných i nezaměstnaných) na celkovém počtu obyvatel hodnocené skupiny. Podíl ekonomicky aktivních osob na celé populaci byl v roce 2008 v zájmovém území 70,0 %, což je sice nejnižší podíl, ale takřka shodný podíl jako v celé ČR či jiných hierarchických úrovních (viz. Tabulka 15).

**Tabulka 15:** Podíl ekonomicky aktivního obyvatelstva v mikroregionu Bechyňsko a ve vyšších hierarchických úrovních v letech 2001 a 2008 (v %)

Území	2001	2008
Česká republika	72,32	71,20
Jihočeský kraj	71,89	71,06
bývalý okres Tábor	70,32	70,28
SO ORP Tábor	71,46	70,36
mikroregion Bechyňsko	70,93	70,00

zdroj: podle údajů <http://www.czso.cz>

Z dlouhodobého hlediska se počet ekonomicky aktivních osob neustále snižuje, což je způsobeno především demografickým vývojem (jak již bylo uvedeno výše), větším podílem osob studujících na středních a vysokých školách, většími možnostmi získávání zkušeností v zahraničí před nástupem do zaměstnání a v neposlední řadě také snížením podílu pracujících důchodců.

## ZAMĚSTNANOST PODLE ODVĚTVÍ ČINNOSTI

Strukturální změny v národním hospodářství celé České republiky (resp. Československa) po roce 1990 byly doprovázeny změnami v rozložení ekonomicky aktivních osob do jednotlivých odvětví. K poklesu zaměstnanosti došlo v primární sféře, ze sekundární sféry pak v průmyslu.

V ostatních odvětvích byl zaznamenán nárůst, přičemž mírný nárůst ve stavebnictví, dopravě a spojích a v obchodě a opravách byl ovlivněn především působením osob samostatně činných v těchto odvětvích. K nárůstu došlo také v odvětvích, jejichž podíl byl na počátku transformačního období

<sup>13</sup> Tento výsledek je pozorovatelný nejen ve zkoumaném území, ale s větší či menší měrou se uplatnil celoplošně.



minimální, především v peněžnictví a pojišťovnictví, v činnostech v oblasti nemovitostí a v ostatních veřejných a sociálních službách.

Změny v zaměstnanosti obyvatelstva v jednotlivých sektorech národního hospodářství<sup>14</sup> lze vyzorovat z tabulky 16. Vzhledem k neexistenci údajů z mladší doby než je rok 2001 (poslední census), je nutné se spokojit s těmito. Během posledních osmi let se struktura ekonomicky aktivního obyvatelstva v zájmovém regionu nijak zásadně nezměnila, což plně koresponduje se všeobecnými trendy platnými pro celou Českou republiku. Kvůli komparaci tohoto ukazatele tak byly, kromě roku 2001, zvoleny další dva cenzové roky – 1991 a 1981.

**Tabulka 16:** Podíl ekonomicky aktivního obyvatelstva v mikroregionu Bechyňsko podle odvětví činnosti v letech 1981 – 2008 (v %)

sektor hospodářství	1981 <sup>15</sup>	1991	2001
Primér	21,15	8,78	5,63
Sekundér	42,08	41,16	30,43
Terciér	36,77	50,06	63,94

zdroj: podle údajů <http://www.czso.cz>, SLDB 1981, 1991 a 2001

Zcela viditelný pokles zaměstnanosti v primárním sektoru, zejména v zemědělství, (o cca 15 % ve sledovaném období) a markantní nárůst terciéru, převážně služeb a obchodu (o cca 30 %) je celorepublikovým trendem, který byl podpořen ekonomicko-společenskými změnami po roce 1989 spojenými s transformací v těchto odvětvích. Restrukturalizace hospodářské základny zasáhla průmyslovou základnu zájmového území. Ve sledovaném období, zejména v 90. letech minulého století, došlo k razantnímu snížení počtu zaměstnanců v jednotlivých průmyslových závodech, v horším případě zániku podniku. Z tohoto důvodu se průmysl (tedy sekundér) propadl na druhou příčku, co se podílu zaměstnaných týče.

## VYJÍŽDKA DO ZAMĚSTNÁNÍ

Část ekonomicky aktivních osob vyjíždí do zaměstnání za hranice regionu nebo se pohybuje v rámci tohoto území.<sup>16</sup> Tato vyjížďka za prací je nejvýznamnějším druhem prostorového pohybu obyvatel, jehož význam byl umocněn v průběhu 90. let minulého století v důsledku společensko-ekonomických změn. Nové podmínky vyvolaly strukturální změny v národním hospodářství. Poměrně velké počty pracovníků se přesunuly z primárního sektoru do terciérního, který je lokalizován především ve větších ekonomických střediscích. Vzhledem k tomu, že se jen pozvolna během 90. let 20. století začal vytvářet trh s byty a ve středoevropských poměrech není tak obvyklé se stěhovat za prací jako v některých jiných zemích, projeví se změny v rozmístění pracovních příležitostí větší dojížďkou a vyjížďkou za prací. V některých oblastech s problematickou vzdělanostní strukturou

<sup>14</sup> Do primární sféry (priméru) se řadí zemědělství, lesnictví, rybolov a těžba surovin, sekundární sféra (sekundéru) zahrnuje průmysl, stavebnictví a nákladní doprava, do terciérního sektoru (terciér) náleží služby a cestovní ruch. Někdy se též vyčleňuje i kvartérní sektor (kvartér), který zahrnuje vědu a výzkum, avšak většina demografů i statistiků řadí tuto nevýrobní složku hospodářského komplexu do terciéru.

<sup>15</sup> Jelikož v roce 1981 SO OPOÚ Bechyňe neexistoval a data z tohoto území by se velice obtížně a náročně získávala, poslouží pro komparaci území tehdejšího okresu Tábor, jehož hodnoty jsou vcelku totožné se zájmovým územím.

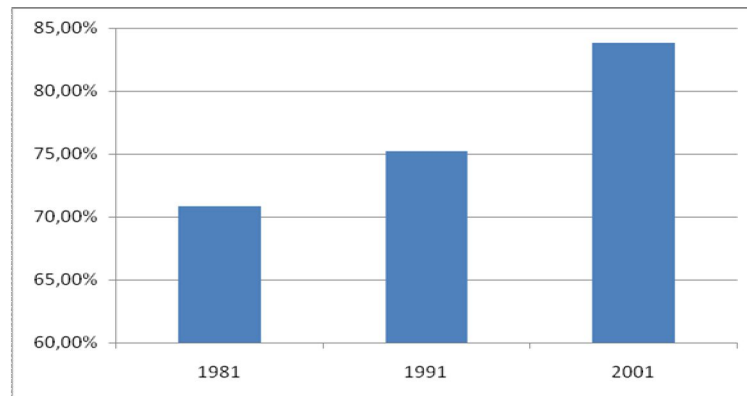
<sup>16</sup> Do kategorie ekonomicky aktivního obyvatelstva taktéž spadají učni a středoškolští a vysokoškolští studenti, avšak poněvadž se jedná o nezaměstnané (ne však o uchazeče o zaměstnání registrované na Úřadu práce), tedy ekonomicky neaktivní osoby, ponecháme tuto sociální kategorii mimo analýzu.



ekonomicky aktivních obyvatel, kde dopravní a ekonomické důvody tyto pohyby zaměstnaných komplikovaly, rostla v porovnání s dojížděnkou a vyjížděnkou za prací rychleji nezaměstnanost.

Tento trend, který je platný na celorepublikové úrovni, lze pozorovat i v zájmovém území. Při porovnání hodnot tohoto prostorového pohybu obyvatel z let 1981, 1991 a 2001 na Bechyňsku se potvrzuje výše zmíněné tvrzení o zvýšení vyjížděky za prací.<sup>17</sup>

**Graf 2:** Podíl vyjíždějících do zaměstnání v mikroregionu Bechyňsko v letech 1981 – 2001



zdroj: podle údajů <http://www.czso.cz>, SLDB 1981, 1991 a 2001

Vysokého podílu vyjíždějících za zaměstnáním je dosaženo populační a sídelní strukturou zájmového území. Jelikož v obcích do 199 obyvatel (tj. většina obcí na Bechyňsku) je zcela minimální šance pro ekonomickou aktivitu, je tak nucena většina těchto lidí za prací dojíždět. Taktéž větší sídla, např. Bechyně, nejsou dostatečně velká, aby saturovala potřeby občanů pro jejich pracovní zařazení v místě bydliště. Z tohoto důvodu dojíždí naprostá většina ekonomicky aktivního obyvatelstva regionu denně do zaměstnání.

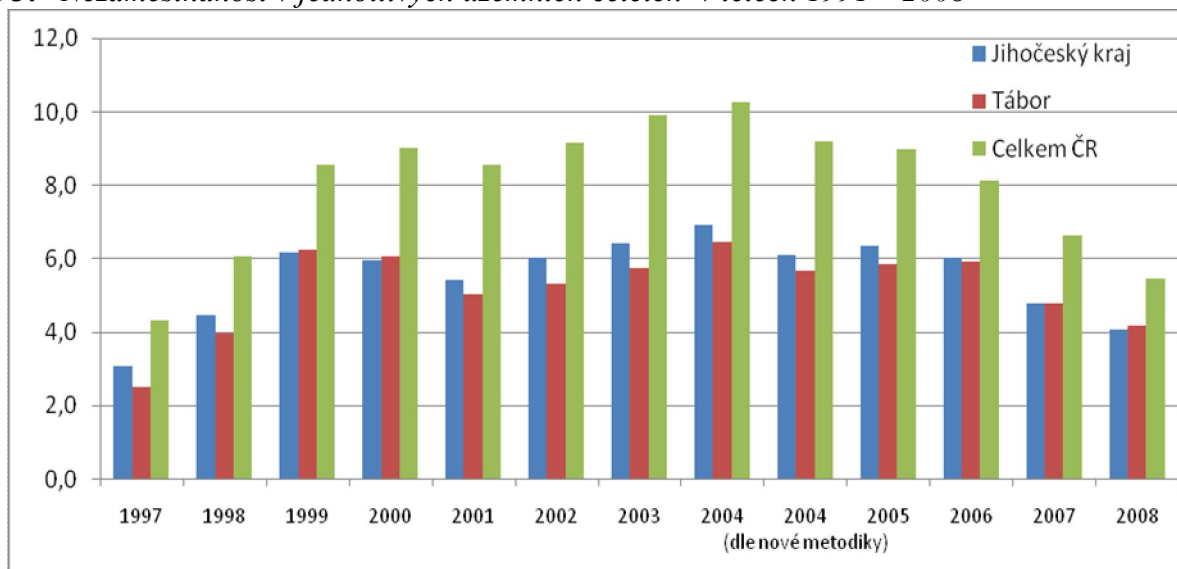
Největší podíl této krátkodobé migrace je v rámci celé zájmové oblasti, dále se uplatňuje dojížděka do měst Tábor a Týn nad Vltavou, v menší míře do vzdálenějších sídel.

## NEZAMĚSTNANOST

Fenomén nezaměstnanost je jev, jež se v našich společensko-ekonomických podmínkách objevil s pádem centrálně řízeného hospodářství a s přechodem na tržní mechanismus.

<sup>17</sup> Ačkoliv je zmiňována i dojížděka do zaměstnání, tato není ve výsledcích censů nijak uvedena, proto jsou uváděny údaje pouze pro vyjížděku do zaměstnání.

**Graf 3:** *Nezaměstnanost v jednotlivých územních celcích v letech 1991 – 2008*



zdroj: podle údajů SLDB 2001 a Statistického bulletinu za rok 2004 – Jihočeský kraj

Jak uvádí Pitner<sup>18</sup> novodobá nezaměstnanost vznikla v ČR po změně politických poměrů v závěru roku 1989. K 31. 12. 1989 bylo na tehdejších odborech pracovních sil okresních národních výborů v celém tehdejší Československu evidováno prvních 324 nezaměstnaných. V průběhu let 1990 – 1991 nezaměstnanost v celé zemi intenzivně rostla. Koncem roku 1990 bylo na úřadech práce evidováno 40 000, o rok později už 220 000 osob a míra nezaměstnanosti překročila hranici 4 %. Tato pro nás velmi vysoká nezaměstnanost byla ovšem v evropském měřítku stále mimořádně nízká.<sup>19</sup> Počátkem roku 1992 byl předchozí strmý nárůst nezaměstnanosti vystřídán jejím stejně prudkým poklesem. Ještě v průběhu roku 1992 míra nezaměstnanosti klesla pod 3 % a i v dalších čtyřech letech se udržovala na velmi nízké úrovni. Až do ledna 1997 bylo na úřadech práce evidováno trvale méně než 200 000 osob a míra nezaměstnanosti se pohybovala v rozmezí 2,5 – 3,5 %. Počet nezaměstnaných byl stabilně nízký, zatímco počet nabízených volných míst naopak velmi vysoký. V roce 1997 se situace na trhu práce v ČR prudce zhoršila. Počet nezaměstnaných rostl zhruba o 100 000 osob ročně a už koncem roku 1999 se přiblížil k hranici půl milionu osob.<sup>20</sup> Od roku 2001 je míra nezaměstnanosti v ČR víceméně konstantní a drží se pod desetiprocentní hranici.

<sup>18</sup> Pitner, J. (2003): Srovnání vývoje nezaměstnanosti v ČR a v zemích EU po roce 1989. [cit. 3.8. 2005]. Dostupné z <http://www.centruminternetu.cz>

<sup>19</sup> Ze všech zemí, které jsou dnes členy Evropské unie, tehdy vykazovalo nižší hodnotu nezaměstnanosti pouze Lucembursko, Švédsko a Rakousko.

<sup>20</sup> Pro podrobnější informace týkající se problematiky nezaměstnanosti v ČR obecně odkazujeme na ediční řadu ČSÚ „Zaměstnanost a nezaměstnanost v ČR podle výsledků výběrového šetření pracovních sil“. Jako další zdroj, i když zde autor používá více příměrů se zeměmi EU, může posloužit citovaný článek Pitnera (2003).

**Tabulka 17:** *Nezaměstnanost v jednotlivých územních celcích (k 31.12. 2008)*

bývalý okres	míra nezaměstnanosti (v %)	pořadí v ČR
České Budějovice	3,2	8.
Český Krumlov	5,6	45.
Jindřichův Hradec	3,6	12.
Písek	4,2	19.
Prachatice	3,8	15.
Strakonice	5,1	29.
<b>Tábor</b>	<b>4,2</b>	<b>20.</b>
Jihočeský kraj	4,0	2.
ČR	<b>5,4</b>	---

zdroj: podle údajů <http://portal.mpsv.cz>

## VYBAVENOST OBCÍ

Vybavenost jednotlivých obcí mikroregionu Bechyňsko přehledně znázorňuje tabulka 17.

**Tabulka 17:** *Vybavenost obcí mikroregionu Bechyňsko*

obec	Vodovod	kanalizace s ČOV	plynofikace	pošta	zdravotnické zařízení	ZŠ
Bechyně	X	x	x	x	X	x
Březnice	X	---	---	x	---	---
Černýšovice	X	---	---	---	---	---
Dobronice u Bechyně	X	---	---	---	---	---
Haškovicova Lhota	X	---	---	---	---	---
Hodětín	X	---	---	---	---	---
Hodonice	X	---	---	---	---	---
Radětice	---	---	---	---	---	---
Rataje	---	---	---	---	---	---
Sudoměřice u Bechyně	X	---	x	x	---	x
Záhoří	---	x	---	---	---	---

zdroj: podle <http://www.czso.cz>

## DOMOVNÍ A BYTOVÝ FOND

Při posledním censu, v roce 2001, bylo v zájmové oblasti zjištěno 1 924 domů. Z tohoto počtu jich 1 329 bylo obydleno (69,1 %). Podíl neobydlených domů (30,9 %) je oproti krajskému průměru (24,6 %) značně vyšší. Naprostou většinu obydlených domů tvořily rodinné domy (1 143, tj. 86,0 %), bytových domů bylo 186 (14,0 %).<sup>21</sup> Ve většině případů byly obydlené domy v soukromém vlastnictví (1 092, tj. 82,2 %), 237 domů bylo v jiném vlastnictví.

Bytový fond mikroregionu čítal celkem 3 622 bytů, přičemž obydlených bylo 2 883 (79,6 %). Taktéž podíl neobydlených bytů (20,4 %) dosáhl vyšších hodnot než krajský průměr (17,0 %). Většího počtu dosahovaly byty v bytových domech (1 603, tj. 55,6 %); v rodinných domech se nacházelo 1 280 bytů (tj. 44,4 %). S umístěním bytů v domech souvisí i jejich vlastnictví. 63,2 % bytů (tj. 1 822) bylo v jiném než soukromém vlastnictvím (převážně se jednalo o nájemní byty, zejména ve městě Bechyni).

Neobydlené domy a byty slouží především jako objekty tzv. druhého bydlení a jsou využívány osobami s jiným trvalým bydlištěm především k rekreaci (chaty a chalupy) nebo k podnikání.

### PRAMENY A ZDROJE:

ČEKAL, J. (2003): Migrace obyvatelstva jižních Čech v období let 1992 – 1998. Sborník ČGS, 108, č. 1, Academia, Praha, s. 61-75

KORČÁK, J. (1972): Populační vývoj jižních Čech. Sborník ČSSZ, 77, č. 1, Academia, Praha, s. 29-36

PITNER, J. (2003): Srovnání vývoje nezaměstnanosti v ČR a v zemích EU po roce 1989. [cit. 3.8. 2005]. Dostupné z <http://www.centruminternetu.cz>

<http://www.czso.cz>

<http://www.kraj-jihocesky.cz>

<http://www.portal.gov.cz>

<http://www.risy.cz>

<http://www.statnisprava.cz>

<http://www.kraj-jihocesky.cz>

<http://www.nahlizenidokn.cz>

<http://portal.mpsv.cz>

---

<sup>21</sup> Z tohoto počtu bytových domů se 174 nacházelo ve městě Bechyni.