

VÝROČNÍ ZPRÁVA MAS LUŽNICE 2007-2014

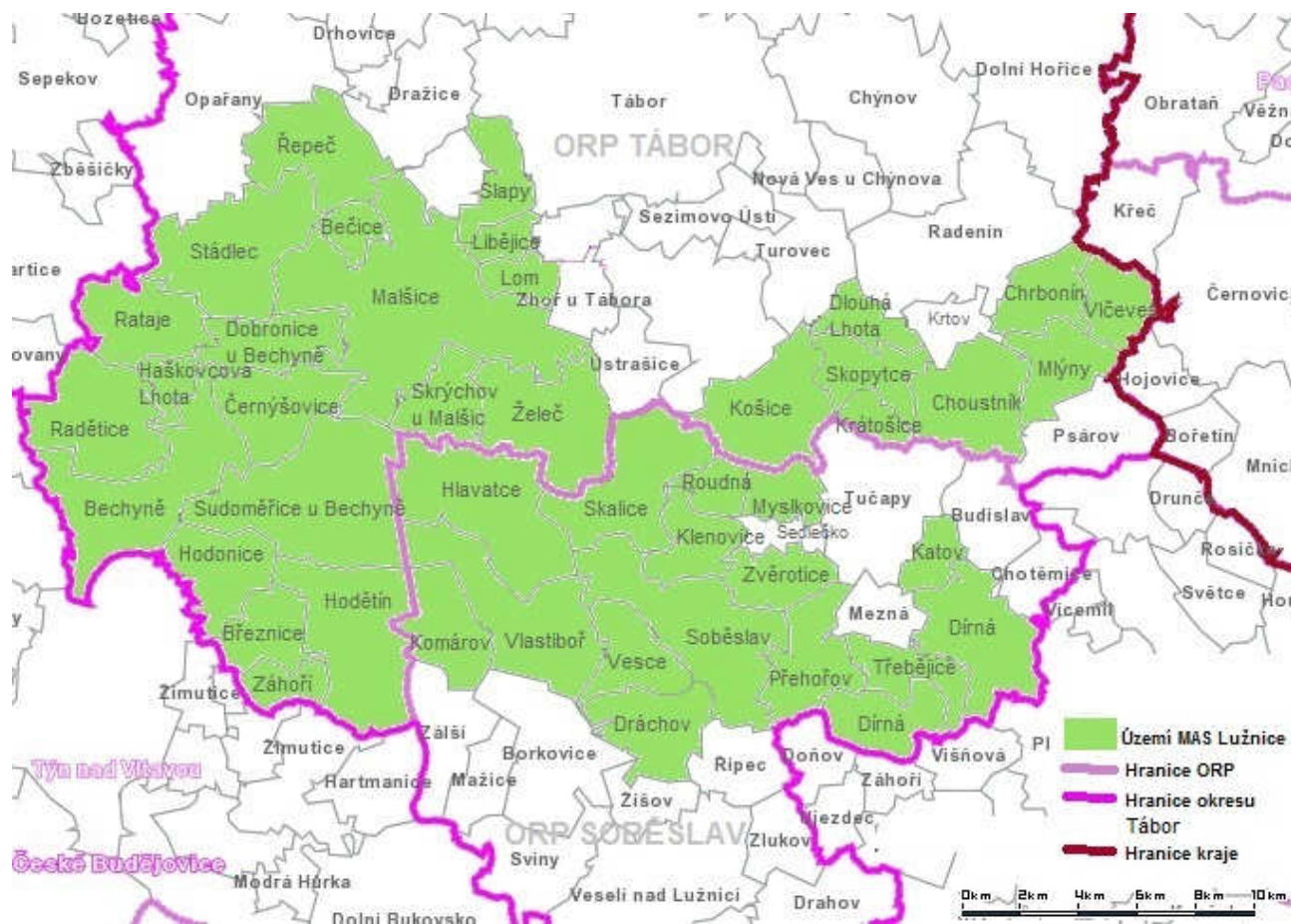


VÝROČNÍ ZPRÁVA MAS LUŽNICE ZA ROKY 2007-2014

MAS Lužnice je zapsaný spolek (do konce roku 2014 občanské sdružení), který se snaží zajistit koordinovaný všestranný rozvoj mikroregionu. Základním cílem MAS Lužnice je ochrana nejvýznamnějších hodnot na území tohoto mikroregionu, podpora rozvoje občanských iniciativ a zvýšení ekonomické prosperity a kvality života na tomto území. Z tohoto důvodu je činnost MAS Lužnice zaměřena na podporu zemědělství, malého a středního podnikání, bydlení, školství, využití volného času, rozvoje veřejné dopravy, turistického ruchu a péče o památky.

Během let 2013 a 2014 MAS Lužnice výrazně rozšířila své území působnosti o obce na Soběslavsku a Choustnicku.

Mapa území MAS Lužnice pro období 2015+



HISTORIE MAS LUŽNICE

MAS Lužnice, o.s. byla založena 30. září 2004. Již v roce 2005 se MAS Lužnici podařilo získat dotace z programu Leader+.

V roce 2006 poprvé získala dotace z Jihočeského kraje, které byly využity na aktualizaci integrované strategie rozvoje mikroregionu, realizaci cyklu školení, sestavení katalogu projektů a na zajištění propagace mikroregionu. Tuto dotaci získávala MAS Lužnice každoročně až do roku 2009. Od roku 2010 do roku 2014 dostávala MAS od Jihočeského kraje dar na svou činnost.

V roce 2007 MAS Lužnice zpracovala Strategický plán LEADER a žádost do Programu rozvoje venkova na období 2007 – 2013.

REALIZACE STRATEGICKÉHO PLÁNU LEADER (SPL)

V červenci 2008 MAS Lužnice podepsala Dohodu o poskytnutí dotace z Programu rozvoje venkova ČR na období 2007 – 2013. MAS Lužnice se zavázala, že zajistí realizaci svého Strategického plánu Leader prostřednictvím konkrétních projektů konečných žadatelů z území působnosti MAS. Dle dohody byla každý rok MAS Lužnice přidělena dotace v celkové výši cca. 5 miliónů Kč, ze které byly financovány režijní náklady MAS (opatření IV.1.1.) a hlavní část se rozdělila mezi konečné žadatele - podnikatele, zemědělce, obce a nestátní neziskové organizace (opatření IV.1.2.).

Opatření IV.1.2.

V roce 2008 bylo 4 261 348 Kč určeno pro financování vybraných projektů v rámci první výzvy.

První Výzva byla vyhlášena od poloviny srpna do poloviny září 2008 a bylo přijato celkem 10 Žádostí o dotaci. Administrativní kontrolou a kontrolou přijatelnosti na RO SZIF prošlo 6 projektů.

Podpořené projekty v rámci 1. Výzvy

Fiche	žadatel	obec	název projektu	celkem projekt	dotace
1	Miroslav Kluzák	Malšice	Oplocení pozemků pro chov zvířete	2 132 480 Kč	716 800 Kč
	Václav Kalousek	Březnice	Rekonstrukce hospodářské budovy	311 832 Kč	104 818 Kč
2	Martin Matyásek	Haškovicova Lhota	Projekt vybudování dílny, šatny, sociálního zázemí, kanceláře	1 147 450 Kč	642 572 Kč
3	Josef Matyásek	Haškovicova Lhota	Modernizace ubytovacího zařízení	607 209 Kč	285 745 Kč
4	obec Radětice	Radětice	Revitalizace veřejného prostranství	1 272 945 Kč	1 145 651 Kč
5	městys Malšice	Malšice	Modernizace a vybavení domu pro seniory	672 000 Kč	557 760 Kč
celkem				6 143 916 Kč	3 453 346 Kč

V roce 2009 byla vypočtena alokace na IV.1.2. 5 768 768 Kč.

2. Výzva byla vyhlášena na přelomu měsíce prosince 2008 a ledna 2009. Této výzvy využilo 11 žadatelů. Administrativní kontrolou a kontrolou přijatelnosti na RO SZIF pak prošlo všech 11 projektů.

V květnu 2009 byla vyhlášena i 3. Výzva. Do této výzvy se přihlásili 3 žadatelé. Administrativní kontrolou a kontrolou přijatelnosti na RO SZIF opět prošli všechny 3 projekty.

Podpořené projekty v rámci 2. Výzvy

Fiche	žadatel	obec	název projektu	celkem projekt	dotace
2	Martin Houdek	Sudoměřice u Bechyně	Výměna střešní krytiny nad truhlářskou dílnou a sociálním zařízením	648 471 Kč	305 520 Kč
	František Hruška	Sudoměřice u Bechyně	Dovybavení autoservisu	203 943 Kč	114 208 Kč
	Josef Maruna	Hlavatce	Pořízení formátovací pily pro truhlářské účely	210 250 Kč	99 120 Kč
	Róbert Spišák	Hlavatce	Dovybavení provozovny pneuservisu a opravy automobilů	126 000 Kč	70 560 Kč
	Petr Stach	Sudoměřice u Bechyně	Minimalizace odpadu z truhlářské dílny	332 000 Kč	185 920 Kč
5	Město Bechyně	Bechyně	Obnova scénického vybavení Kulturního domu	857 000 Kč	771 300 Kč
	Nadační Fond	Bechyně	Bechyňský klášter – zázemí pro společenské, kulturní a církevní aktivity	735 000 Kč	661 500 Kč
	Obec Březnice	Březnice	Výměna střešní krytiny na budově obecního úřadu v Březnici	410 000 Kč	304 820 Kč
	Obec Rataje	Rataje	Výměna židlí a stolů v kulturním domě v Ratajích	718 820 Kč	646 938 Kč
	Obec Želeč	Želeč	Výměna oken a dveří Základní školy v Želči	202 000 Kč	181 800 Kč
	TJ Malšice	Malšice	Stavební úpravy v areálu TJ Malšice	1 672 230 Kč	1 505 007 Kč
celkem				6 115 714 Kč	4 846 693 Kč

Podpořené projekty v rámci 3. Výzvy

Fiche	žadatel	obec	název projektu	celkem projekt	dotace
1	Petr Kohoutek	Bechyně	Výměna střešní krytiny nad hospodářskou budovou	348 000 Kč	174 000 Kč
3	Farma u lesa, a.s.	Sudoměřice u Bechyně	Přestavba hospodářské budovy na malokapacitní ubytovací zařízení	1 409 754 Kč	664 486 Kč
4	Obec Haškovicova Lhota	Haškovicova Lhota	Zpevnění vjezdů do domů v obci Haškovicova Lhota	508 292 Kč	384 710 Kč
Celkem				2 266 046 Kč	1 223 196 Kč

V roce 2010 byla vypočtena alokace na IV.1.2. 6 801 263 Kč.

4. Výzva byla vyhlášena hned na měsíc leden 2010. Této výzvy využilo 9 žadatelů. Administrativní kontrolou a kontrolou přijatelnosti na RO SZIF prošlo 5 projektů.

5. Výzva byla vyhlášena opět na měsíc květen 2010. Této výzvy využilo 4 žadatelů. Administrativní kontrolou a kontrolou přijatelnosti na RO SZIF prošlo 3 projektů.

6. Výzva byla vyhlášena během měsíce září 2010. Této výzvy využil pouze 1 žadatel, který prošel administrativní kontrolou a kontrolou přijatelnosti na RO SZIF.

7. Výzva byla vyhlášena během října 2010. Této výzvy využili 2 žadatelé, kteří také prošli administrativní kontrolou a kontrolou přijatelnosti na RO SZIF.

Podpořené projekty v rámci 4. Výzvy

Fiche	žadatel	obec	název projektu	celkem projekt	dotace
1	Jiří Šonka	Sudoměřice u Bechyně	Modernizace technologie výkrmových hal při produkci brojlerů	501 640 Kč	200 656 Kč
4	Obec Radětice	Radětice	Úprava veřejného prostranství ve spodní části obce Radětice	404 167 Kč	363 750 Kč
5	Městys Malšice	Malšice	Maršov – udržovací práce a stavební úpravy obecního domu čp. 26	2 000 000 Kč	1 800 000 Kč
	Obec Sudoměřice u Bechyně	Sudoměřice u Bechyně	Výměna oken a dveří na obecním úřadě v Sudoměřicích u Bechyně	520 000 Kč	468 000 Kč
	Obec Želeč	Želeč	Pořízení vybavení pro modernizaci výuky Základní školy v Želči	826 667 Kč	744 000Kč
Celkem				4 252 474 Kč	3 576 406 Kč

Podpořené projekty v rámci 5. Výzvy

Fiche	žadatel	obec	název projektu	celkem projekt	dotace
1	Ladislav Douda	Haškovcova Lhota	Rekonstrukce stodoly	885 000 Kč	354 000 Kč
5	OS Klášter	Bechyně	Kláštérní zahrada – prostor pro kulturu	383 000 Kč	344 700 Kč
	Obec Březnice	Březnice	Obnova vybavení kulturního domu v Březnici	402 333 Kč	362 099 Kč
celkem				1 670 333 Kč	1 060 799 Kč

Podpořené projekty v rámci 6. Výzvy

Fiche	žadatel	obec	název projektu	celkem projekt	dotace
3	Jiří Fábera	Bechyně	Sportovní centrum Bechyně	1 960 000 Kč	980 000 Kč
celkem				1 960 000 Kč	980 000 Kč

Podpořené projekty v rámci 7. Výzvy

Fiche	žadatel	obec	název projektu	celkem projekt	dotace
2	Martin Houdek	Sudoměřice u Bechyně	Minimalizace odpadu z truhlářské dílny	306 400 Kč	150 136 Kč
2	Monetta CZ s.r.o.	Želeč	Vybavení firmy Monetta CZ s.r.o.	1 960 000 Kč	980 000 Kč
celkem				2 266 400 Kč	1 130 136 Kč

V roce 2011 byla vypočtena alokace na IV.1.2. 3 790 320 Kč.

Během roku byla vyhlášena pouze jedna Výzva, a to 8. Výzva během listopadu. Této výzvy využilo 14 žadatelů. Pouze 7 jich ale prošlo administrativní kontrolou a kontrolou přijatelnosti na RO SZIF.

Podpořené projekty v rámci 8. Výzvy

Fiche	žadatel	obec	název projektu	celkem projekt	dotace
1	Družstvo AGRA Březnice u Bechyně	Březnice	Stavební úpravy OMD Záhoří	1 985 613 Kč	794 245 Kč
3	Farma u lesa a.s.	Sudoměřice u Bechyně	Vybavení jízdrny parkurovými překážkami	113 120 Kč	56 560 Kč
	Jiří Fábera	Bechyně	Ricochetový kurt - Bechyně	1 078 248 Kč	539 124 Kč
4	Městys Stádlec	Stádlec	Úprava veřejného prostranství obce Stádlec a místních částí	1 095 611 Kč	986 049 Kč
	Obec Haškovcova Lhota	Haškovcova Lhota	Rekonstrukce místního rozhlasu v Haškovcově Lhotě	94 700 Kč	85 230 Kč
5	Městys Malšice	Malšice	Výměna střešní krytiny na budovách občanské vybavenosti městyse Malšice	882 496 Kč	794 246 Kč
	TJ Sokol Sudoměřice	Sudoměřice u Bechyně	Sokolovna Sudoměřice u Bechyně - stavební úpravy	795 305 Kč	715 774 Kč
Celkem				6 045 093 Kč	3 971 228 Kč

V roce 2012 byla vypočtena alokace na IV.1.2. 3 667 556 Kč.

Během roku byla vyhlášena opět pouze jedna Výzva, a to 9. Výzva během ledna. Této výzvy využilo 20 žadatelů. Pouze 16 jich ale prošlo administrativní kontrolou a kontrolou přijatelnosti na RO SZIF.

Podpořené projekty v rámci 9. Výzvy

Fiche	žadatel	obec	název projektu	celkem projekt	dotace
1	Ladislav Cvach	Rataje	Modernizace zemědělské techniky pro podmítání půdy	148 800 Kč	42 160 Kč
	Jaroslav Dvořák	Hodětín	Oprava střechy hospodářské budovy	346 599 Kč	135 751 Kč
	Jiří Rejlek	Želeč	Pořízení techniky na údržbu pastvin	267 600 Kč	98 120 Kč
	Ing. Antonín Randa	Malšice	Výměna střešní krytiny na hospodářské budově v Malšicích	206 225 Kč	70 116 Kč
4	Zdeněk Barták	Bechyně	Modernizace výroby keramické dílny	350 000 Kč	164 500 Kč
	PMZ-KOVO s.r.o.	Želeč	Nákup ohraňovacího lisu	1 260 000 Kč	462 000 Kč
	Jana Šteflová	Bechyně	Prodejna dětské obuvi v Bechyni	517 300 Kč	258 650 Kč
	Petr Vondruška	Hlavatce	Rozvoj truhlářské dílny	75 000 Kč	31 250 Kč
3	Ing. Ladislav Káva	Bechyně	Turistické a sportovní ubytování	88 700 Kč	44 350 Kč
4	Obec Hodětín	Hodětín	Bezdrátový rozhlas obce Hodětín	155 316 Kč	116 487 Kč
	Obec Hlavatce	Hlavatce	Vybudování zpevněné plochy před kostelem sv. Ondřeje v Hlavatcích	66 000 Kč	49 000 Kč
5	Obec Rataje	Rataje	Obnova dětského hřiště a sportovního vybavení	110 816 Kč	69 260 Kč
	Město Bechyně	Bechyně	Světlo světa – výměna oken na KD Bechyně	876 383 Kč	788 744 Kč
	Obec Radětice	Radětice	Úprava a vybavení KD v Radeticích	591 600 Kč	443 700 Kč
	Městys Stádlec	Stádlec	Stavební úpravy na budově úřadu městyse Stádlec	483 377 Kč	435 039 Kč
7	Římskokatolická farnost Sudoměřice u Bechyně	Sudoměřice u Bechyně	Výměna střešní krytiny na kostele Všech Svatých v Sudoměřicích u Bechyně	436 000 Kč	366 240 Kč
Celkem				5 979 716 Kč	3 575 867 Kč

V roce 2013 byla vypočtena alokace pro MAS na IV.1.2. 4 154 074 Kč.

Během ledna roku 2013 byla vyhlášena 10. Výzva. Této výzvy využilo 28 žadatelů. 23 jich ale prošlo administrativní kontrolou a kontrolou přijatelnosti na RO SZIF.

V průběhu měsíce dubna a května tohoto roku byla vyhlášena poslední 11. Výzva. Této výzvy využili 3 žadatelé. 2 prošli administrativní kontrolou a kontrolou přijatelnosti na RO SZIF.

Podpořené projekty v rámci 10. Výzvy

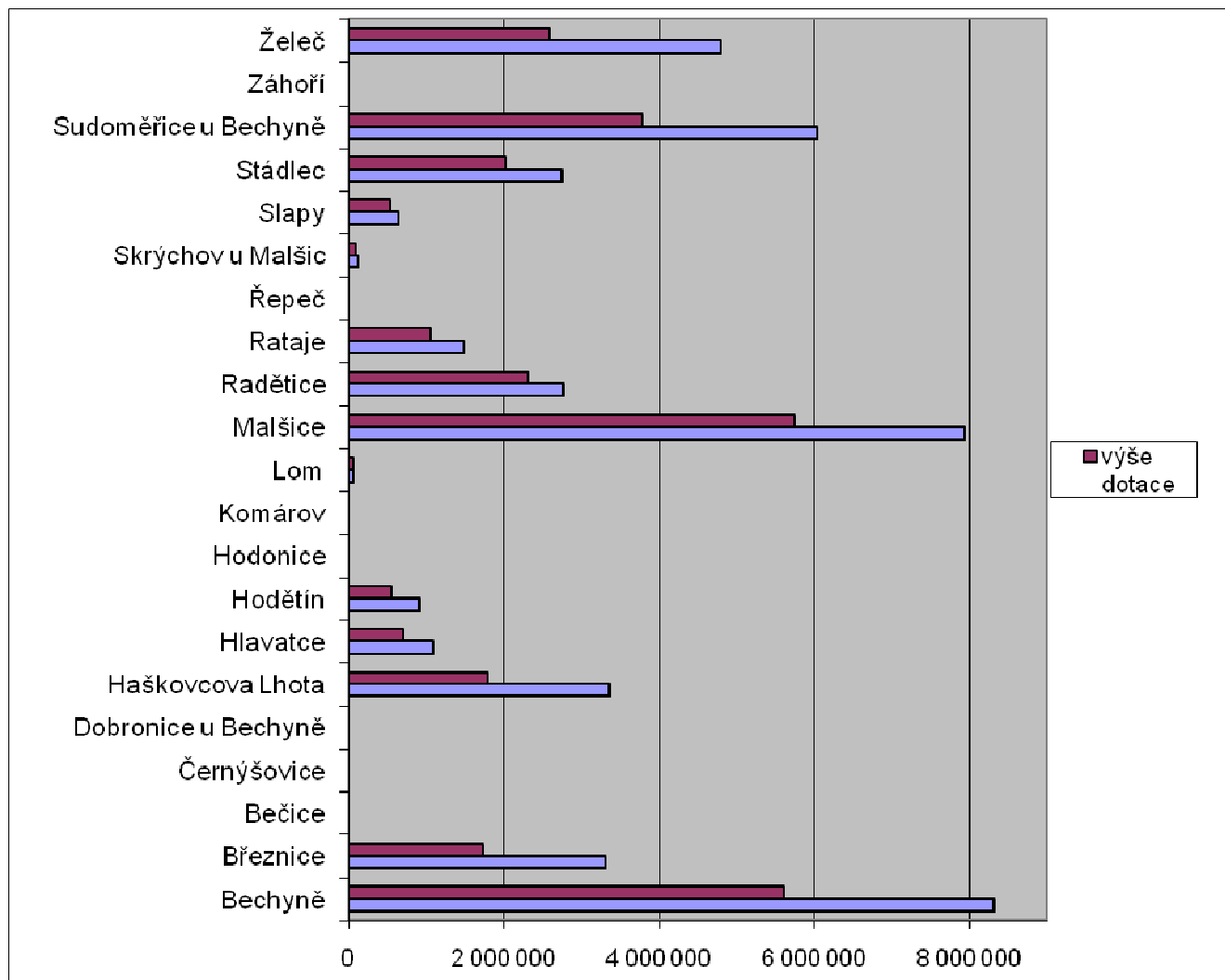
Fiche	žadatel	obec	název projektu	celkem projekt	dotace
1	Farma u lesa a.s.	Sudoměřice u Bechyně	Rotorový obraceč	259 000 Kč	88 060 Kč
	ZD Opařany	Stádlec	Modernizace techniky pro údržbu travních porostů	647 200 Kč	220 048 Kč
	Miloslav Švejda	Rataje	Modernizace zemědělské techniky – nákup rozmetadla	267 600 Kč	125 120 Kč
2	Bc. Jana Matyásková	Haškovcova Lhota	Masážní salón „Síla doteku“	129 100 Kč	56 804 Kč
	Jiří Háek	Hlavatce	Modernizace truhlářské dílny	137 000 Kč	60 280 Kč
	Petr Vymětal	Bechyně	Modernizace obchodu s autodíly v Bechyni	110 289 Kč	40 105 Kč
	Martin Šimák	Želeč	Nákup briketovacího lisu	297 700 Kč	130 988 Kč
3	JK Sudoměřice u Bechyně	Sudoměřice u Bechyně	Úvaziště koní pro turistické účely	400 000 Kč	360 000 Kč
	Jiří Fábera	Bechyně	Vybavení sportovního centra kulečnickými stoly	149 575 Kč	74 787 Kč
	Farma u lesa a.s.	Sudoměřice u Bechyně	Drezúrní obdélník	59 800 Kč	29 900 Kč
4	Obec Skrýchov u Malšic	Skrýchov u Malšic	Oprava účelové komunikace mezi osadami	123 800 Kč	99 040 Kč
	Obec Hodětín	Hodětín	Oprava místní komunikace „Nová Ves“	420 000 Kč	315 000 Kč
	Obec Slapy	Slapy	Účelová komunikace v obci Slapy	638 270 Kč	542 529 Kč
5	SK Sokol Rataje, o.s.	Rataje	Vybavení herny stolního tenisu	51 630 Kč	41 304 Kč
	Český rybářský svaz, místní organizace Bechyně	Bechyně	Rekonstrukce střechy „Rybárna“	348 405 Kč	313 405 Kč
	Obec Radětice	Radětice	Přístavba kulturního domu	363 636 Kč	290 908 Kč
	Obec Rataje	Rataje	Modernizace kulturního domu v Ratajích	201 868 Kč	161 494 Kč
	Městys Stádlec	Stádlec	Hasičská zbrojnice Staré Sedlo	531 854 Kč	398 890 Kč
	Obec Březnice	Březnice	Stavební úpravy obecního úřadu v Březnici	216 100 Kč	172 880 Kč
	Městys Malšice	Malšice	Rekonstrukce kaple Malšice	384 054 Kč	307 243 Kč
Obec Lom	Lom	Oprava obecní budovy č. p. 59	66 942 Kč	60 247 Kč	
7	SDH Bechyně	Bechyně	Oprava střešního pláště na budově Hasičského muzea v Bechyni	528 569 Kč	475 712 Kč
	Obec Hlavatce	Hlavatce	Oprava kapličky Na nebevzetí Panny Marie v Debrníku	490 464 Kč	392 371 Kč
celkem				6 822 856 Kč	4 757 115 Kč

Podpořené projekty v rámci 11. Výzvy

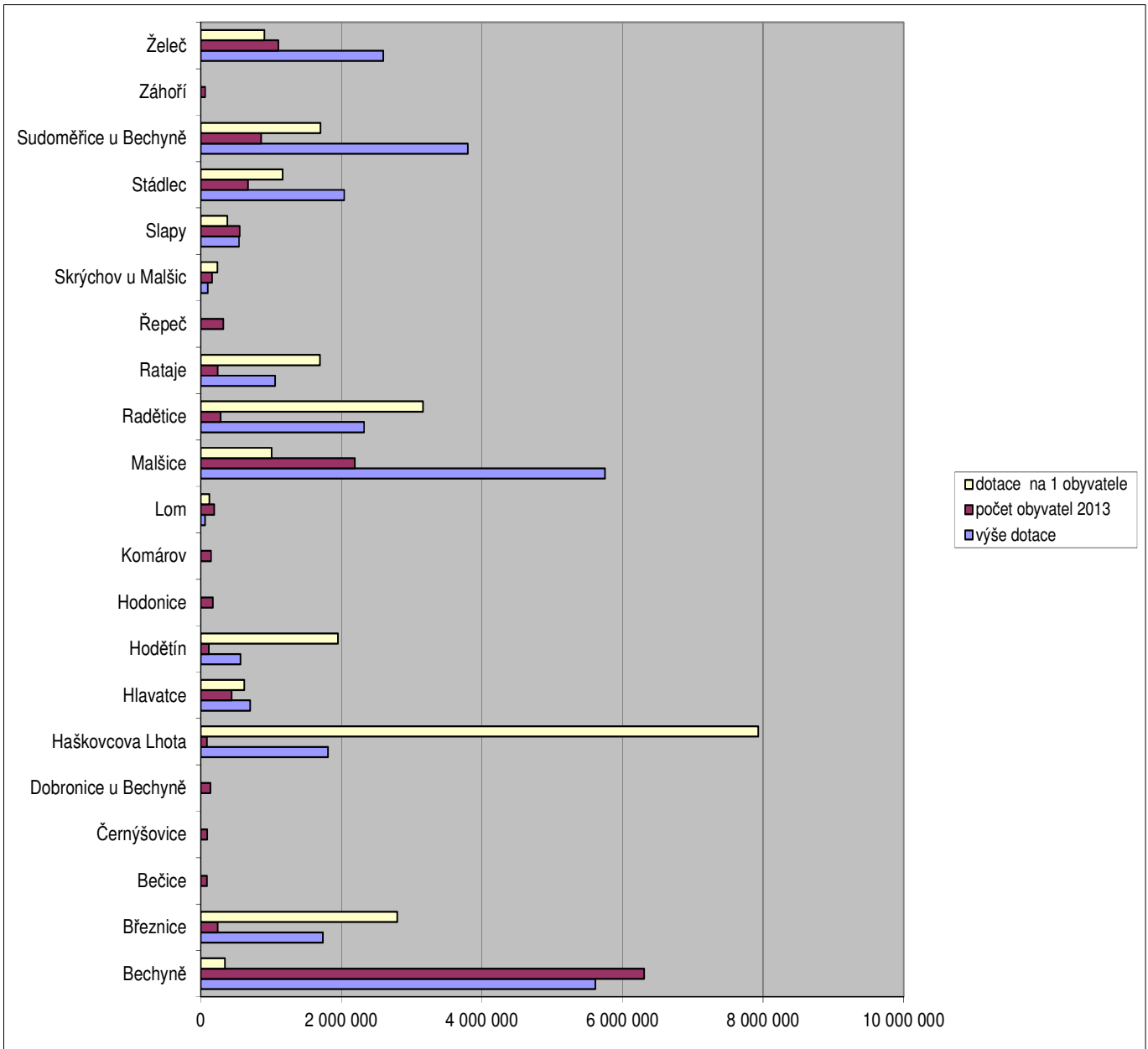
Fiche	žadatel	obec	název projektu	celkem projekt	dotace
5	Obec Radětice	Radětice	Výměna oken a vstupních dveří na obecním úřadě, včetně zajištění temperování v síni tradic	140 000 Kč	78 526 Kč
	TJ Sokol Sudoměřice u Bechyně	Sudoměřice u Bechyně	Vybavení Sokolovny Sudoměřice u Bechyně stoly a venkovním posezením	61 500 Kč	46 125 Kč
Celkem				201 500 Kč	124 651Kč

Souhrn dotací rozdělených v MAS 2008 - 20014

Rozdělení dotací podle jednotlivých obcí



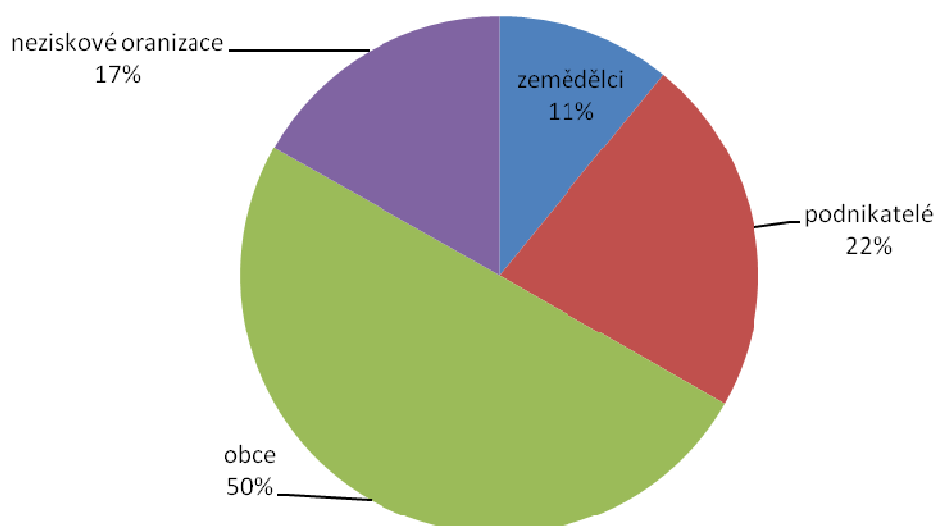
Srovnání počtu obyvatel a výše dotace v jednotlivých obcích



Rozdělení dotací podle jednotlivých subjektů

subjekt	počet projektů za celé období	rozdělené finance - dotace
zemědělci	13	3 124 194 Kč
podnikatelé	24	6 427 865 Kč
obce	32	14 318 011 Kč
neziskové organizace	10	4 829 367 Kč
celkem	79	28 699 437 Kč

Rozdělení financí v programu LEADER MAS Lužnice v letech 2008 - 2013



Obrázky některých realizovaných projektů

Minimalizace odpadu z truhlářské dílny, Petr Stach, Sudoměřice u Bechyně



Výměna oken a dveří Základní školy v Želči, obec Želeč



Modernizace truhlářské dílny, Jiří Hák, Hlavatce



Modernizace zemědělské techniky pro podmítání půdy, Ladislav Cvach, Rataje



Rekonstrukce kaple Malšice, městys Malšice



Vybavení herny stolního tenisu, SK Sokol Rataje, o.s.



Hasičská zbrojnice Staré Sedlo, městys Stádlec



Vybavení sportovního centra kulečnickovými stoly, Jiří Fábera, Bechyně



Modernizace a vybavení domu pro seniory, městys Malšice



Během své činnosti MAS Lužnice, z.s. zpracovala pro žadatele z území MAS Lužnice i několik zadávacích dokumentací k projektům předkládaných do PRV Leader.

Opatření IV.1.1.

MAS Lužnici byla každoročně vypočtena výše dotace na režijní náklady:

rok	výše finančních prostředků
2008	841 200 Kč
2009	1 082 800 Kč
2010	1 136 785 Kč
2011	947 579 Kč
2012	916 888 Kč
2013	1 038 518 Kč
2014	financován ze zbytků z předchozích let
celkem	5 963 770 Kč

Finance byly použity na kancelářské potřeby, osobní náklady, cestovní náklady, nájemné, telefonní a poštovní poplatky, účetní služby, propagaci MAS, účast na konferencích, seminářích a školeních zaměstnanců MAS, apod.

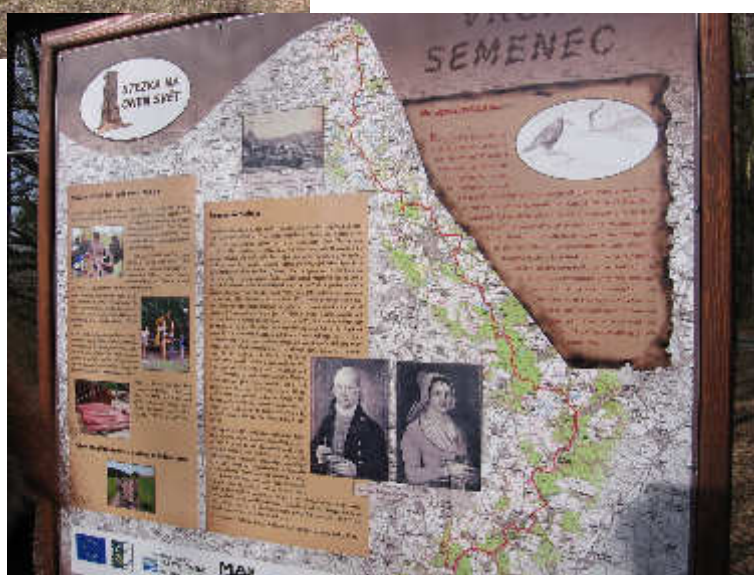
PROJEKTY SPOLUPRÁCE IV.2.1.

Stezka z Týna na Onen Svět



Od roku 2008 probíhala realizace projektu Spolupráce MAS Lužnice, MAS Vltava a MAS Střední Povltaví s názvem „Stezka z Týna na Onen Svět“. Realizace projektu umožnila vzájemné propojení mezi mikroregiony prostřednictvím naučné stezky z Týna nad Vltavou, přes Bechyni, Milevsko až na Onen Svět. Projekt je dále zaměřen na vybavení stezky venkovním mobiliářem v lesních prostorech. Aby mohla MAS Lužnice projekt zrealizovat, musela si opatřit úvěr na předfinancování projektu ve výši 556 250 Kč. Tento úvěr jsme splatili k 31. 12. 2011.

Obrázky z realizace projektu – mobiliář instalovaný podél stezky



Stezka z Onoho Světa do Týna

V roce 2010 byl realizován projekt spolupráce MAS Lužnice, MAS Střední Povltaví a MAS Vltava s názvem „Stezka z onoho Světa do Týna“. Tento projekt navazoval na již zrealizovaný projekt „Stezka z Týna na Onen Svět“ a řeší vybavení stezky venkovním mobiliářem a hracími prvky mimo lesní úseky. Celkové náklady MAS Lužnice byly ve výši 386 200 Kč.

Aby mohla MAS Lužnice projekt zrealizovat, musela si opatřit úvěr na předfinancování projektu. Tento úvěr jsme splatili k 30. 12. 2011.

Obrázky z realizace projektu - mobiliář instalovaný podél stezky



Regionální značka



Projekt Spolupráce MAS Lužnice, MAS Vltava a MAS Ekoregion Úhlava s názvem „Regionální značka“ byl realizován převážně během roku 2011. Projekt se zabýval vytvořením regionální značky, která má sloužit hlavně k propagaci výrobků a služeb. V návaznosti na průzkum místního trhu byla vyhlášena soutěž o nejlepší výrobek z mikroregionu. Všichni výrobci a poskytovatelé služeb z mikroregionu, kteří se nám přihlásili a splnili určitá kritéria,

získali certifikát s logem regionální značky. Součástí projektu byl nákup mobilního pódia, laviček a stolů. Náklady na projekt byly ve výši 520 300 Kč. MAS Lužnice si opět musela opatřit úvěr na předfinancování projektu. Tento úvěr jsme splatili k 31. 3. 2012.

Obrázky z realizace projektu

Držitel Regionální značky – Restaurace U Pichlů v Bechyni



Držitel Regionální značky – dřevěné hračky Karel Bakule, Bechyně



Venkovská tržnice III.

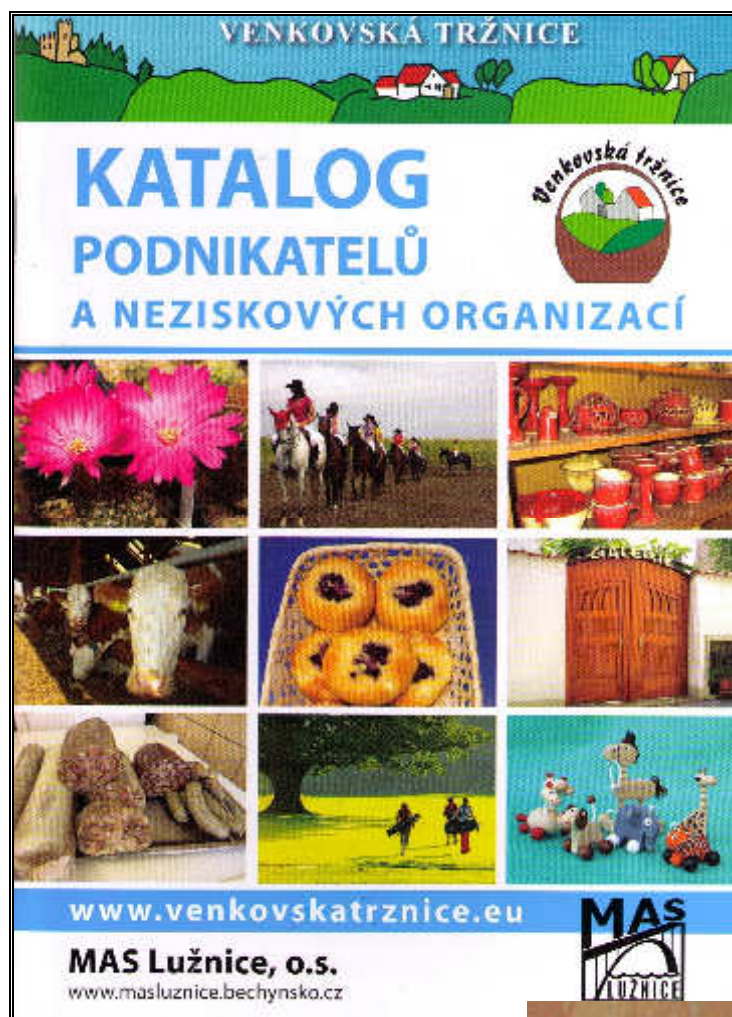


Na projektu od roku 2012 spolupracovala MAS Lužnice, o.s. s MAS svatého Jana z Nepomuku, MAS Vltava, MAS Krajina srdce, MAS Nad Orlicí, MAS Podchlumí a MAS Pošembeří.

Cílem projektu bylo zlepšit kvalitu života místních obyvatel a snížit závislost regionu na vnějších zdrojích. Projekt podporoval vzdělávání, rozvoj služeb, podnikání, vzájemnou spolupráci a komunikaci lidí, kteří žijí na území partnerských

místních akčních skupin. Projekt se konkrétně zabýval vytvořením informačního systému sloužícího pro posílení akceschopnosti venkovských území. Výsledkem projektu jsou informační místa (konzultační místa), informační vitríny (v MAS Lužnice – Malšice, Želeč, Bechyně, Sudoměřice u Bechyně), tištěné katalogy místních podnikatelů (s IČ i bez IČ) a neziskových organizací, které byly rozeslány do každé domácnosti, internetová databáze místních podnikatelů (s IČ i bez IČ) a e-shop. Náklady na projekt byly ve výši 290 268 Kč. MAS Lužnice si musela opatřit úvěr na předfinancování projektu. Tento úvěr jsme splatili k 31. 8. 2013.

Obrázky z realizace projektu – katalog podnikatelů a neziskových organizací, informační tabule



TOULAVA – turistická oblast



Projekt spolupráce, do kterého jsou od roku 2012 zapojeny Občanské sdružení MAS KRAJINA SRDCE (KMAS), MAS Lužnice, MAS Sedlčansko, o. p. s., MAS Střední Povltaví, je zaměřen na vytvoření společné turistické oblasti. Hlavním cílem projektu je vytvoření konkurenceschopné a známe turistické oblasti Toulava, která bude řízena efektivně fungujícím destinačním managementem. Mezi dílčí cíle projektu patří zvýšení návštěvnosti, posílení místní ekonomiky, pestřejší nabídka investičních příležitostí, zvýšení vzdělanosti místních obyvatel, zlepšení estetického vzhledu obcí, posílení spolupráce mezi místními podnikateli v cestovním ruchu.

V rámci projektu byla vytvořena strategie rozvoje cestovního ruchu turistické oblasti a také byly realizovány konkrétní marketingové aktivity za účelem propagace turistické oblasti, aktivně se zapojovali obyvatelé a provozovatelé turistických aktivit a zařízení cestovního ruchu působících v regionu. V současné době běží webové stránky www.toulava.cz, proběhla fotosoutěž a nejlepší snímky byly prezentovány na putovní výstavě v KSM Bechyně (MAS Lužnice), v Sedlčanech (MAS Sedlčansko), v Kovářově (MAS Střední Povltaví) a na území MAS Krajina srdce. V současné době ukončujeme administraci vyúčtování projektu. Náklady na projekt byly ve výši 329 328 Kč. MAS Lužnice si musela opatřit úvěr na předfinancování projektu, který má být splacený do konce února 2015.

Obrázky z realizace projektu

Mapa turistické oblasti



Oceněné fotografie ve fotosoutěži „Vyfoť Toulavu i ty“

Kategorie Architektura, autor Marta Kopečková

– Balontatrmaniáda Sudoměřice u Bechyně



Kategorie Zážitky,
Kristýna Michalková –
Bobování, Sudoměřice
u Bechyně

Lidová řemesla v mikroregionu Lužnice a Vltavotýnsko



Do projektu spolupráce „Lidová řemesla v mikroregionu Lužnice a Vltavotýnsko“ je od roku 2012 zapojena MAS Lužnice, o. s. a MAS Vltava, o. s. Projekt se zaměřil na oživení a přiblížení současných lidových řemesel v partnerských mikroregionech. Smyslem projektu bylo oslovit širokou veřejnost, trvale se setkávat a posilovat pocit místní sounáležitosti, poznávat místní specifika obou mikroregionů a rozvíjet řemeslné výrobky s místní identitou. Projekt měl oslovit mladé lidi, kteří se chopí tradičního řemesla a zachovají místní tradice a zvyky pro další generace. Projekt měl nastartovat aktivity trvalého rázu. Cíli a výstupy projektu bylo 24 řemeslných kurzů konaných v Sudoměřicích u Bechyně a v Chrástanech, dvě propagační akce - jarmarky, nakoupení vybavení do dvou řemeslných dílen opět v Sudoměřicích a v Chrástanech, vytvoření informačních, propagačních a vzdělávacích materiálů, nákup prodejních stánků. V současné době také ukončujeme administraci vyúčtování projektu. Náklady na projekt byly ve výši 1 344 060 Kč. MAS Lužnice si musela opatřit úvěr na předfinancování projektu, který má být splacený do konce února 2015.

Obrázky z realizace projektu – kurz Vinuté perle



Obrázky z realizace projektu - kurz Výroba vitráží technikou Tiffany



Metody optimalizace fungování MAS

Na přelomu roku 2014 a 2015 se MAS Lužnice zapojila do projektu spolupráce s MAS Třeboňsko o.p.s., MAS Hlubocko – Lišovsko o.p.s., MAS Lužnicko o.p.s., MAS Svazku obcí Blatenska, o.p.s., MAS Střední Povltaví a MAS Vltava, o.s.

MAS Lužnice v projektu zodpovídá za zpracování metodiky k tématu „Rovný přístup“ (teoretická a praktická část, příklady z praxe).

Projekt bude probíhat do května 2015 a náklady jsou vyčísleny ve výši 500 000 Kč.

OSTATNÍ AKTIVITY MAS LUŽNICE

Granty Jihočeského kraje

MAS Lužnice, z. s. každoročně pracovala i na poradenské činnosti a pro žadatele z území mikroregionu zpracovala od roku 2007 řadu projektů do různých dotačních titulů Jihočeského kraje. MAS Lužnice zpracovala celkem cca 34 Žádostí o poskytnutí dotace. Žádosti byly podány do těchto grantových programů:

- GP Podpora začínajících včelařů (9 žádosti)
- GP Podpora živé kultury (6 žádostí)
- GP Rožmberský rok 2011 (1 žádost)
- GP Podpora jednotek SDH (3 žádosti)
- GP Nemovité kulturní památky (2 žádost)
- GP Podpora v oblasti kultury (2 žádosti)
- GP Opravy a rekonstrukce MŠ (2 žádost)
- GP Podpora přehlídek a soutěží (3 žádosti)
- GP Podpora pořízení vybavení ZUŠ a konzervatoře (1 žádost)
- GP Zavádění nových technologií ZUŠ (2 žádosti)
- GP Příspěvek na rekonstrukce sportovišť (1 žádost)
- GP Obnova drobné sakrální architektury v krajině (1 žádost)
- GP Podpora rekonstrukcí a opravo požárních nádrží (1 žádost)

Dále MAS Lužnice spolupracovala s jednotlivými žadateli na přímých žádostech na PRV. Během let 2007 – 2014 se zpracovalo celkem 12 žádostí. V roce 2007 byla zpracovaná jedna žádost do Operačního programu životní prostředí.

ESF První zaměstnání - Zaměstnávání zdravotně postižených v pobytových zařízeních

Projekt byl realizován od roku 2012 do roku 2014. Předmětem projektu byla mezinárodní spolupráce za účelem přenosu know how od partnerské organizace BBRZ GROUP z Rakouska v oblasti vytváření chráněných pracovních míst pro zdravotně postižené v pobytových zařízeních a stacionářích. Celkovým cílem projektu bylo nabídnout poskytovatelům sociálních služeb v těchto zařízeních možnost, jak efektivně, smysluplně a dlouhodobě vytvářet chráněná pracovní místa pro vlastní uživatele při využití jejich stávajících kapacit a zároveň tak vytvořit pro uživatele "první možnost" pro získání práce.

Prostřednictvím této mezinárodní spolupráce a na základě zkušeností zahraničního partnera tak byla vypracována metodika, která je určena pro poskytovatele sociálních služeb, kteří budou mít zájem vytvářet chráněná pracovní místa v rámci jejich zařízení a na tato pracovní místa umisťovat vlastní zdravotně postižené uživatele. Tato metodika je zaměřená především na formy a způsoby tvorby dlouhodobě udržitelných a ekonomicky rentabilních pracovních pozic, které budou zdravotně postiženým poskytovat a umožňovat seberealizaci v rámci jejich fyzických a mentálních schopností a dovedností, v mnohých případech získávat a prohlubovat pracovní návyky.

Rozpočet projektu byl ve výši 2 061 696,00 Kč.

MMR OP Technická pomoc – Podpora vzniku strategie komunitně vedeného místního rozvoje pro území MAS Lužnice, o.s.

Projekt byl realizován během roku 2014 a byl zaměřen na podporu vytvoření strategie komunitně vedeného místního rozvoje (SCLLD) pro území MAS Lužnice pro období 2014 – 2020 a nastavení mechanismů implementace strategií tak, aby v daném území došlo k dalšímu kvalitativnímu rozvoji a pozitivní změně. Celkové výdaje na projekt byly ve výši 750 000 Kč. MAS Lužnice si musela opatřit úvěr na předfinancování projektu, který byl splacený k 19. 12. 2014.

Spolupráce se SŠOV

MAS Lužnice ve spolupráci se Sudoměřickou školou obnovy venkova připravuje semináře pro zástupce veřejné správy. Dále spolupracují na pořádání pravidelných kurzů lidových řemesel a řemeslného jarmarku.



MAS Lužnice, o. s.
Sudoměřice u Bechyně 105, 391 72
IČ: 266 77 849
tel: 774 424 078
e-mail: mas.luznice@sudomerice.cz

Poznámky:



MAS Lužnice, o. s.
Sudoměřice u Bechyně 105, 391 72
IČ: 266 77 849
tel: 774 424 078
e-mail: mas.luznice@sudomerice.cz
